



TTRA

Integración servicio Solicita Acuses Puesta
Disposición



Índice General

| | | |
|----------|---|-----------|
| 1 | OBJETIVO..... | 3 |
| 2 | DESCRIPCIÓN | 3 |
| 3 | INTERCAMBIO DE MENSAJES | 3 |
| 3.1 | SOLICITAR ACUSES PUESTA DISPOSICIÓN | 4 |
| 3.1.1 | <i>Datos comunes petición-respuesta</i> | <i>4</i> |
| 3.1.2 | <i>Mensaje de petición de Solicitud Acuses de Puesta a Disposición.....</i> | <i>9</i> |
| 3.1.3 | <i>Formato de los datos de petición de Solicitud Acuses de Puesta a Disposición</i> | <i>11</i> |
| 3.1.4 | <i>Esquema de validación de la petición de Solicitud Acuses de Puesta a Disposición</i> | <i>14</i> |
| 3.1.5 | <i>Mensaje de respuesta de Solicitud Acuses de Puesta a Disposición</i> | <i>15</i> |
| 3.1.6 | <i>Formato de los datos de respuesta de Solicitud Acuses de Puesta a Disposición</i> | <i>17</i> |
| 3.1.7 | <i>Esquema de validación de la respuesta de Solicitud Acuses de Puesta a Disposición</i> | <i>20</i> |
| 3.1.8 | <i>Mensaje de datos específicos de Solicitud Acuses de Puesta a Disposición</i> | <i>21</i> |
| 3.1.9 | <i>Formato de los datos específicos de Solicitud Acuses de Puesta a Disposición</i> | <i>22</i> |
| 3.1.10 | <i>Esquema de validación de los datos específicos de Solicitud Acuses de Puesta a Disposición</i> | <i>24</i> |
| 3.2 | INTERFAZ PARA EL PROCESO DE SOLICITUD ACUSES DE PUESTA A DISPOSICIÓN..... | 27 |
| 4 | TABLAS DE VALORES..... | 29 |
| 4.1 | DATOS CONSTANTES DE ENTRADA..... | 29 |
| 4.2 | ESTADOS DE LAS PUBLICACIONES | 29 |
| 4.3 | ERRORES DE ACEPTACIÓN | 30 |
| 5 | CÓDIGOS DE ERROR..... | 31 |
| 5.1 | GENERALES | 31 |
| 5.2 | ESPECÍFICOS | 32 |
| 6 | EJEMPLO MENSAJES SOAP | 33 |
| 6.1 | PETICIÓN | 33 |
| 6.2 | RESPUESTA | 35 |
| 6.3 | PETICIÓN (CON RESPUESTA DATOS BOE)..... | 37 |
| 6.4 | RESPUESTA (DATOS BOE) | 38 |



1 Objetivo

Este documento presenta el servicio web que ofrece TESTRA a los organismos emisores de publicaciones para obtener información a cerca de los acuses de puesta a disposición de las publicaciones emitidas.

2 Descripción

A través de esta operación los emisores podrán consultar los acuses de puesta a disposición de las publicaciones emitidas de una forma masiva. Esta consulta se realizará sobre una remesa completa de publicaciones o sobre un conjunto de publicaciones.

3 Intercambio de Mensajes

Todas las peticiones SOAP o mensajes enviados deben ir firmadas según el estándar XMLDSig de WebServices Security con un certificado reconocido por @firma, plataforma de seguridad de la DGT, o un certificado emitido por la misma DGT.

Las peticiones realizadas a los Servicios Web se llevará a cabo usando una comunicación síncrona en la cual, el usuario (aplicación) realiza una petición al servicio y permanece a la espera de la respuesta (Ver Figura 1).

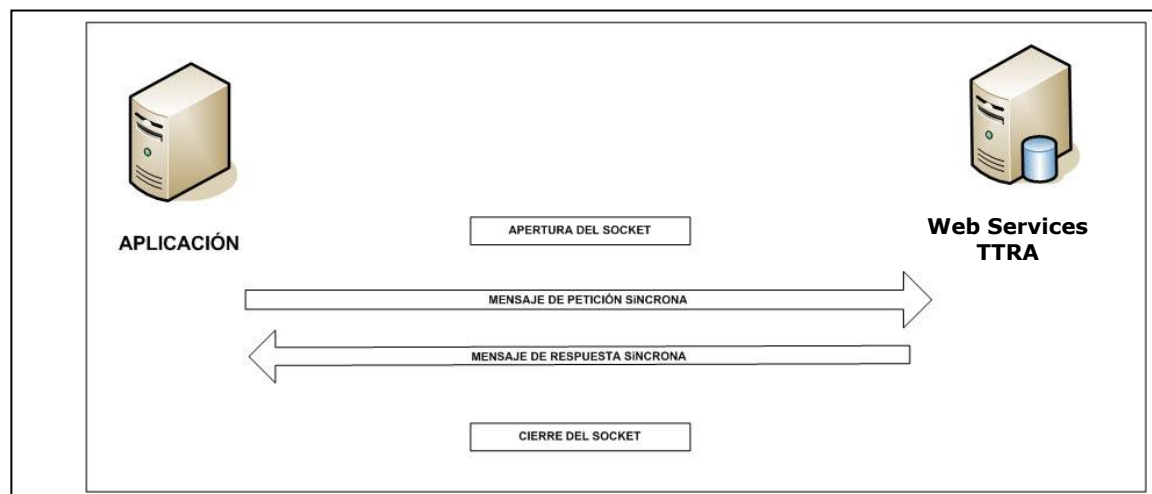


Figura 1. Esquema comunicaciones peticiones síncronas.

3.1 Solicitar Acuses Puesta Disposición

3.1.1 Datos comunes petición-respuesta

A continuación se muestra en la figura 2 los datos que son comunes para la petición y la respuesta para los servicios que se han implementado siguiendo el modelo SCSP. Se corresponden con los Atributos y los Datos Genéricos de las peticiones y las respuestas

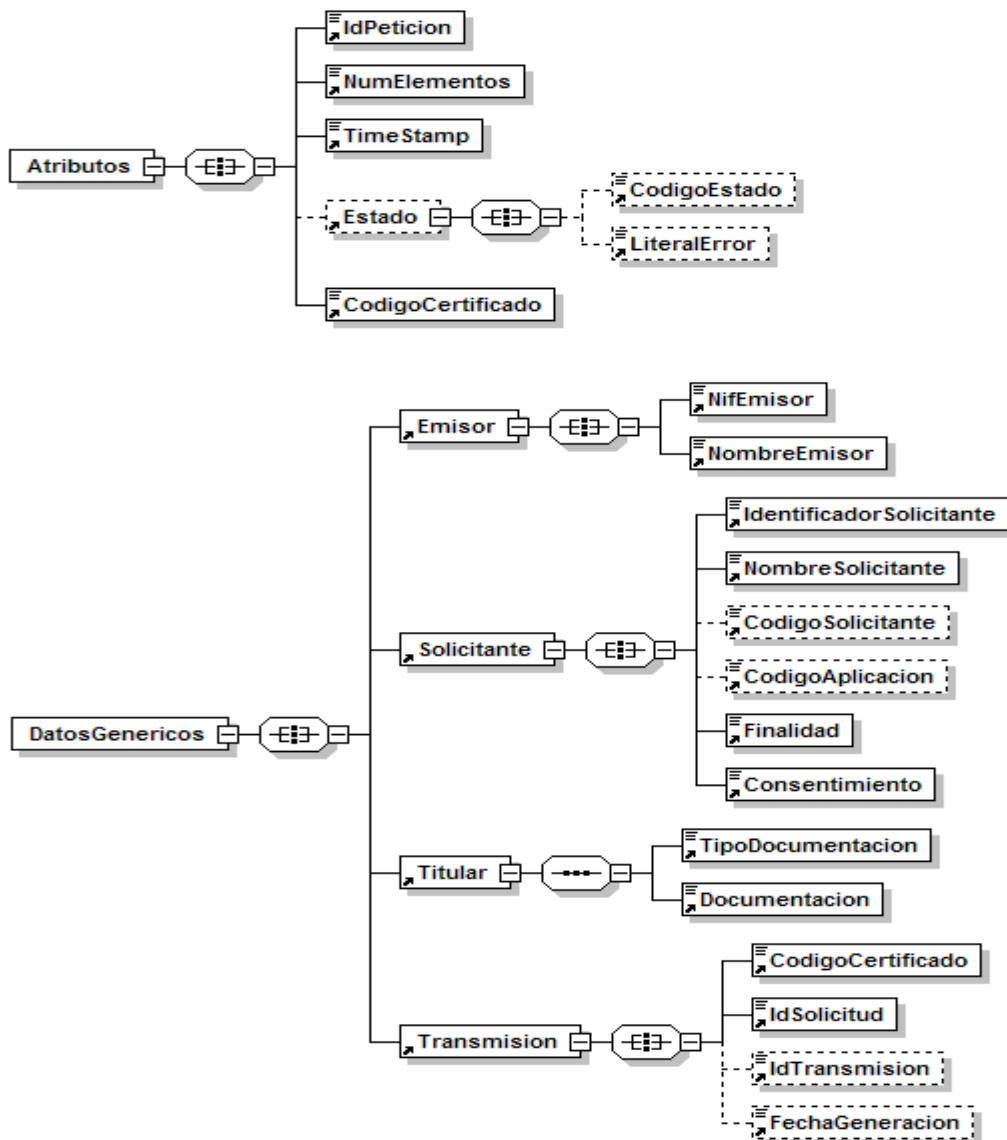


Figura 2. Datos comunes de la petición y respuesta de Solicitar Acuses Puesta Disposición Remesa de TESTRA



3.1.1.1 Esquema de los datos comunes

A continuación se muestra el esquema de validación de los datos comunes.

```
<?xml version="1.0" encoding="UTF-8"?>
<xs:schema xmlns:xs="http://www.w3.org/2001/XMLSchema" xmlns="http://www.dgt.es/scsp/esquemas/datos-comun"
attributeFormDefault="unqualified" elementFormDefault="qualified"
targetNamespace="http://www.dgt.es/scsp/esquemas/datos-comun">
  <xs:element name="Atributos">
    <xs:complexType>
      <xs:all>
        <xs:element ref="IdPetición" />
        <xs:element ref="NumElementos" />
        <xs:element ref="TimeStamp" />
        <xs:element minOccurs="0" ref="Estado" />
        <xs:element ref="CodigoCertificado" />
      </xs:all>
    </xs:complexType>
  </xs:element>
  <xs:element name="DatosGenericos">
    <xs:complexType>
      <xs:all>
        <xs:element ref="Emisor" />
        <xs:element ref="Solicitante" />
        <xs:element ref="Titular" />
        <xs:element ref="Transmisión" />
      </xs:all>
    </xs:complexType>
  </xs:element>
  <xs:element name="IdPetición">
    <xs:simpleType>
      <xs:restriction base="xs:string">
        <xs:maxLength value="16" />
      </xs:restriction>
    </xs:simpleType>
  </xs:element>
  <xs:element name="NumElementos">
    <xs:simpleType>
      <xs:restriction base="xs:int">
        <xs:totalDigits value="7" />
        <xs:minInclusive value="0" />
      </xs:restriction>
    </xs:simpleType>
  </xs:element>
  <xs:element name="TimeStamp">
    <xs:simpleType>
      <xs:restriction base="xs:string">
        <xs:maxLength value="29" />
      </xs:restriction>
    </xs:simpleType>
  </xs:element>
  <xs:element name="Estado">
    <xs:complexType>
      <xs:all>
        <xs:element minOccurs="0" ref="CodigoEstado" />
        <xs:element minOccurs="0" ref="LiteralError" />
      </xs:all>
    </xs:complexType>
  </xs:element>
  <xs:element name="CodigoEstado">
    <xs:simpleType>
      <xs:restriction base="xs:string">
        <xs:maxLength value="4" />
      </xs:restriction>
    </xs:simpleType>
  </xs:element>
  <xs:element name="LiteralError">
    <xs:simpleType>
      <xs:restriction base="xs:string">
        <xs:maxLength value="255" />
      </xs:restriction>
    </xs:simpleType>
  </xs:element>
</xs:schema>
```



```
</xs:restriction>
</xs:simpleType>
</xs:element>
<xs:element name="CodigoCertificado">
  <xs:simpleType>
    <xs:restriction base="xs:string">
      <xs:maxLength value="64" />
    </xs:restriction>
  </xs:simpleType>
</xs:element>
<xs:element name="Emisor">
  <xs:complexType>
    <xs:all>
      <xs:element ref="NifEmisor" />
      <xs:element ref="NombreEmisor" />
    </xs:all>
  </xs:complexType>
</xs:element>
<xs:element name="Solicitante">
  <xs:complexType>
    <xs:all>
      <xs:element ref="IdentificadorSolicitante" />
      <xs:element ref="NombreSolicitante" />
      <xs:element minOccurs="0" ref="CodigoSolicitante" />
      <xs:element minOccurs="0" ref="CodigoAplicacion" />
      <xs:element ref="Finalidad" />
      <xs:element ref="Consentimiento" />
    </xs:all>
  </xs:complexType>
</xs:element>
<xs:element name="Titular">
  <xs:complexType>
    <xs:sequence>
      <xs:element ref="TipoDocumentacion" />
      <xs:element ref="Documentacion" />
    </xs:sequence>
  </xs:complexType>
</xs:element>
<xs:element name="Transmision">
  <xs:complexType>
    <xs:all>
      <xs:element ref="CodigoCertificado" />
      <xs:element ref="IdSolicitud" />
      <xs:element minOccurs="0" ref="IdTransmision" />
      <xs:element minOccurs="0" ref="FechaGeneracion" />
    </xs:all>
  </xs:complexType>
</xs:element>
<xs:element name="NifEmisor">
  <xs:simpleType>
    <xs:restriction base="xs:string">
      <xs:maxLength value="10" />
    </xs:restriction>
  </xs:simpleType>
</xs:element>
<xs:element name="NombreEmisor">
  <xs:simpleType>
    <xs:restriction base="xs:string">
      <xs:maxLength value="50" />
    </xs:restriction>
  </xs:simpleType>
</xs:element>
<xs:element name="IdentificadorSolicitante">
  <xs:simpleType>
    <xs:restriction base="xs:string">
      <xs:maxLength value="10" />
    </xs:restriction>
  </xs:simpleType>
</xs:element>
<xs:element name="NombreSolicitante">
  <xs:simpleType>
    <xs:restriction base="xs:string">
      <xs:maxLength value="50" />
    </xs:restriction>
  </xs:simpleType>
</xs:element>
```



```
</xs:simpleType>
</xs:element>
<xs:element name="CodigoSolicitante">
  <xs:simpleType>
    <xs:restriction base="xs:string">
      <xs:maxLength value="12" />
    </xs:restriction>
  </xs:simpleType>
</xs:element>
<xs:element name="CodigoAplicacion">
  <xs:simpleType>
    <xs:restriction base="xs:string">
      <xs:maxLength value="4" />
    </xs:restriction>
  </xs:simpleType>
</xs:element>
<xs:element name="Finalidad">
  <xs:simpleType>
    <xs:restriction base="xs:string">
      <xs:maxLength value="250" />
      <xs:minLength value="1" />
    </xs:restriction>
  </xs:simpleType>
</xs:element>
<xs:element name="Consentimiento">
  <xs:simpleType>
    <xs:restriction base="xs:string">
      <xs:enumeration value="Si" />
      <xs:enumeration value="Ley" />
    </xs:restriction>
  </xs:simpleType>
</xs:element>
<xs:element name="TipoDocumentacion">
  <xs:simpleType>
    <xs:restriction base="xs:string">
      <xs:enumeration value="CIF" />
      <xs:enumeration value="NIF" />
      <xs:enumeration value="DNI" />
      <xs:enumeration value="Pasaporte" />
      <xs:enumeration value="NIE" />
    </xs:restriction>
  </xs:simpleType>
</xs:element>
<xs:element name="Documentacion">
  <xs:simpleType>
    <xs:restriction base="xs:string">
      <xs:maxLength value="14" />
    </xs:restriction>
  </xs:simpleType>
</xs:element>
<xs:element name="IdSolicitud">
  <xs:simpleType>
    <xs:restriction base="xs:string">
      <xs:maxLength value="40" />
    </xs:restriction>
  </xs:simpleType>
</xs:element>
<xs:element name="IdTransmision">
  <xs:simpleType>
    <xs:restriction base="xs:string">
      <xs:maxLength value="26" />
    </xs:restriction>
  </xs:simpleType>
</xs:element>
<xs:element name="FechaGeneracion">
  <xs:simpleType>
    <xs:restriction base="xs:string">
      <xs:maxLength value="29" />
    </xs:restriction>
  </xs:simpleType>
</xs:element>
</xs:schema>
```




3.1.2 Mensaje de petición de Solicitud Acuses de Puesta a Disposición

Como se observa en la Figura 3. Mensaje de petición al servicio de Solicitud de Acuses de Puesta a Disposición, la petición estará formada por dos ramas de información: ***Atributos*** y ***Solicitudes***. La rama ***Atributos*** contiene los datos de control asociados a cualquier petición y la rama ***Solicitudes*** contiene la información concreta de la petición que se está realizando.

La rama ***Solicitudes*** está estructurada por dos bloques principales: ***Datos Genéricos*** y ***Datos Específicos***. Los ***Datos Genéricos*** siguen el esquema especificado en el Proyecto Sustitución de Certificados en Soporte Papel (SCSP), el cual recoge todas las consideraciones legales a tomar en cuenta en la transmisión de datos entre Administraciones. La rama de ***Datos Específicos*** contiene los parámetros de invocación particulares del servicio. Se tendrá una sola solicitud por mensaje, ya que la modalidad de procesamiento de la solicitud es síncrona, permitiendo esto que el solicitante obtenga la respuesta a su solicitud de manera inmediata.

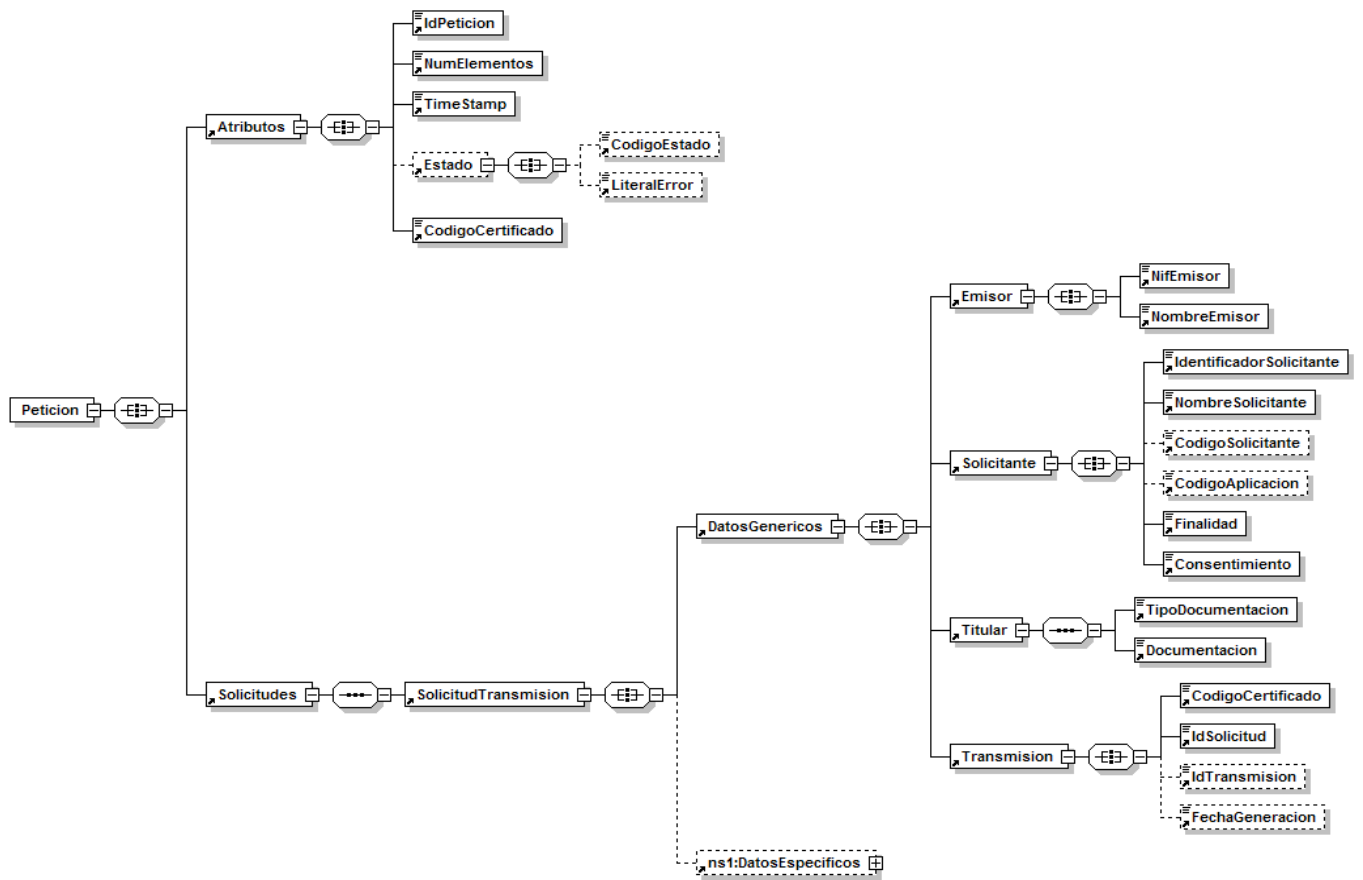


Figura 3. Mensaje de petición al servicio de Solicitud de Acuses de Puesta a Disposición de TESTRA



3.1.3 Formato de los datos de petición de Solicitud Acuses de Puesta a Disposición

En la siguiente tabla se muestran el tipo de datos, las características y la descripción de los campos del mensaje de petición. Los campos del bloque Datos específicos se describirán de manera detallada en el punto 3.1.9.

| Ubicación | Nombre | Tipo | Etiqueta Obligatoria | Campo Obligatorio | Descripción |
|---------------------------|-------------------|-------------|-------------------------|----------------------|--|
| Peticion | Atributos | BLOQUE | Sí | No procede | Bloque Único. Contiene los datos de control, relativos a toda la Petición. |
| Peticion /Atributos | IdPeticion | String(16) | Sí | Sí | Identificador de petición único en el sistema. Cada petición que se recibe debe llevar un número único en el sistema, este número corresponde al código del organismo que realiza la petición, más un número secuencial por Organismo. El sistema no validará si el número de peticiones recibidas es correlativo. |
| Peticion /Atributos | NumElementos | Int | Sí | Sí | Número de elementos de la petición. El máximo valor que puede alcanzar este campo será 1 ya que se el procesamiento de la petición será síncrono. |
| Peticion /Atributos | TimeStamp | String(20) | Sí | Sí | Fecha y hora del envío del mensaje. Formato: AAAA-MM-DDThh:mm:ss |
| Peticion /Atributos | Estado | BLOQUE | No | No procede | Bloque único. Contiene Información sobre el estado de la petición. |
| Peticion/Atributos/Estado | CodigoEstado | String(4) | No | No | Código de error o estado. En el mensaje de petición no tiene relevancia. |
| Peticion/Atributos/Estado | LiteralError | String(255) | No | No | Texto del error. En el mensaje de petición no tiene relevancia. |
| Peticion /Atributos | CodigoCertificado | String(64) | Si | Si | Código del servicio que se solicita en la petición. El mismo valor que va en la parte de Datos Genéricos de la solicitud. Este campo se corresponde con el código del servicio Web que se está invocando a través de la petición. Hay que definir los valores concretos de este campo para cada servicio Web de cada aplicación que se ponga disponible. |
| Peticion | Solicitudes | BLOQUE | Si | No procede | Bloque único que engloba la lista de solicitudes de transmisión que se envían |



| | | | | | |
|--|-----------------------------------|-------------|----|------------|--|
| Peticion /Solicitudes | SolicitudTransmision ¹ | BLOQUE | Sí | No procede | Contiene los datos relativos a una solicitud de transmisión. Llegará una única solicitud por mensaje ya que su procesamiento será síncrono. |
| Peticion /Solicitudes /SolicitudTransmision | DatosGenericos | BLOQUE | Sí | No procede | Bloque único. Contiene los datos genéricos sobre una transmisión. |
| Peticion /Solicitudes /SolicitudTransmision/ DatosGenericos | Emisor | BLOQUE | Sí | No procede | Bloque único. Contiene datos del emisor de la solicitud. Al recibir la petición externa el sistema comprobará que tanto el NIF como el nombre del Emisor son correctos. |
| Peticion /Solicitudes /SolicitudTransmision/ DatosGenericos/ Emisor | NifEmisor | String(10) | Sí | Sí | Nif del Emisor. El valor que puede tomar esta variable para los servicios de las aplicaciones TTRA será el identificador de la DGT |
| Peticion /Solicitudes /SolicitudTransmision/ DatosGenericos/ Emisor | NombreEmisor | String(50) | Sí | Sí | Nombre o razón social. El valor que puede tomar esta variable para este servicio es: Dirección General de Tráfico. |
| Peticion /Solicitudes /SolicitudTransmision/ DatosGenericos | Solicitante | BLOQUE | Sí | No procede | Bloque único. Contiene datos del Solicitante de la transacción. |
| Peticion /Solicitudes /SolicitudTransmision/ DatosGenericos/ Solicitante | IdentificadorSolicitante | String(10) | Sí | Sí | Contiene el identificador del organismo que realiza la consulta. NIF/CIF del solicitante. |
| Peticion /Solicitudes /SolicitudTransmision/ DatosGenericos/ Solicitante | NombreSolicitante | String(50) | Sí | sí | Contiene el nombre del organismo que realiza la consulta. |
| Peticion /Solicitudes /SolicitudTransmision/ DatosGenericos/ Solicitante | CodigoSolicitante ² | String(12) | No | No | Contiene el código del organismo emisor de publicaciones. Se informará en el caso que el servicio esté relacionado con el envío o seguimiento de publicaciones. |
| Peticion /Solicitudes /SolicitudTransmision/ DatosGenericos/ Solicitante | CodigoAplicacion ³ | String(4) | No | No | Contiene el código de la aplicación que realiza la petición en caso que se trate de un organismo que distingue por aplicación y que tiene autorización para este servicio. |
| Peticion /Solicitudes /SolicitudTransmision/ DatosGenericos/ Solicitante | Finalidad | String(250) | Sí | Sí | De acuerdo al apartado 4 del artículo 15 del RD 263/1996. Contiene el motivo o causa por la que se necesita realizar la consulta. |

¹ El número de solicitudes debe coincidir con el valor del campo NumElementos.

² Si bien según el esquema de validación no es obligatorio, de cara a la aplicación si es necesario especificar su valor.

³ Si bien según el esquema de validación no es obligatorio, de cara a la aplicación si es necesario especificar su valor.



| | | | | | |
|---|-------------------|------------|----|------------|---|
| Peticion /Solicitudes /SolicitudTransmision/ DatosGenericos/ Solicitante | Consentimiento | String (3) | Sí | Sí | De acuerdo al apartado 4 del artículo 15 del RD 263/1996, los valores admitidos son: - Sí - Ley En este caso será por Ley, en concreto la Ley 18/2009, de 23 de noviembre , por la que se modifica el texto articulado de la Ley sobre Tráfico, Circulación de Vehículos a Motor y Seguridad Vial, aprobado por el Real Decreto Legislativo 339/1990, de 2 de marzo, en materia sancionadora. |
| Peticion /Solicitudes /SolicitudTransmision/ DatosGenericos | Titular | BLOQUE | Sí | No procede | Bloque único. Dependiendo del carácter del servicio Web, este bloque contendrá los datos del organismo que realiza la solicitud o los datos del ciudadano cuya información se solicita procesar |
| Peticion /Solicitudes /SolicitudTransmision/ DatosGenericos/Titular | TipoDocumentacion | String(15) | Sí | Sí | Los valores son: - CIF - NIF - DNI - Pasaporte - NIE. Los valores que tomará este atributo son constantes. |
| Peticion /Solicitudes /SolicitudTransmision/ DatosGenericos/Titular | Documentacion | String(14) | Si | Si/No | Número de documento según el TipoDocumento del Organismo que realiza la solicitud o del ciudadano del que se realiza la consulta. |
| Peticion /Solicitudes /SolicitudTransmision/ DatosGenericos/ | Transmision | BLOQUE | Sí | No procede | Bloque único. Contiene los datos del certificado o servicio Web que se va a solicitar. |
| Peticion /Solicitudes /SolicitudTransmision/ DatosGenericos/ Transmision | CodigoCertificado | String(64) | Sí | Sí | Código del certificado o servicio Web que accede al sistema. El mismo valor que va en la parte de Atributos de la solicitud. |
| Peticion /Solicitudes /SolicitudTransmision/ DatosGenericos/ Transmision | IdSolicitud | String(40) | Sí | Sí | Código de solicitud, único para el organismo solicitante. Es el mismo que el valor de idPeticion (en la parte Atributos de la petición) |
| Peticion /Solicitudes /SolicitudTransmision/ | DatosEspecificos | BLOQUE | Si | No procede | Bloque único. Contiene los datos de transmisión que se solicita al organismo emisor y que tienen relación específica con el certificado o servicio Web que se está solicitando. |



3.1.4 Esquema de validación de la petición de Solicitud Acuses de Puesta a Disposición

A continuación se muestra el esquema de validación que se aplicará sobre los datos que el sistema recibirá para una petición de solicitud de acuses de puesta a disposición.

```
<?xml version="1.0" encoding="UTF-8"?>
<xs:schema xmlns:xs="http://www.w3.org/2001/XMLSchema"
xmlns="http://www.dgt.es/testra/esquemas/solicitarAcusesPuestaDisposicionRemesa/peticion"
xmlns:ns1="http://www.dgt.es/testra/esquemas/solicitarAcusesPuestaDisposicionRemesa/datos-especificos"
xmlns:ns2="http://www.dgt.es/scsp/esquemas/datos-comun" elementFormDefault="qualified"
attributeFormDefault="unqualified"
targetNamespace="http://www.dgt.es/testra/esquemas/solicitarAcusesPuestaDisposicionRemesa/peticion">
  <xs:import
namespace="http://www.dgt.es/testra/esquemas/solicitarAcusesPuestaDisposicionRemesa/datos-especificos"
schemaLocation="solicitarAcusesPuestaDisposicionRemesa_datosespecificos.xsd" />
  <xs:import namespace="http://www.dgt.es/scsp/esquemas/datos-comun"
schemaLocation="datoscomun_scsp.xsd" />
  <xs:element name="Petition">
    <xs:complexType>
      <xs:all>
        <xs:element ref="ns2:Atributos" />
        <xs:element ref="Solicitudes" />
      </xs:all>
    </xs:complexType>
  </xs:element>
  <xs:element name="Solicitudes">
    <xs:complexType>
      <xs:sequence>
        <xs:element ref="SolicitudTransmision" />
      </xs:sequence>
    </xs:complexType>
  </xs:element>
  <xs:element name="SolicitudTransmision">
    <xs:complexType>
      <xs:all>
        <xs:element ref="ns2:DatosGenericos" />
        <xs:element ref="ns1:DatosEspecificos" minOccurs="0" />
      </xs:all>
    </xs:complexType>
  </xs:element>
</xs:schema>
```



3.1.5 Mensaje de respuesta de Solicitud Acuses de Puesta a Disposición

Como se observa en la Figura 4. Mensaje de respuesta del servicio de Solicitud de Acuses de Puesta a Disposición, la respuesta estará formada por dos ramas de información: ***Atributos*** y ***Transmisiones***. La rama ***Atributos*** contiene los datos de control asociados a la respuesta y la rama ***Transmisiones*** contiene la información concreta de la respuesta que se está retornando.

La rama ***Transmisiones*** está estructurada por dos bloques principales: ***Datos Genéricos*** y ***Datos Específicos***. Los ***Datos Genéricos*** siguen el esquema especificado en el Proyecto Sustitución de Certificados en Soporte Papel (SCSP), el cual recoge todas las consideraciones legales a tomar en cuenta en la transmisión de datos entre Administraciones. La rama de ***Datos Específicos*** contiene los datos de la respuesta particular dada por la DGT correspondiente al servicio. Se tendrá una sola transmisión por mensaje, que se corresponde a la modalidad de procesamiento síncrono de la solicitud asociada.

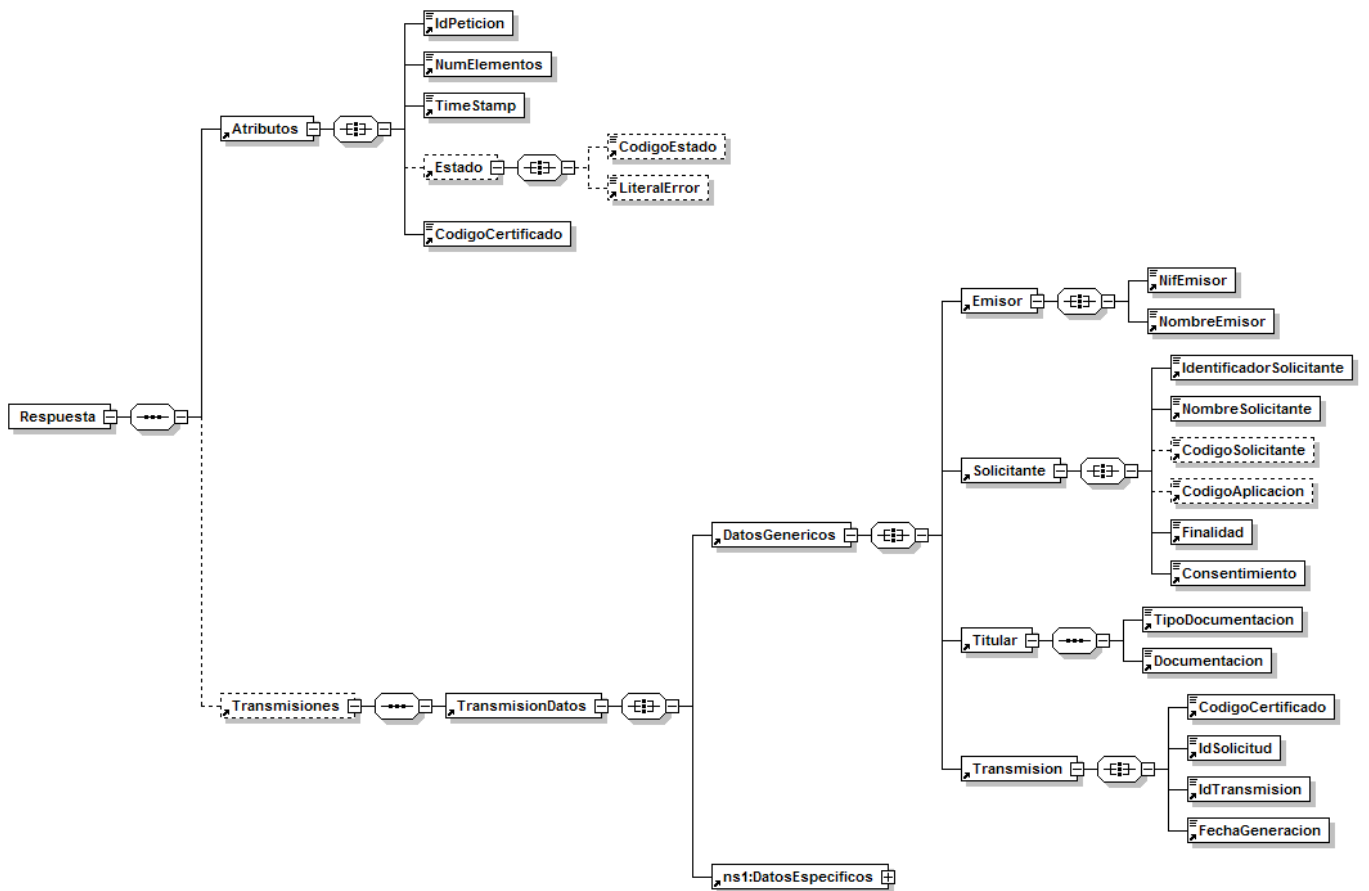


Figura 4. Mensaje de respuesta al servicio de Solicitud Acuses de Puesta a Disposición de TESTRA



3.1.6 Formato de los datos de respuesta de Solicitud Acuses de Puesta a Disposición.

En la siguiente tabla se muestran el tipo de datos, las características y la descripción de los campos del mensaje de respuesta. Los campos del bloque Datos específicos se describirán de manera detallada en el punto 3.1.9.

| Ubicación | Nombre | Tipo | Etiqueta Obligatoria | Campo Obligatorio | Descripción |
|-----------------------------|-------------------|-------------|-------------------------|----------------------|--|
| Respuesta | Atributos | BLOQUE | Sí | No procede | Bloque Único. Contiene los datos de control, relativos a toda la petición. |
| Respuesta /Atributos | IdPetición | String(16) | Sí | Sí | Identificador de petición único en el sistema. Esta etiqueta contiene el mismo valor que el introducido sobre la etiqueta IdPetición del mensaje de petición. |
| Respuesta /Atributos | NumElementos | Int | Sí | Sí | Número de elementos de la petición. El máximo valor que puede alcanzar este campo será 1 ya que se el procesamiento de la petición será síncrono. |
| Respuesta /Atributos | TimeStamp | String(20) | Sí | Sí | Fecha y hora del envío del mensaje. Formato: AAAA-MM- DDThh:mm:ss |
| Respuesta /Atributos | Estado | BLOQUE | No | No procede | Bloque único. Contiene información sobre el estado de la petición. |
| Respuesta /Atributos/Estado | CodigoEstado | String(4) | No | No | Código de error o estado. |
| Respuesta /Atributos/Estado | LiteralError | String(255) | No | No | Texto del error |
| Respuesta /Atributos | CodigoCertificado | String(64) | Si | Si | Código del certificado o del servicio Web que se solicita en la petición. El mismo valor que va en la parte de Datos Genéricos de la solicitud. Lo define cada emisor, y un mismo organismo emisor no puede tener dos iguales. |
| Respuesta | Transmisiones | BLOQUE | Si | No procede | Bloque único que engloba la lista de transmisiones de datos que se envían. |
| Respuesta / Transmisiones | TransmisionDatos | BLOQUE | Sí | No procede | Contiene los datos relativos a una transmisión de datos. En el caso de los servicios Web de NTRA, TTRA y REAP se tendrá una única transmisión por mensaje ya que se corresponde con el resultado del procesamiento síncrono de la solicitud correspondiente. |



| | | | | | |
|---|--------------------------|-------------|----|------------|--|
| Respuesta / Transmisiones/ TransmisionDatos | DatosGenericos | BLOQUE | Sí | No procede | Bloque único. Contiene los datos genéricos sobre una transmisión. |
| Respuesta / Transmisiones/ TransmisionDatos DatosGenericos | Emisor | BLOQUE | Sí | No procede | Bloque único. Contiene datos del emisor de la solicitud. Al recibir la petición externa el sistema comprobará que tanto el NIF como el nombre del Emisor son correctos. |
| Respuesta / Transmisiones/ TransmisionDatos DatosGenericos /Emisor | NifEmisor | String(10) | Sí | Sí | Nif del Emisor. El valor que puede tomar esta variable es el identificador de la Dirección General de Tráfico |
| Respuesta / Transmisiones/ TransmisionDatos DatosGenericos /Emisor | NombreEmisor | String(50) | Sí | Sí | Nombre o razón social. El valor que puede tomar esta variable para este servicio es: Dirección General de Tráfico. |
| Respuesta / Transmisiones/ TransmisionDatos DatosGenericos | Solicitante | BLOQUE | Sí | No procede | Bloque único. Contiene datos del solicitante de la transacción. |
| Respuesta / Transmisiones/ TransmisionDatos DatosGenericos/ Solicitante | IdentificadorSolicitante | String(10) | Sí | Sí | Contiene el identificador del organismo que realiza la consulta. NIF/CIF del solicitante. |
| Respuesta / Transmisiones/ TransmisionDatos DatosGenericos/ Solicitante | NombreSolicitante | String(50) | Sí | sí | Contiene el nombre del organismo que realiza la consulta. |
| Respuesta / Transmisiones/ TransmisionDatos DatosGenericos/ Solicitante | CodigoSolicitante | String(12) | No | No | Contiene el código del organismo emisor de publicaciones. Se informará en el caso que el servicio esté relacionado con el envío o seguimiento de publicaciones. |
| Respuesta / Transmisiones/ TransmisionDatos DatosGenericos/ Solicitante | CodigoAplicacion | String(4) | No | No | Contiene el código de la aplicación que realiza la petición en caso que se trate de un organismo que distingue por aplicación y que tiene autorización para este servicio. |
| Respuesta / Transmisiones/ TransmisionDatos DatosGenericos/ Solicitante | Finalidad | String(250) | Sí | Sí | De acuerdo al apartado 4 del artículo 15 del RD 263/1996. Contiene el motivo o causa por la que se necesita realizar la consulta de datos. |



| | | | | | |
|--|-------------------|------------|----|------------|---|
| Respuesta /Solicitudes /SolicitudTransmision/ DatosGenericos/ Solicitante | Consentimiento | String (3) | Sí | Sí | De acuerdo al apartado 4 del artículo 15 del RD 263/1996, los valores admitidos son: - Sí - Ley En este caso será por Ley, en concreto la Ley 18/2009, de 23 de noviembre , por la que se modifica el texto articulado de la Ley sobre Tráfico, Circulación de Vehículos a Motor y Seguridad Vial, aprobado por el Real Decreto Legislativo 339/1990, de 2 de marzo, en materia sancionadora. |
| Respuesta / Transmisiones/ TransmisionDatos DatosGenericos | Titular | BLOQUE | Sí | No procede | Bloque único. Dependiendo del carácter del servicio Web, este bloque contendrá los datos del organismo que realiza la solicitud o los datos del ciudadano cuya |
| Respuesta / Transmisiones/ TransmisionDatos DatosGenericos/Tit ular | TipoDocumentacion | String(15) | Sí | Sí | Los valores son: - CIF - NIF - DNI - Pasaporte |
| Respuesta / Transmisiones/ TransmisionDatos DatosGenericos/Tit ular | Documentación | String(14) | Si | Si | Número de documento según el TipoDocumento del Organismo que realiza la solicitud o del ciudadano del que se realiza la consulta. |
| Respuesta / Transmisiones/ TransmisionDatos DatosGenericos/ | Transmision | BLOQUE | Sí | No procede | Bloque único. Contiene los datos del certificado o servicio web al que se está dando respuesta. |
| Respuesta /Solicitudes /SolicitudTransmisio n/ DatosGenericos/ Transmision | CodigoCertificado | String(64) | Sí | Sí | Código del certificado o servicio Web. El mismo valor que va en la parte de Atributos de la solicitud. |
| Respuesta / Transmisiones/ TransmisionDatos / DatosGenericos/ | IdSolicitud | String(40) | Sí | Sí | Identificador de la solicitud, único para el organismo solicitante. |
| Respuesta / Transmisiones/ TransmisionDatos DatosGenericos/ Transmision | IdTransmision | String(26) | Si | Sí | Código de la transmisión, único para el organismo solicitante. |
| Respuesta / Transmisiones/ TransmisionDatos DatosGenericos/ Transmision | FechaGeneracion | String(20) | Si | Sí | Fecha y hora de la generación del Certificado o respuesta del servicio Web solicitado. Formato: AAAA-MM-DDThh:mm:ss |
| Respuesta / Transmisiones/ TransmisionDatos | DatosEspecificos | BLOQUE | Si | No procede | Bloque único. Contiene los datos de transmisión que se solicita al organismo emisor y que tienen relación específica con el certificado o servicio Web al que se está dando respuesta. |



3.1.7 Esquema de validación de la respuesta de Solicitud Acuses de Puesta a Disposición

A continuación se muestra el esquema de validación que se aplicará sobre los datos que el sistema enviará como respuesta para una petición de solicitud de acuses de puesta a disposición.

```
<?xml version="1.0" encoding="UTF-8"?>
<xs:schema xmlns:xs="http://www.w3.org/2001/XMLSchema"
xmlns="http://www.dgt.es/testra/esquemas/solicitarAcusesPuestaDisposicionRemesa/respuesta"
xmlns:ns1="http://www.dgt.es/testra/esquemas/solicitarAcusesPuestaDisposicionRemesa/datos-especificos"
xmlns:ns2="http://www.dgt.es/scsp/esquemas/datos-comun" elementFormDefault="qualified"
attributeFormDefault="unqualified"
targetNamespace="http://www.dgt.es/testra/esquemas/solicitarAcusesPuestaDisposicionRemesa/respuesta">
  <xs:import
namespace="http://www.dgt.es/testra/esquemas/solicitarAcusesPuestaDisposicionRemesa/datos-especificos"
schemaLocation="solicitarAcusesPuestaDisposicionRemesa_datosespecificos.xsd" />
  <xs:import namespace="http://www.dgt.es/scsp/esquemas/datos-comun"
schemaLocation="datoscomun_scsp.xsd" />
  <xs:element name="Respuesta">
    <xs:complexType>
      <xs:sequence>
        <xs:element ref="ns2:Atributos" />
        <xs:element ref="Transmisiones" minOccurs="0" />
      </xs:sequence>
    </xs:complexType>
  </xs:element>
  <xs:element name="Transmisiones" nillable="false">
    <xs:complexType>
      <xs:sequence>
        <xs:element ref="TransmisionDatos" />
      </xs:sequence>
    </xs:complexType>
  </xs:element>
  <xs:element name="TransmisionDatos">
    <xs:complexType>
      <xs:all>
        <xs:element ref="ns2:DatosGenericos" />
        <xs:element ref="ns1:DatosEspecificos" />
      </xs:all>
    </xs:complexType>
  </xs:element>
</xs:schema>
```

3.1.8 Mensaje de datos específicos de Solicitud Acuses de Puesta a Disposición

En la figura siguiente se puede observar la estructura de los *datos específicos*, por un lado tendremos los datos de entrada, las publicaciones, remesa de los que se quiere obtener la información y por el otro el conjunto de acuses obtenido como respuesta. Los datos de entrada son excluyentes, es decir se puede solicitar los acuses por medio de los códigos de origen de las publicaciones o por el código de origen de una remesa.

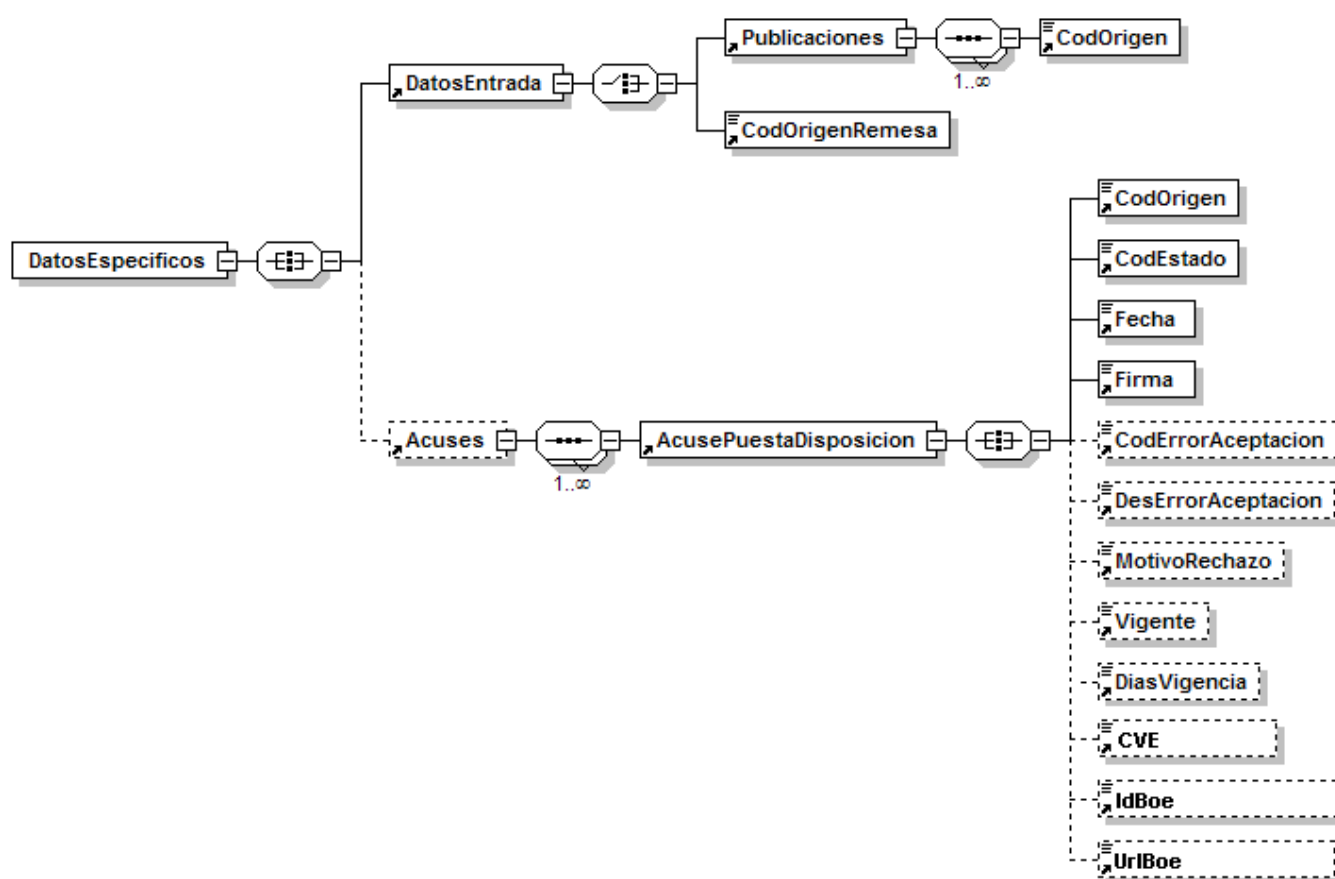


Figura 5. Datos específicos del servicio de Solicitud Acuses de Puesta a Disposición de TESTRA



3.1.9 Formato de los datos específicos de Solicitud Acuses de Puesta a Disposición

En la siguiente tabla se muestran el tipo de datos, las características y la descripción de los campos correspondientes a los datos específicos.

| Ubicación | Nombre | Tipo | Etiqueta Obligatoria | Campo Obligatorio | Descripción |
|--|------------------------|------------|-------------------------|----------------------|--|
| DatosEspecificos | DatosEntrada | BLOQUE | Sí | Sí | Contiene los datos de entrada para realizar la búsqueda de acuses. |
| DatosEspecificos/ DatosEntrada/ | Publicaciones | BLOQUE | No | No | Contiene los datos de cada una de las publicaciones de las que se quiere obtener los acuses. |
| DatosEspecificos/ DatosEntrada/ Publicaciones | CodOrigen | String(16) | Sí | Sí | Se corresponde con los códigos de origen de las publicaciones que se desean consultar |
| DatosEspecificos/ DatosEntrada | CodOrigenRemesa | String(16) | No | No | Se corresponde con el código de origen de la remesa que se desea consultar. |
| DatosEspecificos | Acuses | BLOQUE | No | No procede | Contiene los datos de los acuses consultados. |
| DatosEspecificos/ Acuses | AcusePuestaDisposicion | BLOQUE | Sí | No procede | Contiene los datos de cada una de los acuses. |
| DatosEspecificos/ Acuses/ AcusePuestaDisposicion | CodOrigen | String(16) | Sí | Sí | Se corresponde con el código de origen de la publicación consultada |
| DatosEspecificos/ Acuses/ AcusePuestaDisposicion | CodEstado | String(1) | Sí | Sí | Estado en el que se encuentra la publicación. |
| DatosEspecificos/ Acuses/ AcusePuestaDisposicion | Fecha ⁴ | String(20) | Sí | No | Formato: AAAA-MM-DDThh:mm:ss Fecha y hora en la que se produjo la puesta a disposición de la publicación ADMINISTRADOR de TESTRA o el rechazo de la publicación por el emisor o el Administrador. |
| DatosEspecificos/ Acuses/ AcusePuestaDisposicion | Firma ⁵ | String | Sí | No | Contiene la firma de puesta a disposición o rechazo almacenada en TESTRA |



| | | | | | |
|--|---------------------|-------------|----|----|--|
| DatosEspecificos/ Acuses/ AcusePuestaDisposicion | CodErrorAceptacion | String(12) | No | No | Vendrá informado si se ha producido un error al validar la publicación por el sistema. |
| DatosEspecificos/ Acuses/ AcusePuestaDisposicion | DesErrorAceptacion | String(250) | No | No | Vendrá informado si se ha producido un error al validar la publicación por el sistema, con la descripción del error. |
| DatosEspecificos/ Acuses/ AcusePuestaDisposicion | MotivoRechazo | String(512) | No | No | Campo que vendrá informado cuando el administrador o el emisor haya rechazado la publicación |
| DatosEspecificos/ Acuses/ AcusePuestaDisposicion | Vigente | String(4) | No | No | Indica si la publicación está vigente en el momento de la consulta |
| DatosEspecificos/ Acuses/ AcusePuestaDisposicion | DiasVigencia | String(4) | No | No | Días que transcurren desde la puesta a disposición antes que caduque la publicación |
| DatosEspecificos/ Acuses/ AcusePuestaDisposicion | CVE ⁶ | String(128) | No | No | Indica el código de verificación asociado por BOE a un anuncio publicado. |
| DatosEspecificos/ Acuses/ AcusePuestaDisposicion | IdBoe ⁷ | String(40) | No | No | Identificador asociado por BOE a un anuncio. |
| DatosEspecificos/ Acuses/ AcusePuestaDisposicion | UrlBoe ⁸ | String(350) | No | No | Url de Descarga de un anuncio publicado en BOE. |

⁶ Parámetro enviado si la publicación esta publicada en BOE.

⁷ Parámetro enviado si la publicación esta publicada en BOE.

⁸ Parámetro enviado si la publicación esta publicada en BOE.



3.1.10 Esquema de validación de los datos específicos de Solicitud Acuses de Puesta a Disposición

A continuación se muestra el esquema de validación que se aplicará sobre los datos específicos que el sistema enviará como respuesta para una petición de solicitud de acuses de puesta a disposición.

```
<?xml version="1.0" encoding="UTF-8"?>
<xs:schema xmlns:xs="http://www.w3.org/2001/XMLSchema"
xmlns="http://www.dgt.es/testra/esquemas/solicitarAcusesPuestaDisposicionRemesa/datos-especificos"
targetNamespace="http://www.dgt.es/testra/esquemas/solicitarAcusesPuestaDisposicionRemesa/datos-
especificos">
  <xs:element name="DatosEspecificos">
    <xs:complexType>
      <xs:all>
        <xs:element ref="DatosEntrada" />
        <xs:element ref="Acuses" minOccurs="0" />
      </xs:all>
    </xs:complexType>
  </xs:element>
  <xs:element name="DatosEntrada">
    <xs:complexType>
      <xs:all>
        <xs:element ref="Publicaciones" minOccurs="0" />
        <xs:element ref="CodOrigenRemesa" minOccurs="0" />
      </xs:all>
    </xs:complexType>
  </xs:element>
  <xs:element name="CVE">
    <xs:simpleType>
      <xs:restriction base="xs:string">
        <xs:maxLength value="128" />
      </xs:restriction>
    </xs:simpleType>
  </xs:element>
  <xs:element name="IdBoe">
    <xs:simpleType>
      <xs:restriction base="xs:string">
        <xs:maxLength value="40" />
      </xs:restriction>
    </xs:simpleType>
  </xs:element>
  <xs:element name="UrlBOE">
    <xs:simpleType>
      <xs:restriction base="xs:string">
        <xs:maxLength value="350" />
      </xs:restriction>
    </xs:simpleType>
  </xs:element>
  <xs:element name="CodOrigenRemesa">
    <xs:simpleType>
      <xs:restriction base="xs:string">
        <xs:maxLength value="16" />
      </xs:restriction>
    </xs:simpleType>
  </xs:element>
  <xs:element name="Publicaciones">
    <xs:complexType>
      <xs:sequence>
```




```
<xs:element ref="CodOrigen" maxOccurs="unbounded" />
</xs:sequence>
</xs:complexType>
</xs:element>
<xs:element name="CodOrigen">
  <xs:simpleType>
    <xs:restriction base="xs:string">
      <xs:maxLength value="16" />
    </xs:restriction>
  </xs:simpleType>
</xs:element>
<xs:element name="Acuses">
  <xs:complexType>
    <xs:sequence>
      <xs:element ref="AcusePuestaDisposicion" maxOccurs="unbounded" />
    </xs:sequence>
  </xs:complexType>
</xs:element>
<xs:element name="AcusePuestaDisposicion">
  <xs:complexType>
    <xs:all>
      <xs:element ref="CodOrigen" />
      <xs:element ref="CodEstado" />
      <xs:element ref="Fecha" minOccurs="0" />
      <xs:element ref="Firma" minOccurs="0" />
      <xs:element ref="CodErrorAceptacion" minOccurs="0" />
      <xs:element ref="DesErrorAceptacion" minOccurs="0" />
      <xs:element ref="MotivoRechazo" minOccurs="0" />
      <xs:element ref="Vigente" minOccurs="0" />
      <xs:element ref="DiasVigencia" minOccurs="0" />
      <xs:element ref="CVE" minOccurs="0" maxOccurs="1" />
      <xs:element ref="IdBoe" minOccurs="0" maxOccurs="1" />
      <xs:element ref="UrlBOE" minOccurs="0" maxOccurs="1" />
    </xs:all>
  </xs:complexType>
</xs:element>
<xs:element name="MotivoRechazo">
  <xs:simpleType>
    <xs:restriction base="xs:string">
      <xs:maxLength value="512" />
    </xs:restriction>
  </xs:simpleType>
</xs:element>
<xs:element name="Vigente">
  <xs:simpleType>
    <xs:restriction base="xs:string">
      <xs:maxLength value="4" />
    </xs:restriction>
  </xs:simpleType>
</xs:element>
<xs:element name="DiasVigencia">
  <xs:simpleType>
    <xs:restriction base="xs:string">
      <xs:maxLength value="4" />
    </xs:restriction>
  </xs:simpleType>
</xs:element>
<xs:element name="Fecha">
  <xs:simpleType>
    <xs:restriction base="xs:string">
      <xs:maxLength value="20" />
    </xs:restriction>
  </xs:simpleType>
</xs:element>
<xs:element name="Firma">
  <xs:simpleType>
    <xs:restriction base="xs:string" />
  </xs:simpleType>
</xs:element>
```



```
<xs:element name="CodErrorAceptacion">
  <xs:simpleType>
    <xs:restriction base="xs:string">
      <xs:maxLength value="6" />
    </xs:restriction>
  </xs:simpleType>
</xs:element>
<xs:element name="DesErrorAceptacion">
  <xs:simpleType>
    <xs:restriction base="xs:string">
      <xs:maxLength value="250" />
    </xs:restriction>
  </xs:simpleType>
</xs:element>
<xs:element name="CodEstado">
  <xs:simpleType>
    <xs:restriction base="xs:string">
      <xs:enumeration value="0" />
      <xs:enumeration value="1" />
      <xs:enumeration value="2" />
      <xs:enumeration value="3" />
      <xs:enumeration value="4" />
      <xs:enumeration value="5" />
    </xs:restriction>
  </xs:simpleType>
</xs:element>
</xs:schema>
```



3.2 Interfaz para el proceso de Solicitud Acuses de Puesta a Disposición

A continuación se introduce el WSDL o formato XML que describe los servicios de red como un conjunto de puntos finales que operan sobre mensajes que contienen información orientada a documentos o a procesos.

El nombre del servicio publicado en la interfaz WSDL es 'SolicitaAcusesPuestaDisposicionRemesaService'. Este servicio contiene una única operación 'solicitaAcusesPuestaDisposicionRemesa' con un parámetro de entrada 'PeticionReq' y uno de salida 'PeticionRes', ambos parámetros de tipo string. El tipo de transporte para la operación es SOAP.

```
<?xml version="1.0" encoding="UTF-8"?>
<wsdl:definitions xmlns:wsdl="http://schemas.xmlsoap.org/wsdl/" xmlns="http://schemas.xmlsoap.org/wsdl/"
xmlns:apache:soap="http://xml.apache.org/xml-soap"
xmlns:impl="http://www.dgt.es/testra/esquemas/solicitarAcusesPuestaDisposicionRemesa"
xmlns:ns1="http://www.dgt.es/testra/esquemas/solicitarAcusesPuestaDisposicionRemesa/peticion"
xmlns:ns2="http://www.dgt.es/testra/esquemas/solicitarAcusesPuestaDisposicionRemesa/respuesta"
xmlns:soapenc="http://schemas.xmlsoap.org/soap/encoding/"
xmlns:wsdlsoap="http://schemas.xmlsoap.org/wsdl/soap/" xmlns:xsd="http://www.w3.org/2001/XMLSchema"
targetNamespace="http://www.dgt.es/testra/esquemas/solicitarAcusesPuestaDisposicionRemesa">
  <wsdl:types>
    <schema xmlns="http://www.w3.org/2001/XMLSchema"
targetNamespace="http://www.dgt.es/testra/esquemas/solicitarAcusesPuestaDisposicionRemesa">
      <import
namespace="http://www.dgt.es/testra/esquemas/solicitarAcusesPuestaDisposicionRemesa/peticion"
schemaLocation="solicitarAcusesPuestaDisposicionRemesa_peticion.xsd" />
      <import
namespace="http://www.dgt.es/testra/esquemas/solicitarAcusesPuestaDisposicionRemesa/respuesta"
schemaLocation="solicitarAcusesPuestaDisposicionRemesa_respuesta.xsd" />
    </schema>
  </wsdl:types>
  <wsdl:message name="PeticionReq">
    <wsdl:part element="ns1:Peticion" name="peticion" />
  </wsdl:message>
  <wsdl:message name="PeticionRes">
    <wsdl:part element="ns2:Respuesta" name="respuesta" />
  </wsdl:message>
  <wsdl:portType name="SolicitarAcusesPuestaDisposicionRemesaPortType">
    <wsdl:operation name="consultaAcusesPD">
      <wsdl:input message="impl:PeticionReq" name="peticion" />
      <wsdl:output message="impl:PeticionRes" name="respuesta" />
    </wsdl:operation>
  </wsdl:portType>
  <wsdl:binding name="SolicitarAcusesPuestaDisposicionRemesaSoapBinding"
type="impl:SolicitarAcusesPuestaDisposicionRemesaPortType">
    <wsdlsoap:binding style="document" transport="http://schemas.xmlsoap.org/soap/http" />
    <wsdl:operation name="consultaAcusesPD">
      <wsdlsoap:operation soapAction="consultaAcusesPD" style="document" />
      <wsdl:input>
        <wsdlsoap:body parts="peticion" use="literal" />
      </wsdl:input>
      <wsdl:output>
        <wsdlsoap:body parts="respuesta" use="literal" />
      </wsdl:output>
    </wsdl:operation>
  </wsdl:binding>
  <wsdl:service name="SolicitarAcusesPuestaDisposicionRemesaService">
```



```
<wsdl:port binding="impl:SolicitarAcusesPuestaDisposicionRemesaSoapBinding"
name="SolicitarAcusesPuestaDisposicionRemesaSoap">
  <wsdlsoap:address
location="http://localhost:9080/WS_TTRA/services/SolicitarAcusesPuestaDisposicionRemesaSoap" />
</wsdl:port>
</wsdl:service>
</wsdl:definitions>
```



4 TABLAS DE VALORES

En este capítulo se enumeran los valores constantes necesarios para el tratamiento de los mensajes que se intercambian los sistemas emisores y el sistema:

4.1 Datos constantes de entrada.

En este apartado se muestran los valores constantes que se deben enviar, cuando se realiza una petición a este servicio.

| Clave | Valor |
|--|------------------------------|
| atributos.numElementos | 1 |
| atributos.codigoCertificado | TTRA0008 |
| datosGenericos.emisor.nifEmisor | Q2816003D |
| datosGenericos.emisor.nombreEmisor | Dirección General de Tráfico |
| datosGenericos.transmision.codigoCertificado | TTRA0008 |

4.2 Estados de las publicaciones

Los estados de publicación definen la fase en que la publicación está integrado en el sistema, esto es, puede estar desde admitida, fase inicial de integración de la publicación en Testra hasta puesta a disposición fase en que la publicación.

| Código | Valor | Descripción |
|--------|----------------------|--|
| 0 | Error | Publicación con error de aceptación. |
| 1 | Admitida | Publicación admitida por TESTRA, se encuentra disponible para el proceso de validación por parte del sistema |
| 2 | Aceptada | Publicación aceptada por el sistema y lista para verificar por los administradores |
| 3 | Rechazada | Publicación rechazada por el administrador o por el emisor |
| 4 | Verificada | Publicación verificada por el administrador |
| 5 | Puesta a disposición | Publicación puesta a disposición en el tablón para que pueda ser consultada por los ciudadanos |



4.3 Errores de Aceptación

A continuación se enumeran los códigos de error que pueden generarse como resultado de acciones de aceptación de las publicaciones por parte del sistema:

| Código | Descripción |
|--------|--|
| 0018 | Error datos de entrada. Código de origen de la publicación ya existente para el organismo solicitante. |
| 0020 | Error datos de entrada. Código de categoría inexistente. |
| 0023 | Error datos de entrada. Código de tipo de publicación inexistente. |
| 0025 | Error datos de entrada. Código de ámbito inexistente. |
| 0028 | Error datos de entrada. Código de carácter de publicación inexistente. |
| 0029 | Error datos de entrada. Fecha preferente de publicación obligatorio. |
| 0030 | Error datos de entrada. La fecha preferente de publicación errónea. |
| 0032 | Error datos de entrada. La imagen de firma manuscrita tiene un tamaño superior al permitido. |
| 0035 | Error datos de entrada. Asunto de detalle publicación obligatorio. |
| 0039 | Error datos de entrada. Cuerpo de detalle publicación obligatorio. |
| 0040 | Error datos de entrada. Pie de detalle publicación obligatorio. |
| 0042 | Error datos de entrada. Código de columna obligatorio. |
| 0043 | Error datos de entrada. Valor obligatorio. |
| 0056 | Error datos de entrada. Columna errónea. |
| 0064 | Error datos de entrada. Número de columnas erróneo. |
| 0065 | Error datos de entrada. Código de columna erróneo. |
| 0066 | Error de aplicación. Traducción de columna inexistente. |
| 0067 | Error de aplicación. Plantilla vigente inexistente. |
| 0068 | Error de aplicación. Código de error inexistente. |
| 0069 | Error datos de entrada. La publicación solicitada se encuentra puesta a disposición. |



5 CÓDIGOS DE ERROR

5.1 Generales

En este punto se definen los mensajes genéricos a crear sobre la rama Estado en caso de producirse un comportamiento inesperado en el procesamiento de los mismos.

En caso de no producirse ningún error en la operación, se devolverá el código especificado por el protocolo SCSP que significa que la petición ha sido tramitada correctamente: '0003'.

| Mensaje Error | Código Error | Descripción del error | Solución |
|--|--------------|--|---|
| Error genérico WS. El formato de alguno de los campos de la petición tiene un formato erróneo. | 0001 | Se dará cuando el formato de alguno de los campos de la petición tenga un formato erróneo. | Corrija los valores de la petición indicada. |
| Error genérico WS. El valor de alguno de los campos de la petición tiene un valor erróneo. | 0002 | Se dará cuando el valor de alguno de los campos de la petición tenga un valor erróneo. | Corrija los valores de la petición indicada. |
| Error genérico WS. Parámetro incorrecto, pero no es posible detectar cuál de ellos. | 0004 | Este error tiene lugar cuando alguno de los parámetros es incorrecto, pero no es posible detectar cuál de ellos. | Corrija los valores de la petición indicada. |
| Error genérico WS. Error generando la respuesta. | 0005 | Podrá darse en peticiones síncronas cuando se produzca algún error generando la respuesta | Contacte con la JPT correspondiente |
| Error genérico WS. Solicitud con un Identificador de Petición repetido. | 0006 | Se dará cuando se reciba una solicitud con un Identificador de Petición repetido, es decir, que se ha procesado previamente. | Compruebe si la petición ha sido enviada anteriormente y/o corrija el identificador de la petición. |
| Error genérico WS. El organismo solicitante no tiene permisos para realizar esta petición. | 0007 | Se dará cuando el organismo solicitante no tenga permisos para realizar esta petición. | Se deben solicitar los permisos correspondientes. |
| Error genérico WS. La aplicación no pertenece al organismo solicitante. | 0008 | Se dará cuando la aplicación no pertenezca al organismo solicitante. | Se deben solicitar los permisos correspondientes. |
| Error genérico WS. La aplicación no tiene permisos para realizar esta petición. | 0009 | Se dará cuando la aplicación pertenezca al organismo solicitante, pero no tenga permisos para ejecutar este servicio. | Se deben solicitar los permisos correspondientes. |
| Error genérico WS. La firma digital del organismo no ha sido validada por la aplicación. | 0010 | Error en la firma del mensaje SOAP. | Compruebe la firma. |



| | | | |
|--|------|---|-------------------------------------|
| Error genérico WS. Error interno debido a problemas con el gestor de BD, o problemas de red. | 0011 | Error interno debido a problemas con el gestor de BD, o problemas de red. | Contacte con la JPT correspondiente |
|--|------|---|-------------------------------------|

5.2 Específicos

| Mensaje Error | Código Error | Descripción del error | Solución |
|---|--------------|---|---|
| Error datos de entrada. Criterios de rechazo excluyentes. | 0046 | Los campos CodOrigen y CodOrigenRemesa son excluyentes, sólo se pueden consultar acuses de una remesa de publicaciones o de una lista de publicaciones. | Corrija los valores de la petición indicada |
| Error datos de entrada. Código de origen de la publicación inexistente. | 0047 | Se informa el código de origen de la publicación y éste no existe para el organismo solicitante. | Corrija los valores de la petición indicada |
| Error datos de entrada. Código de origen de la remesa inexistente. | 0048 | Se informa el código de origen de la remesa y éste no existe para el organismo solicitante. | Corrija los valores de la petición indicada |
| Error datos de entrada. Criterio de búsqueda obligatorio. | 0052 | No se ha informado ningún criterio de búsqueda. | Corrija los valores de la petición indicada |
| Error datos de entrada. Código de certificado erróneo. | 0058 | El codCertificado (se corresponde con el código de servicio) no corresponde con el servicio a ejecutar. | Corrija los valores de la petición indicada |
| Error datos de entrada. El organismo solicitante no existe o está dado de baja. | 0072 | El organismo solicitante no existe o está dado de baja | Corrija los valores de la petición indicada |
| La entidad referenciada está en estado de baja o no existe | 0073 | La entidad referenciada (o código de solicitante) está en estado de baja o no existe. | Corrija los valores de la petición indicada |



6 Ejemplo Mensajes SOAP

6.1 Petición

```
<?xml version="1.0" encoding="UTF-8"?>
<soapenv:Envelope xmlns:soapenv="http://schemas.xmlsoap.org/soap/envelope/"
xmlns:dat="http://www.dgt.es/scsp/esquemas/datos-comun"
xmlns:dat1="http://www.dgt.es/testra/esquemas/solicitarAcusesPuestaDisposicionRemesa/datos-especificos"
xmlns:pet="http://www.dgt.es/testra/esquemas/solicitarAcusesPuestaDisposicionRemesa/peticion">
  <soapenv:Header />
  <soapenv:Body>
    <pet:Peticion>
      <!--You may enter the following 2 items in any order-->
      <dat:Atributos>
        <!--You may enter the following 5 items in any order-->
        <dat:IdPeticion>YYYYYY0000000001</dat:IdPeticion>
        <dat:NumElementos>1</dat:NumElementos>
        <dat:TimeStamp>2010-07-13T01:09:45</dat:TimeStamp>
        <!--Optional:-->
        <dat:Estado>
          <!--You may enter the following 2 items in any order-->
          <!--Optional:-->
          <!--Optional:-->
          <dat:CodigoEstado>0001</dat:CodigoEstado>
          <dat:LiteralError>?</dat:LiteralError>
        </dat:Estado>
        <dat:CodigoCertificado>TTRA0008</dat:CodigoCertificado>
      </dat:Atributos>
      <pet:Solicitudes>
        <pet:SolicitudTransmision>
          <!--You may enter the following 2 items in any order-->
          <dat:DatosGenericos>
            <!--You may enter the following 4 items in any order-->
            <dat:Emisor>
              <!--You may enter the following 2 items in any order-->
              <dat:NifEmisor>47018935N</dat:NifEmisor>
              <dat:NombreEmisor>Ricardo</dat:NombreEmisor>
            </dat:Emisor>
            <dat:Solicitante>
              <!--You may enter the following 6 items in any order-->
              <dat:IdentificadorSolicitante>DDDDDDDDDD</dat:IdentificadorSolicitante>
              <dat:NombreSolicitante>Ayuntamiento de XXXXXXXX</dat:NombreSolicitante>
              <!--Optional:-->
              <dat:CodigoSolicitante>YYYYYY</dat:CodigoSolicitante>
              <!--Optional:-->
              <dat:CodigoAplicacion>ZZZZ</dat:CodigoAplicacion>
              <dat:Finalidad>Prueba</dat:Finalidad>
              <dat:Consentimiento>Ley</dat:Consentimiento>
            </dat:Solicitante>
            <dat:Titular>
              <dat:TipoDocumentacion>DNI</dat:TipoDocumentacion>
              <dat:Documentacion>47018936</dat:Documentacion>
            </dat:Titular>
            <dat:Transmision>
              <!--You may enter the following 4 items in any order-->
              <dat:CodigoCertificado>11233</dat:CodigoCertificado>
              <dat:IdSolicitud>YYYYYY0000000001</dat:IdSolicitud>
              <!--Optional:-->
              <dat:IdTransmision />
              <!--Optional:-->
              <dat:FechaGeneracion />
            </dat:Transmision>
          </dat:DatosGenericos>
        </pet:SolicitudTransmision>
      </pet:Solicitudes>
    </pet:Peticion>
  </soapenv:Body>
</soapenv:Envelope>
```



```
</dat:DatosGenericos>
<!--Optional:-->
<dat1:DatosEspecificos>
  <!--You may enter the following 2 items in any order-->
  <dat1:DatosEntrada>
    <!--You may enter the following 2 items in any order-->
    <dat1:Publicaciones>
      <!--1 or more repetitions:-->
      </dat1:Publicaciones>
      <dat1:CodOrigenRemesa>ACEPTACION/31</dat1:CodOrigenRemesa>
    </dat1:DatosEntrada>
    <!--Optional:-->
    <dat1:Acuses>
      <!--1 or more repetitions:-->
      </dat1:Acuses>
    </dat1:DatosEspecificos>
  </pet:SolicitudTransmision>
</pet:Solicitudes>
</pet:Peticion>
</soapenv:Body>
</soapenv:Envelope>
```



6.2 Respuesta

```
<?xml version="1.0" encoding="UTF-8"?>
<soapenv:Envelope xmlns:soapenv="http://schemas.xmlsoap.org/soap/envelope/"
xmlns:soapenc="http://schemas.xmlsoap.org/soap/encoding/" xmlns:xsd="http://www.w3.org/2001/XMLSchema"
xmlns:xsi="http://www.w3.org/2001/XMLSchema-instance">
  <soapenv:Header />
  <soapenv:Body>
    <p422:Respuesta
xmlns:p422="http://www.dgt.es/testra/esquemas/solicitarAcusesPuestaDisposicionRemesa/respuesta"
xmlns:p180="http://www.dgt.es/scsp/esquemas/datos-comun">
      <p180:Atributos>
        <p180:IdPeticon>YYYYYY0000000001</p180:IdPeticon>
        <p180:NumElementos>1</p180:NumElementos>
        <p180:TimeStamp>2010-07-13T01:09:45</p180:TimeStamp>
        <p180:Estado>
          <p180:CodigoEstado>0003</p180:CodigoEstado>
          <p180:LiteralError>Petición procesada correctamente.</p180:LiteralError>
        </p180:Estado>
        <p180:CodigoCertificado>TTRA0008</p180:CodigoCertificado>
      </p180:Atributos>
      <p422:Transmisiones>
        <p422:TransmisionDatos
xmlns:p39="http://www.dgt.es/testra/esquemas/solicitarAcusesPuestaDisposicionRemesa/datos-especificos">
          <p180:DatosGenericos>
            <p180:Emisor>
              <p180:NifEmisor>47018935N</p180:NifEmisor>
              <p180:NombreEmisor>Ricardo</p180:NombreEmisor>
            </p180:Emisor>
            <p180:Solicitante />
            <p180:Titular>
              <p180:TipoDocumentacion>DNI</p180:TipoDocumentacion>
              <p180:Documentacion>47018936</p180:Documentacion>
            </p180:Titular>
            <p180:Transmision>
              <p180:CodigoCertificado>11233</p180:CodigoCertificado>
              <p180:IdSolicitud>YYYYYY0000000001</p180:IdSolicitud>
              <p180:IdTransmision>?</p180:IdTransmision>
              <p180:FechaGeneracion>?</p180:FechaGeneracion>
            </p180:Transmision>
          </p180:DatosGenericos>
          <p39:DatosEspecificos>
            <p39:DatosEntrada>
              <p39:Publicaciones />
              <p39:CodOrigenRemesa>ACEPTACION/31</p39:CodOrigenRemesa>
            </p39:DatosEntrada>
            <p39:Acuses>
              <p39:AcusePuestaDisposicion>
                <p39:CodOrigen>ACEPTACION/31/1</p39:CodOrigen>
                <p39:CodEstado>5</p39:CodEstado>
                <p39:Fecha>2010-06-22</p39:Fecha>
                <p39:Firma>[B@ed20ed2</p39:Firma>
                <p39:MotivoRechazo>nInGuNo</p39:MotivoRechazo>
                <p39:Vigente>NO</p39:Vigente>
                <p39:DiasVigencia>75</p39:DiasVigencia>
              </p39:AcusePuestaDisposicion>
              <p39:AcusePuestaDisposicion>
                <p39:CodOrigen>ACEPTACION/31/2</p39:CodOrigen>
                <p39:CodEstado>2</p39:CodEstado>
                <p39:Fecha>2010-06-25</p39:Fecha>
                <p39:MotivoRechazo>nInGuNo</p39:MotivoRechazo>
                <p39:DiasVigencia>75</p39:DiasVigencia>
              </p39:AcusePuestaDisposicion>
              <p39:AcusePuestaDisposicion>
                <p39:CodOrigen>ACEPTACION/31/3</p39:CodOrigen>
                <p39:CodEstado>2</p39:CodEstado>
```



```
<p39:Fecha>2010-06-25</p39:Fecha>
<p39:MotivoRechazo>nInGuNo</p39:MotivoRechazo>
<p39:DiasVigencia>75</p39:DiasVigencia>
</p39:AcusePuestaDisposicion>
<p39:AcusePuestaDisposicion>
  <p39:CodOrigen>ACEPTACION/31/4</p39:CodOrigen>
  <p39:CodEstado>2</p39:CodEstado>
  <p39:Fecha>2010-06-26</p39:Fecha>
  <p39:MotivoRechazo>nInGuNo</p39:MotivoRechazo>
  <p39:DiasVigencia>75</p39:DiasVigencia>
</p39:AcusePuestaDisposicion>
</p39:Acuses>
  </p39:DatosEspecificos>
</p422:TransmisionDatos>
</p422:Transmisiones>
</p422:Respuesta>
</soapenv:Body>
</soapenv:Envelope>
```



6.3 Petición (con respuesta datos Boe)

```
<?xml version="1.0" encoding="UTF-8"?>
<soap:Envelope xmlns:soap="http://schemas.xmlsoap.org/soap/envelope/"
xmlns:dat="http://www.dgt.es/scsp/esquemas/datos-comun"
xmlns:dat1="http://www.dgt.es/testra/esquemas/solicitarAcusesPuestaDisposicionRemesa/datos-especificos"
xmlns:pet="http://www.dgt.es/testra/esquemas/solicitarAcusesPuestaDisposicionRemesa/peticion"
xmlns:wsa="http://schemas.xmlsoap.org/ws/2004/08/addressing" xmlns:wsse="http://docs.oasis-
open.org/wss/2004/01/oasis-200401-wss-wssecurity-secext-1.0.xsd" xmlns:wsu="http://docs.oasis-
open.org/wss/2004/01/oasis-200401-wss-wssecurity-utility-1.0.xsd"
xmlns:xsd="http://www.w3.org/2001/XMLSchema" xmlns:xsi="http://www.w3.org/2001/XMLSchema-instance">
  <soap:Header />
  <soap:Body wsu:Id="Body-92f6b79f-faec-4811-9ad4-6805a200d7f0">
    <pet:Peticion>
      <dat:Atributos>

<dat:IdPeticion>TTRA ${=java.util.UUID.randomUUID().toString().substring(28)}</dat:IdPeticion>
      <dat:NumElementos>1</dat:NumElementos>
      <dat:TimeStamp>2011-07-19T09:58:00</dat:TimeStamp>
      <dat:CodigoCertificado>TTRA0008</dat:CodigoCertificado>
    </dat:Atributos>
    <pet:Solicitudes>
      <pet:SolicitudTransmision>
        <dat:DatosGenericos>
          <dat:Emisor>
            <dat:NifEmisor>Q2816003D</dat:NifEmisor>
            <dat:NombreEmisor>Dirección General de Tráfico</dat:NombreEmisor>
          </dat:Emisor>
          <dat:Solicitante>
            <dat:IdentificadorSolicitante>Q2816003D</dat:IdentificadorSolicitante>
            <dat:NombreSolicitante>Dirección General de Tráfico</dat:NombreSolicitante>
            <dat:CodigoSolicitante>000001</dat:CodigoSolicitante>
            <dat:CodigoAplicacion>PSAN</dat:CodigoAplicacion>
            <dat:Finalidad>Pruebas</dat:Finalidad>
            <dat:Consentimiento>Si</dat:Consentimiento>
          </dat:Solicitante>
          <dat:Titular>
            <dat:TipoDocumentacion>CIF</dat:TipoDocumentacion>
            <dat:Documentacion>Q2816003D</dat:Documentacion>
          </dat:Titular>
          <dat:Transmision>
            <dat:CodigoCertificado>TTRA0008</dat:CodigoCertificado>
          </dat:Transmision>
        </dat:DatosGenericos>
        <dat1:DatosEspecificos>
          <dat1:DatosEntrada>
            <dat1:Publicaciones>
              <dat1:CodOrigen>TTRA aaf81dab</dat1:CodOrigen>
            </dat1:Publicaciones>
            <dat1:CodOrigenRemesa />
          </dat1:DatosEntrada>
        </dat1:DatosEspecificos>
      </pet:SolicitudTransmision>
    </pet:Solicitudes>
  </pet:Peticion>
</soap:Body>
</soap:Envelope>
```



6.4 Respuesta (datos Boe)

```
<?xml version="1.0" encoding="UTF-8"?>
<soapenv:Envelope xmlns:soapenv="http://schemas.xmlsoap.org/soap/envelope/">
  <soapenv:Body>
    <ns4:Respuesta
      xmlns:ns4="http://www.dgt.es/testra/esquemas/solicitarAcusesPuestaDisposicionRemesa/respues
ta" xmlns="http://www.dgt.es/scsp/esquemas/datos-comun"
      xmlns:ns2="http://www.dgt.es/testra/esquemas/solicitarAcusesPuestaDisposicionRemesa/datos-
especificos"
      xmlns:ns3="http://www.dgt.es/testra/esquemas/solicitarAcusesPuestaDisposicionRemesa/peticio
n">
      <Atributos>
        <IdPeticion>TTRA_a0321cf5</IdPeticion>
        <NumElementos>1</NumElementos>
        <TimeStamp>2011-07-19T09:58:00</TimeStamp>
        <Estado>
          <CodigoEstado>0003</CodigoEstado>
          <LiteralError>Petición procesada correctamente.</LiteralError>
        </Estado>
        <CodigoCertificado>TTRA0008</CodigoCertificado>
      </Atributos>
      <ns4:Transmisiones>
        <ns4:TransmisionDatos>
          <DatosGenericos>
            <Emisor>
              <NifEmisor>Q2816003D</NifEmisor>
              <NombreEmisor>Dirección General de Tráfico</NombreEmisor>
            </Emisor>
            <Solicitante>
              <IdentificadorSolicitante>Q2816003D</IdentificadorSolicitante>
              <NombreSolicitante>Dirección General de Tráfico</NombreSolicitante>
              <CodigoSolicitante>000001</CodigoSolicitante>
              <CodigoAplicacion>PSAN</CodigoAplicacion>
              <Finalidad>Pruebas</Finalidad>
              <Consentimiento>Si</Consentimiento>
            </Solicitante>
            <Titular>
              <TipoDocumentacion>CIF</TipoDocumentacion>
              <Documentacion>Q2816003D</Documentacion>
            </Titular>
            <Transmision>
              <CodigoCertificado>TTRA0008</CodigoCertificado>
              <IdSolicitud>TTRA_98ba28f7</IdSolicitud>
              <IdTransmision>TTRA_a0321cf5</IdTransmision>
              <FechaGeneracion>2015-07-14T14:02:47</FechaGeneracion>
            </Transmision>
          </DatosGenericos>
          <ns2:DatosEspecificos>
            <ns2:DatosEntrada>
              <ns2:Publicaciones>
                <ns2:CodOrigen>TTRA_aaf81dab</ns2:CodOrigen>
              </ns2:Publicaciones>
              <ns2:CodOrigenRemesa />
            </ns2:DatosEntrada>
            <ns2:Acuses>
              <ns2:AcusePuestaDisposicion>
                <ns2:CodOrigen>TTRA_aaf81dab</ns2:CodOrigen>
                <ns2:CodEstado>5</ns2:CodEstado>
              </ns2:AcusePuestaDisposicion>
            </ns2:Acuses>
          </ns2:DatosEspecificos>
        </ns4:TransmisionDatos>
      </ns4:Transmisiones>
    </ns4:Respuesta>
  </soapenv:Body>
</soapenv:Envelope>
```



```
<ns2:Fecha>2015-07-14</ns2:Fecha>
<ns2:Firma>$Contenido de la Firma</ns2:Firma>
<ns2:Vigente>SI</ns2:Vigente>
<ns2:DiasVigencia>20</ns2:DiasVigencia>
<ns2:CVE>http://urlDescarga</ns2:CVE>
<ns2:IdBoe>N1510023039</ns2:IdBoe>
<ns2:UrlBOE>xxxx-yyyyy-zzzz</ns2:UrlBOE>
</ns2:AcusePuestaDisposicion>
</ns2:Acuses>
</ns2:DatosEspecificos>
</ns4:TransmisionDatos>
</ns4:Transmisiones>
</ns4:Respuesta>
</soapenv:Body>
</soapenv:Envelope>
```