



NTRA

Integración servicio Envío Remesa
Notificaciones Multidestinataro



Índice General

1	OBJETIVO.....	3
2	DESCRIPCIÓN	3
3	INTERCAMBIO DE MENSAJES	3
3.1	ENVÍO REMESA DE NOTIFICACIONES MULTIDESTINATARIO	4
3.1.1	<i>Datos comunes petición-respuesta</i>	<i>4</i>
3.1.2	<i>Mensaje de petición de Envío de Remesa de Notificaciones Multidestinatarior</i>	<i>9</i>
3.1.3	<i>Formato de los datos de petición de Envío de Remesa de Notificaciones Multidestinatarior</i>	<i>11</i>
3.1.4	<i>Esquema de validación de la petición de Envío de Remesa de Notificaciones Multidestinatarior</i>	<i>14</i>
3.1.5	<i>Mensaje de respuesta de Envío de Remesa de Notificaciones Multidestinatarior</i>	<i>14</i>
3.1.6	<i>Formato de los datos de respuesta de Envío de Remesa de Notificaciones Multidestinatarior</i>	<i>17</i>
3.1.7	<i>Esquema de validación de la respuesta de Envío de Remesa de Notificaciones Multidestinatarior</i>	<i>20</i>
3.1.8	<i>Mensaje de datos específicos de Envío de Remesa de Notificaciones Multidestinatarior</i>	<i>20</i>
3.1.9	<i>Formato de los datos específicos de Envío de Remesa de Notificaciones Multidestinatarior</i>	<i>21</i>
3.1.10	<i>Esquema de validación de los datos específicos de Envío de Remesa de Notificaciones Multidestinatarior</i>	<i>26</i>
3.2	INTERFAZ PARA EL PROCESO DE ENVÍO DE REMESA DE NOTIFICACIONES MULTIDESTINATARIO	31
4	TABLAS DE VALORES.....	32
4.1	DATOS CONSTANTES DE ENTRADA.....	32
4.2	DATOS CONSTANTES DE SALIDA.....	32
4.2.1	<i>Prioridad.....</i>	<i>32</i>
4.2.2	<i>Tipo correspondencia.....</i>	<i>33</i>
4.2.3	<i>Códigos de idioma.....</i>	<i>33</i>
4.2.4	<i>Ámbito.....</i>	<i>33</i>
5	CÓDIGOS DE ERROR.....	35
5.1	GENERALES	35
5.2	ESPECÍFICOS	36
6	EJEMPLO MENSAJES SOAP	37
6.1	PETICIÓN EMISOR	37
6.2	PETICIÓN SUPRAEMISOR	39
6.3	RESPUESTA	42



1 Objetivo

Este documento presenta el servicio web que ofrece NOSTRA a los organismos emisores de notificaciones para emitir una misma notificación a múltiples destinatarios a través del sistema. Todas las solicitudes y respuestas irán firmadas.

2 Descripción

A través de esta operación los emisores podrán realizar el envío de notificaciones de una forma masiva.

Como podemos comprobar en el detalle de los parámetros de entrada para cada una de las notificaciones incluidas en la remesa, se tendrán unos datos comunes y un conjunto de detalles dependiendo de los idiomas en los que se envíe la notificación

¡IMPORTANTE! – Antes de usar este servicio, se tiene que comprobar que el destinatario de la notificación, tiene dada de alta la DEV, consultando primero el servicio consultaCensoDEV.

3 Intercambio de Mensajes

Todos los mensajes intercambiados deben de firmarse si se trata de organismos externos a la DGT y para ello se necesita un certificado que sea reconocido por @firma, plataforma de seguridad de al DGT.

Las peticiones realizadas a los Servicios Web se llevará a cabo usando una comunicación síncrona en la cual, el usuario (aplicación) realiza una petición al servicio y permanece a la espera de la respuesta (Ver Figura 1).

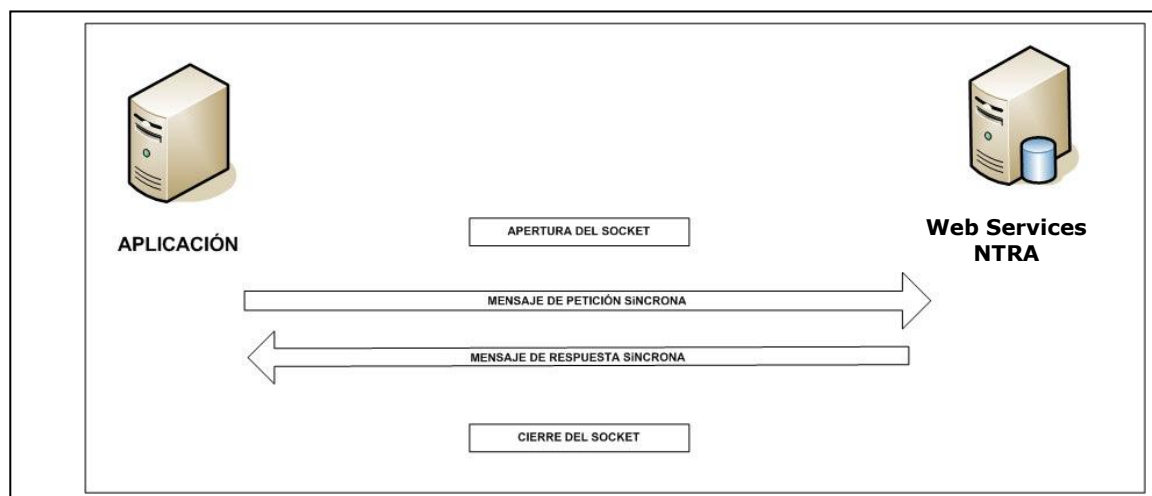


Figura 1. Esquema comunicaciones peticiones síncronas.

3.1 Envío Remesa de Notificaciones Multidestinatarario

3.1.1 Datos comunes petición-respuesta

A continuación se muestra en la figura 2 los datos que son comunes para la petición y la respuesta para los servicios que se han implementado siguiendo el modelo SCSP. Se corresponden con los Atributos y los Datos Genéricos de las peticiones y las respuestas

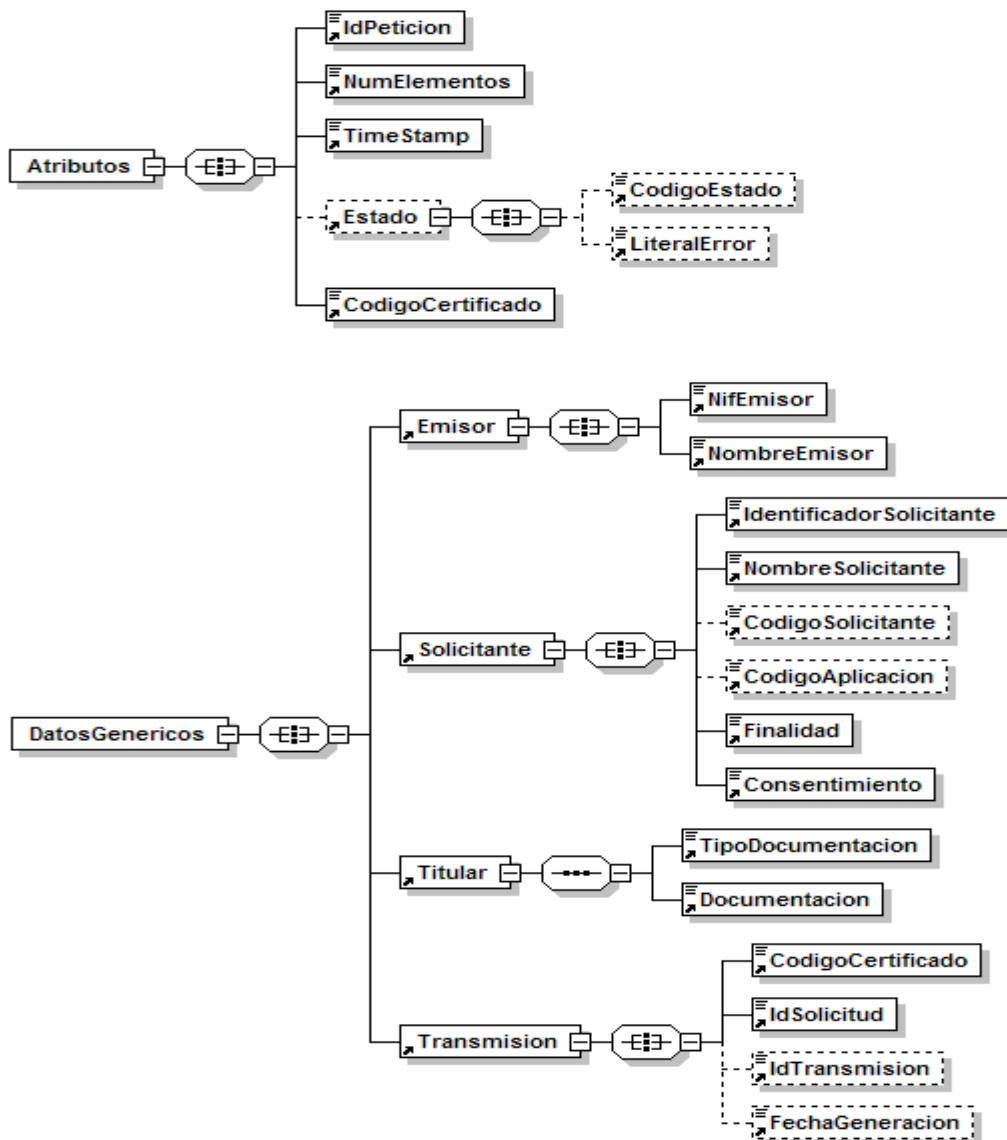


Figura 2. Datos comunes de la petición y respuesta del Envío de Remesa de Notif. Multidestinatario de NOSTRA

3.1.1.1 Esquema de los datos comunes

A continuación se muestra el esquema de validación de los datos comunes.

```
<?xml version="1.0" encoding="UTF-8"?>
<xs:schema targetNamespace="http://www.dgt.es/scsp/esquemas/datos-comun" elementFormDefault="qualified"
attributeFormDefault="unqualified" xmlns="http://www.dgt.es/scsp/esquemas/datos-comun"
xmlns:xs="http://www.w3.org/2001/XMLSchema">
  <xs:element name="Atributos">
    <xs:complexType>
      <xs:all>
        <xs:element ref="IdPetición"/>
        <xs:element ref="NumElementos"/>
        <xs:element ref="TimeStamp"/>
```



```
<xs:element ref="Estado" minOccurs="0"/>
<xs:element ref="CodigoCertificado"/>
</xs:all>
</xs:complexType>
</xs:element>
<xs:element name="DatosGenericos">
  <xs:complexType>
    <xs:all>
      <xs:element ref="Emisor"/>
      <xs:element ref="Solicitante"/>
      <xs:element ref="Titular"/>
      <xs:element ref="Transmision"/>
    </xs:all>
  </xs:complexType>
</xs:element>
<xs:element name="IdPetition">
  <xs:simpleType>
    <xs:restriction base="xs:string">
      <xs:maxLength value="16"/>
    </xs:restriction>
  </xs:simpleType>
</xs:element>
<xs:element name="NumElementos">
  <xs:simpleType>
    <xs:restriction base="xs:int">
      <xs:totalDigits value="7"/>
      <xs:minInclusive value="0"/>
    </xs:restriction>
  </xs:simpleType>
</xs:element>
<xs:element name="TimeStamp">
  <xs:simpleType>
    <xs:restriction base="xs:string">
      <xs:maxLength value="29"/>
    </xs:restriction>
  </xs:simpleType>
</xs:element>
<xs:element name="Estado">
  <xs:complexType>
    <xs:all>
      <xs:element ref="CodigoEstado" minOccurs="0"/>
      <xs:element ref="LiteralError" minOccurs="0"/>
    </xs:all>
  </xs:complexType>
</xs:element>
<xs:element name="CodigoEstado">
  <xs:simpleType>
    <xs:restriction base="xs:string">
      <xs:maxLength value="4"/>
    </xs:restriction>
  </xs:simpleType>
</xs:element>
<xs:element name="LiteralError">
  <xs:simpleType>
    <xs:restriction base="xs:string">
      <xs:maxLength value="255"/>
    </xs:restriction>
  </xs:simpleType>
</xs:element>
<xs:element name="CodigoCertificado">
  <xs:simpleType>
    <xs:restriction base="xs:string">
      <xs:maxLength value="64"/>
    </xs:restriction>
  </xs:simpleType>
</xs:element>
<xs:element name="Emisor">
  <xs:complexType>
```



```
<xs:all>
  <xs:element ref="NifEmisor"/>
  <xs:element ref="NombreEmisor"/>
</xs:all>
</xs:complexType>
</xs:element>
<xs:element name="Solicitante">
  <xs:complexType>
    <xs:all>
      <xs:element ref="IdentificadorSolicitante"/>
      <xs:element ref="NombreSolicitante"/>
      <xs:element ref="CodigoSolicitante" minOccurs="0"/>
      <xs:element ref="CodigoAplicacion" minOccurs="0"/>
      <xs:element ref="Finalidad"/>
      <xs:element ref="Consentimiento"/>
    </xs:all>
  </xs:complexType>
</xs:element>
<xs:element name="Titular">
  <xs:complexType>
    <xs:sequence>
      <xs:element ref="TipoDocumentacion"/>
      <xs:element ref="Documentacion"/>
    </xs:sequence>
  </xs:complexType>
</xs:element>
<xs:element name="Transmision">
  <xs:complexType>
    <xs:all>
      <xs:element ref="CodigoCertificado"/>
      <xs:element ref="IdSolicitud"/>
      <xs:element ref="IdTransmision" minOccurs="0"/>
      <xs:element ref="FechaGeneracion" minOccurs="0"/>
    </xs:all>
  </xs:complexType>
</xs:element>
<xs:element name="NifEmisor">
  <xs:simpleType>
    <xs:restriction base="xs:string">
      <xs:maxLength value="10"/>
    </xs:restriction>
  </xs:simpleType>
</xs:element>
<xs:element name="NombreEmisor">
  <xs:simpleType>
    <xs:restriction base="xs:string">
      <xs:maxLength value="50"/>
    </xs:restriction>
  </xs:simpleType>
</xs:element>
<xs:element name="IdentificadorSolicitante">
  <xs:simpleType>
    <xs:restriction base="xs:string">
      <xs:maxLength value="10"/>
    </xs:restriction>
  </xs:simpleType>
</xs:element>
<xs:element name="NombreSolicitante">
  <xs:simpleType>
    <xs:restriction base="xs:string">
      <xs:maxLength value="50"/>
    </xs:restriction>
  </xs:simpleType>
</xs:element>
<xs:element name="CodigoSolicitante">
  <xs:simpleType>
    <xs:restriction base="xs:string">
      <xs:maxLength value="12"/>
    </xs:restriction>
  </xs:simpleType>
</xs:element>
```



```

        </xs:restriction>
    </xs:simpleType>
</xs:element>
<xs:element name="CodigoAplicacion">
    <xs:simpleType>
        <xs:restriction base="xs:string">
            <xs:maxLength value="4"/>
        </xs:restriction>
    </xs:simpleType>
</xs:element>
<xs:element name="Finalidad">
    <xs:simpleType>
        <xs:restriction base="xs:string">
            <xs:maxLength value="250"/>
            <xs:minLength value="1"/>
        </xs:restriction>
    </xs:simpleType>
</xs:element>
<xs:element name="Consentimiento">
    <xs:simpleType>
        <xs:restriction base="xs:string">
            <xs:enumeration value="Si"/>
            <xs:enumeration value="Ley"/>
        </xs:restriction>
    </xs:simpleType>
</xs:element>
<xs:element name="TipoDocumentacion">
    <xs:simpleType>
        <xs:restriction base="xs:string">
            <xs:enumeration value="CIF"/>
            <xs:enumeration value="NIF"/>
            <xs:enumeration value="DNI"/>
            <xs:enumeration value="Pasaporte"/>
            <xs:enumeration value="NIE"/>
        </xs:restriction>
    </xs:simpleType>
</xs:element>
<xs:element name="Documentacion">
    <xs:simpleType>
        <xs:restriction base="xs:string">
            <xs:maxLength value="14"/>
        </xs:restriction>
    </xs:simpleType>
</xs:element>
<xs:element name="IdSolicitud">
    <xs:simpleType>
        <xs:restriction base="xs:string">
            <xs:maxLength value="40"/>
        </xs:restriction>
    </xs:simpleType>
</xs:element>
<xs:element name="IdTransmision">
    <xs:simpleType>
        <xs:restriction base="xs:string">
            <xs:maxLength value="26"/>
        </xs:restriction>
    </xs:simpleType>
</xs:element>
<xs:element name="FechaGeneracion">
    <xs:simpleType>
        <xs:restriction base="xs:string">
            <xs:maxLength value="29"/>
        </xs:restriction>
    </xs:simpleType>
</xs:element>
</xs:schema>
```




3.1.2 Mensaje de petición de Envío de Remesa de Notificaciones Multidestinatario

Como se observa en la Figura 2. Mensaje de petición al servicio, la petición estará formada por dos ramas de información: Atributos y Solicitudes. La rama Atributos contiene los datos de control asociados a cualquier petición y la rama Solicitudes contiene la información concreta de la petición que se está realizando.

La rama Solicitudes está estructurada por dos bloques principales: Datos Genéricos y Datos Específicos. Los Datos Genéricos siguen el esquema especificado en el Proyecto Sustitución de Certificados en Soporte Papel (SCSP), el cual recoge todas las consideraciones legales a tomar en cuenta en la transmisión de datos entre Administraciones. La rama de Datos Específicos contiene los parámetros de invocación particulares del servicio. Se tendrá una sola solicitud por mensaje, ya que la modalidad de procesamiento de la solicitud es síncrona, permitiendo esto que el solicitante obtenga la respuesta a su solicitud de manera inmediata.

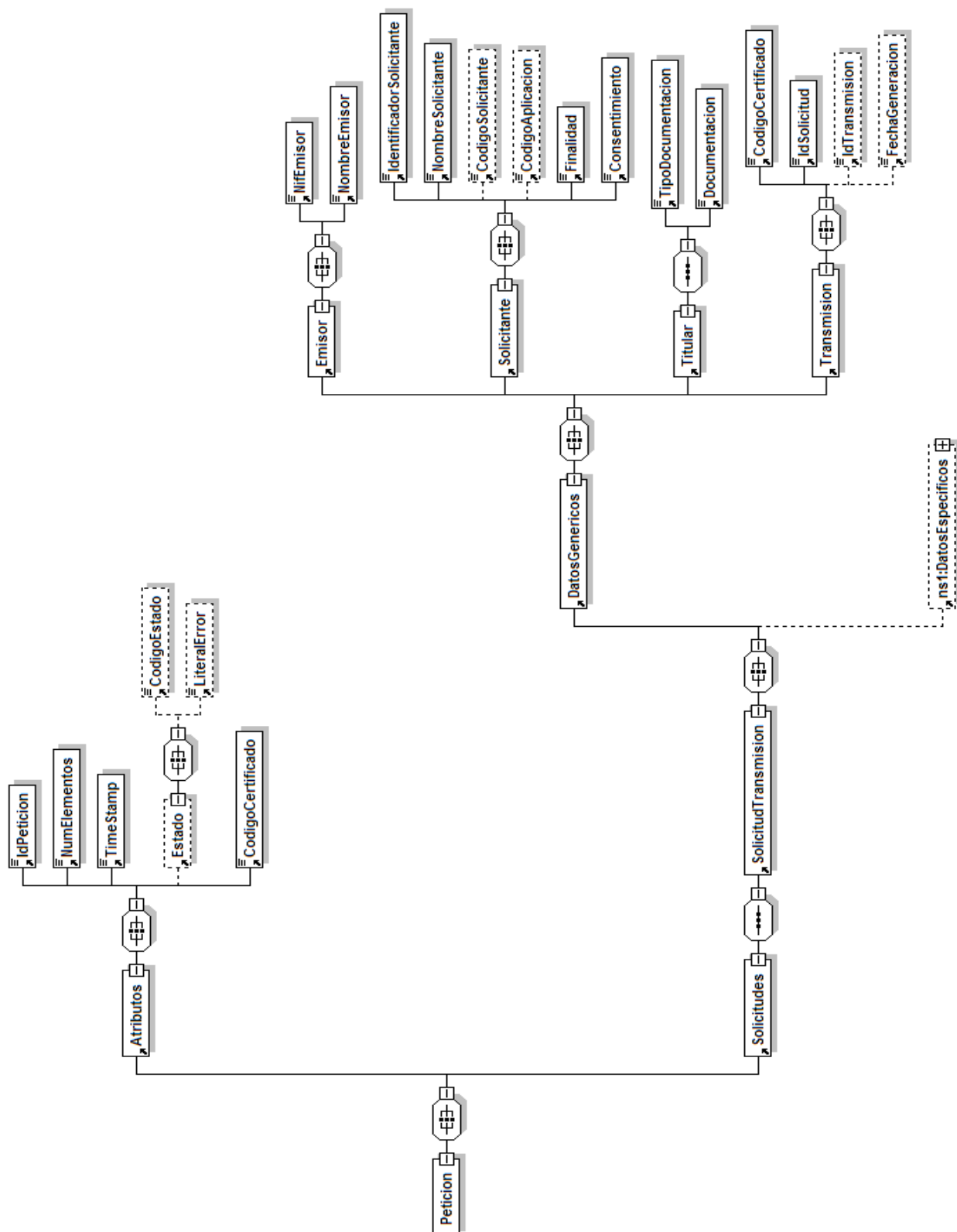


Figura 3. Mensaje de petición al servicio de Envío de Remesa de Notificaciones Multidestinataro de NOSTRA



3.1.3 Formato de los datos de petición de Envío de Remesa de Notificaciones Multidestinatario

En la siguiente tabla se muestran el tipo de datos, las características y la descripción de los campos del mensaje de petición. Los campos del bloque Datos específicos se describirán de manera detallada en el punto 3.1.7.

Ubicación	Nombre	Tipo	Etiqueta Obligatoria	Campo Obligatorio	Descripción
Peticion	Atributos	BLOQUE	Sí	No procede	Bloque Único. Contiene los datos de control, relativos a toda la Petición.
Peticion /Atributos	IdPeticion	String(16)	Sí	Sí	Identificador de petición único en el sistema. Cada petición que se recibe debe llevar un número único en el sistema, este número corresponde al código del organismo que realiza la petición, más un número secuencial por Organismo. En el caso que el Organismo se comunique mediante aplicaciones en vez del código de organismo se utilizará el código de la aplicación. El sistema no validará si el número de peticiones recibidas es correlativo.
Peticion /Atributos	NumElementos	Int	Sí	Sí	Número de elementos de la petición. El máximo valor que puede alcanzar este campo será 1 ya que se el procesamiento de la petición será síncrono.
Peticion /Atributos	TimeStamp	String(20)	Sí	Sí	Fecha y hora del envío del mensaje. Formato: AAAA-MM-DDThh:mm:ss
Peticion /Atributos	Estado	BLOQUE	No	No procede	Bloque único. Contiene Información sobre el estado de la petición.
Peticion/Atributos/Estado	CodigoEstado	String(4)	No	No	Código de error o estado. En el mensaje de petición no tiene relevancia.
Peticion/Atributos/Estado	LiteralError	String(255)	No	No	Texto del error. En el mensaje de petición no tiene relevancia.
Peticion /Atributos	CodigoCertificado	String(64)	Si	Si	Código del servicio que se solicita en la petición. El mismo valor que va en la parte de Datos Genéricos de la solicitud. Este campo se corresponde con el código del servicio Web que se está invocando a través de la petición. Hay que definir los valores concretos de este campo para cada servicio Web de cada aplicación que se ponga disponible.



Peticion	Solicitudes	BLOQUE	Sí	No procede	Bloque único que engloba la lista de solicitudes de transmisión que se envían
Peticion /Solicitudes	SolicitudTransmision ¹	BLOQUE	Sí	No procede	Contiene los datos relativos a una solicitud de transmisión. Llegará una única solicitud por mensaje ya que su procesamiento será síncrono.
Peticion /Solicitudes /SolicitudTransmision	DatosGenericos	BLOQUE	Sí	No procede	Bloque único. Contiene los datos genéricos sobre una transmisión.
Peticion /Solicitudes /SolicitudTransmision/ DatosGenericos	Emisor	BLOQUE	Sí	No procede	Bloque único. Contiene datos del emisor de la solicitud. Al recibir la petición externa el sistema comprobará que tanto el NIF como el nombre del Emisor son correctos.
Peticion /Solicitudes /SolicitudTransmision/ DatosGenericos/ Emisor	NifEmisor	String(10)	Sí	Sí	Nif del Emisor. El valor que puede tomar esta variable para los servicios de las aplicaciones NTRA será el identificador de la DGT
Peticion /Solicitudes /SolicitudTransmision/ DatosGenericos/ Emisor	NombreEmisor	String(50)	Sí	Sí	Nombre o razón social. El valor que puede tomar esta variable para este servicio es: Dirección General de Tráfico.
Peticion /Solicitudes /SolicitudTransmision/ DatosGenericos	Solicitante	BLOQUE	Sí	No procede	Bloque único. Contiene datos del Solicitante de la transacción.
Peticion /Solicitudes /SolicitudTransmision/ DatosGenericos/ Solicitante	IdentificadorSolicitante	String(10)	Sí	Sí	Contiene el identificador del organismo que realiza la consulta. NIF/CIF del solicitante.
Peticion /Solicitudes /SolicitudTransmision/ DatosGenericos/ Solicitante	NombreSolicitante	String(50)	Sí	sí	Contiene el nombre del organismo que realiza la consulta.
Peticion /Solicitudes /SolicitudTransmision/ DatosGenericos/ Solicitante	CodigoSolicitante	String(12)	No	No	Contiene el código del organismo emisor de notificaciones. Se informará en el caso que el servicio esté relacionado con el envío o seguimiento de notificaciones.
Peticion /Solicitudes /SolicitudTransmision/ DatosGenericos/ Solicitante	CodigoAplicacion	String(4)	No	No	Contiene el código de la aplicación que realiza la petición en caso que se trate de un organismo que distingue por aplicación y que tiene autorización para este servicio.
Peticion /Solicitudes /SolicitudTransmision/ DatosGenericos/ Solicitante	Finalidad	String(250)	Sí	Sí	De acuerdo al apartado 4 del artículo 15 del RD 263/1996. Contiene el motivo o causa por la que se necesita realizar la consulta.

¹ El número de solicitudes debe coincidir con el valor del campo NumElementos.



Peticion /Solicitudes /SolicitudTransmision/ DatosGenericos/ Solicitante	Consentimiento	String (3)	Sí	Sí	De acuerdo al apartado 4 del artículo 15 del RD 263/1996, los valores admitidos son: - Sí - Ley En este caso será por Ley, en concreto la Ley 18/2009, de 23 de noviembre , por la que se modifica el texto articulado de la Ley sobre Tráfico, Circulación de Vehículos a Motor y Seguridad Vial, aprobado por el Real Decreto Legislativo 339/1990, de 2 de marzo, en materia sancionadora.
Peticion /Solicitudes /SolicitudTransmision/ DatosGenericos	Titular	BLOQUE	Sí	No procede	Bloque único. Dependiendo del carácter del servicio Web, este bloque contendrá los datos del organismo que realiza la solicitud o los datos del ciudadano cuya información se solicita procesar
Peticion /Solicitudes /SolicitudTransmision/ DatosGenericos/Titular	TipoDocumentacion	String(15)	Sí	Sí	Los valores son: - CIF - NIF - DNI - Pasaporte - NIE. Los valores que tomará este atributo son constantes.
Peticion /Solicitudes /SolicitudTransmision/ DatosGenericos/Titular	Documentacion	String(14)	Si	Si/No	Número de documento según el TipoDocumento del Organismo que realiza la solicitud o del ciudadano del que se realiza la consulta.
Peticion /Solicitudes /SolicitudTransmision/ DatosGenericos/	Transmision	BLOQUE	Sí	No procede	Bloque único. Contiene los datos del certificado o servicio Web que se va a solicitar.
Peticion /Solicitudes /SolicitudTransmision/ DatosGenericos/ Transmision	CodigoCertificado	String(64)	Sí	Sí	Código del certificado o servicio Web que accede al sistema. El mismo valor que va en la parte de Atributos de la solicitud.
Peticion /Solicitudes /SolicitudTransmision/ DatosGenericos/ Transmision	IdSolicitud	String(40)	Sí	Sí	Código de solicitud, único para el organismo solicitante. Es el mismo que el valor de idPeticion (en la parte Atributos de la petición)
Peticion /Solicitudes /SolicitudTransmision/	DatosEspecificos	BLOQUE	Si	No procede	Bloque único. Contiene los datos de transmisión que se solicita al organismo emisor y que tienen relación específica con el certificado o servicio Web que se está solicitando.



3.1.4 Esquema de validación de la petición de Envío de Remesa de Notificaciones Multidestinataro

A continuación se muestra el esquema de validación que se aplicará sobre los datos que el sistema recibirá para una petición de envío de remesa de notificaciones multidestinataro.

```
<?xml version="1.0" encoding="UTF-8" standalone="yes"?>
<xs:schema targetNamespace="http://www.dgt.es/nostra/esquemas/envioRemesaNotifMultidestinataro/peticion"
elementFormDefault="qualified" attributeFormDefault="unqualified"
xmlns="http://www.dgt.es/nostra/esquemas/envioRemesaNotifMultidestinataro/peticion"
xmlns:xs="http://www.w3.org/2001/XMLSchema"
xmlns:ns1="http://www.dgt.es/nostra/esquemas/envioRemesaNotifMultidestinataro/datos-especificos"
xmlns:ns2="http://www.dgt.es/scsp/esquemas/datos-comun">
  <xs:import namespace="http://www.dgt.es/nostra/esquemas/envioRemesaNotifMultidestinataro/datos-especificos"
schemaLocation="datos-especificos.xsd"/>
  <xs:import namespace="http://www.dgt.es/scsp/esquemas/datos-comun" schemaLocation="../datos-comun.xsd"/>
  <xs:element name="Peticion">
    <xs:complexType>
      <xs:all>
        <xs:element ref="ns2:Atributos"/>
        <xs:element ref="Solicitudes"/>
      </xs:all>
    </xs:complexType>
  </xs:element>
  <xs:element name="Solicitudes">
    <xs:complexType>
      <xs:sequence>
        <xs:element ref="SolicitudTransmision"/>
      </xs:sequence>
    </xs:complexType>
  </xs:element>
  <xs:element name="SolicitudTransmision">
    <xs:complexType>
      <xs:all>
        <xs:element ref="ns2:DatosGenericos"/>
        <xs:element ref="ns1:DatosEspecificos" minOccurs="0"/>
      </xs:all>
    </xs:complexType>
  </xs:element>
</xs:schema>
```

3.1.5 Mensaje de respuesta de Envío de Remesa de Notificaciones Multidestinataro

Como se observa en la Figura 3. Mensaje de respuesta del servicio, la respuesta estará formada por dos ramas de información: *Atributos* y *Transmisiones*. La rama *Atributos* contiene los datos de control asociados a la respuesta y la rama *Transmisiones* contiene la información concreta de la respuesta que se está retornando.



La rama ***Transmisiones*** está estructurada por dos bloques principales: ***Datos Genéricos*** y ***Datos Específicos***. Los ***Datos Genéricos*** siguen el esquema especificado en el Proyecto Sustitución de Certificados en Soporte Papel (SCSP), el cual recoge todas las consideraciones legales a tomar en cuenta en la transmisión de datos entre Administraciones. La rama de ***Datos Específicos*** contiene los datos de la respuesta particular dada por la DGT correspondiente al servicio. Se tendrá una sola transmisión por mensaje, que se corresponde a la modalidad de procesamiento síncrono de la solicitud asociada.

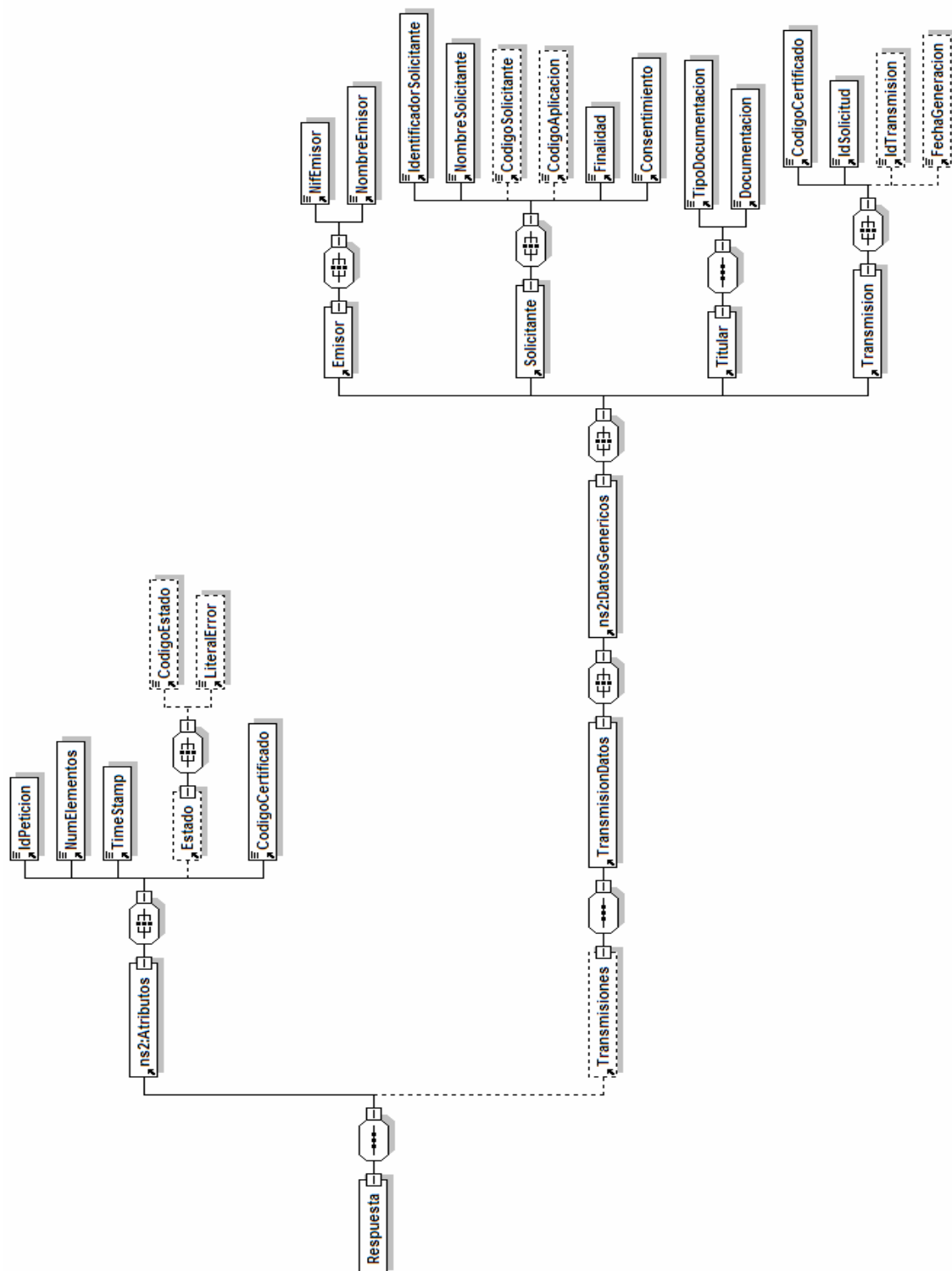


Figura 4. Mensaje de respuesta al servicio de Envío de Remesa de Notificaciones Multidestinatario de NOSTRA



3.1.6 Formato de los datos de respuesta de Envío de Remesa de Notificaciones Multidestinatarios

En la siguiente tabla se muestran el tipo de datos, las características y la descripción de los campos del mensaje de respuesta. Los campos del bloque Datos específicos se describirán de manera detallada en el punto 3.1.7.

Ubicación	Nombre	Tipo	Etiqueta Obligatoria	Campo Obligatorio	Descripción
Respuesta	Atributos	BLOQUE	Sí	No procede	Bloque Único. Contiene los datos de control, relativos a toda la petición.
Respuesta /Atributos	IdPetición	String(16)	Sí	Sí	Identificador de petición único en el sistema. Esta etiqueta contiene el mismo valor que el introducido sobre la etiqueta IdPetición del mensaje de petición.
Respuesta /Atributos	NumElementos	Int	Sí	Sí	Número de elementos de la petición. El máximo valor que puede alcanzar este campo será 1 ya que se el procesamiento de la petición será síncrono.
Respuesta /Atributos	TimeStamp	String(20)	Sí	Sí	Fecha y hora del envío del mensaje. Formato: AAAA-MM-DDThh:mm:ss
Respuesta /Atributos	Estado	BLOQUE	No	No procede	Bloque único. Contiene información sobre el estado de la petición.
Respuesta /Atributos/Estado	CodigoEstado	String(4)	No	No	Código de error o estado.
Respuesta /Atributos/Estado	LiteralError	String(255)	No	No	Texto del error
Respuesta /Atributos	CodigoCertificado	String(64)	Si	Si	Código del certificado o del servicio Web que se solicita en la petición. El mismo valor que va en la parte de Datos Genéricos de la solicitud. Lo define cada emisor, y un mismo organismo emisor no puede tener dos iguales.
Respuesta	Transmisiones	BLOQUE	Sí	No procede	Bloque único que engloba la lista de transmisiones de datos que se envían.
Respuesta / Transmisiones	TransmisionDatos	BLOQUE	Sí	No procede	Contiene los datos relativos a una transmisión de datos. En el caso de los servicios Web de NTRA, TTRA y REAP se tendrá una única transmisión por mensaje ya que se corresponde con el resultado del procesamiento síncrono de la solicitud correspondiente.



Respuesta / Transmisiones/ TransmisionDatos	DatosGenericos	BLOQUE	Sí	No procede	Bloque único. Contiene los datos genéricos sobre una transmisión.
Respuesta / Transmisiones/ TransmisionDatos DatosGenericos	Emisor	BLOQUE	Sí	No procede	Bloque único. Contiene datos del emisor de la solicitud. Al recibir la petición externa el sistema comprobará que tanto el NIF como el nombre del Emisor son correctos.
Respuesta / Transmisiones/ TransmisionDatos DatosGenericos /Emisor	NifEmisor	String(10)	Sí	Sí	Nif del Emisor. El valor que puede tomar esta variable es el identificador de la Dirección General de Tráfico
Respuesta / Transmisiones/ TransmisionDatos DatosGenericos /Emisor	NombreEmisor	String(50)	Sí	Sí	Nombre o razón social. El valor que puede tomar esta variable para este servicio es: Dirección General de Tráfico.
Respuesta / Transmisiones/ TransmisionDatos DatosGenericos	Solicitante	BLOQUE	Sí	No procede	Bloque único. Contiene datos del solicitante de la transacción.
Respuesta / Transmisiones/ TransmisionDatos DatosGenericos/ Solicitante	IdentificadorSolicitante	String(10)	Sí	Sí	Contiene el identificador del organismo que realiza la consulta. NIF/CIF del solicitante.
Respuesta / Transmisiones/ TransmisionDatos / DatosGenericos/ Solicitante	NombreSolicitante	String(50)	Sí	sí	Contiene el nombre del organismo que realiza la consulta.
Respuesta / Transmisiones/ TransmisionDatos / DatosGenericos/ Solicitante	CodigoSolicitante	String (12)	No	No	Contiene el código del organismo emisor de notificaciones. Se informará en el caso que el servicio esté relacionado con el envío o seguimiento de notificaciones.
Respuesta / Transmisiones/ TransmisionDatos / DatosGenericos/ Solicitante	CodigoAplicacion	String(4)	No	No	Contiene el código de la aplicación que realiza la petición en caso que se trate de un organismo que distingue por aplicación y que tiene autorización para este servicio.
Respuesta / Transmisiones/ TransmisionDatos DatosGenericos/ Solicitante	Finalidad	String(250)	Sí	Sí	De acuerdo al apartado 4 del artículo 15 del RD 263/1996. Contiene el motivo o causa por la que se necesita realizar la consulta de datos.



Respuesta /Solicitudes /SolicitudTransmision/ DatosGenericos/ Solicitante	Consentimiento	String (3)	Sí	Sí	De acuerdo al apartado 4 del artículo 15 del RD 263/1996, los valores admitidos son: - Sí - Ley En este caso será por Ley, en concreto la Ley 18/2009, de 23 de noviembre , por la que se modifica el texto articulado de la Ley sobre Tráfico, Circulación de Vehículos a Motor y Seguridad Vial, aprobado por el Real Decreto Legislativo 339/1990, de 2 de marzo, en materia sancionadora.
Respuesta / Transmisiones/ TransmisionDatos DatosGenericos	Titular	BLOQUE	Sí	No procede	Bloque único. Dependiendo del carácter del servicio Web, este bloque contendrá los datos del organismo que realiza la solicitud o los datos del ciudadano cuya
Respuesta / Transmisiones/ TransmisionDatos DatosGenericos/ Titular	TipoDocumentacion	String(15)	Sí	Sí	Los valores son: - CIF - NIF - DNI - Pasaporte
Respuesta / Transmisiones/ TransmisionDatos DatosGenericos/ Titular	Documentación	String(14)	Sí	Sí	Número de documento según el TipoDocumento del Organismo que realiza la solicitud o del ciudadano del que se realiza la consulta.
Respuesta / Transmisiones/ TransmisionDatos DatosGenericos/	Transmision	BLOQUE	Sí	No procede	Bloque único. Contiene los datos del certificado o servicio web al que se está dando respuesta.
Respuesta /Solicitudes /SolicitudTransmision/ DatosGenericos/ Transmision	CodigoCertificado	String(64)	Sí	Sí	Código del certificado o servicio Web. El mismo valor que va en la parte de Atributos de la solicitud.
Respuesta / Transmisiones/ TransmisionDatos / DatosGenericos/	IdSolicitud	String(40)	Sí	Sí	Identificador de la solicitud, único para el organismo solicitante.
Respuesta / Transmisiones/ TransmisionDatos DatosGenericos/ Transmision	IdTransmision	String(26)	Sí	Sí	Código de la transmisión, único para el organismo solicitante.
Respuesta / Transmisiones/ TransmisionDatos DatosGenericos/ Transmision	FechaGeneracion	String(20)	Sí	Sí	Fecha y hora de la generación del Certificado o respuesta del servicio Web solicitado. Formato: AAAA-MM-DDThh:mm:ss



3.1.7 Esquema de validación de la respuesta de Envío de Remesa de Notificaciones Multidestinataro

A continuación se muestra el esquema de validación que se aplicará sobre los datos que el sistema enviará como respuesta para una petición de envío de remesa de notificaciones multidestinataro.

```
<?xml version="1.0" encoding="UTF-8" standalone="yes"?>
<xs:schema targetNamespace="http://www.dgt.es/nostra/esquemas/envioRemesaNotifMultidestinataro/respuesta"
  elementFormDefault="qualified" attributeFormDefault="unqualified"
  xmlns="http://www.dgt.es/nostra/esquemas/envioRemesaNotifMultidestinataro/respuesta"
  xmlns:xs="http://www.w3.org/2001/XMLSchema" xmlns:ns1="http://www.dgt.es/scsp/esquemas/datos-comun">
  <xs:import namespace="http://www.dgt.es/scsp/esquemas/datos-comun" schemaLocation="../../datos-comun.xsd"/>
  <xs:element name="Respuesta">
    <xs:complexType>
      <xs:sequence>
        <xs:element ref="ns1:Atributos"/>
        <xs:element ref="ns1:Transmisiones" minOccurs="0"/>
      </xs:sequence>
    </xs:complexType>
  </xs:element>
  <xs:element name="Transmisiones" nillable="false">
    <xs:complexType>
      <xs:sequence>
        <xs:element ref="ns1:TransmisionDatos"/>
      </xs:sequence>
    </xs:complexType>
  </xs:element>
  <xs:element name="TransmisionDatos">
    <xs:complexType>
      <xs:all>
        <xs:element ref="ns1:DatosGenericos"/>
      </xs:all>
    </xs:complexType>
  </xs:element>
</xs:schema>
```

3.1.8 Mensaje de datos específicos de Envío de Remesa de Notificaciones Multidestinataro

En la figura siguiente se puede observar la estructura de los **datos específicos**, Se corresponden con los datos de entrada de la remesa, en este servicio no se obtienen datos de salida, si todo va OK se devolverá el código '0003' en el campo estado. Como podemos observar los datos de entrada están divididos en unos datos de cabecera comunes y el conjunto de notificaciones que conforma la remesa, teniendo en cuenta que se puede emitir el detalle de la misma en distintos idiomas.

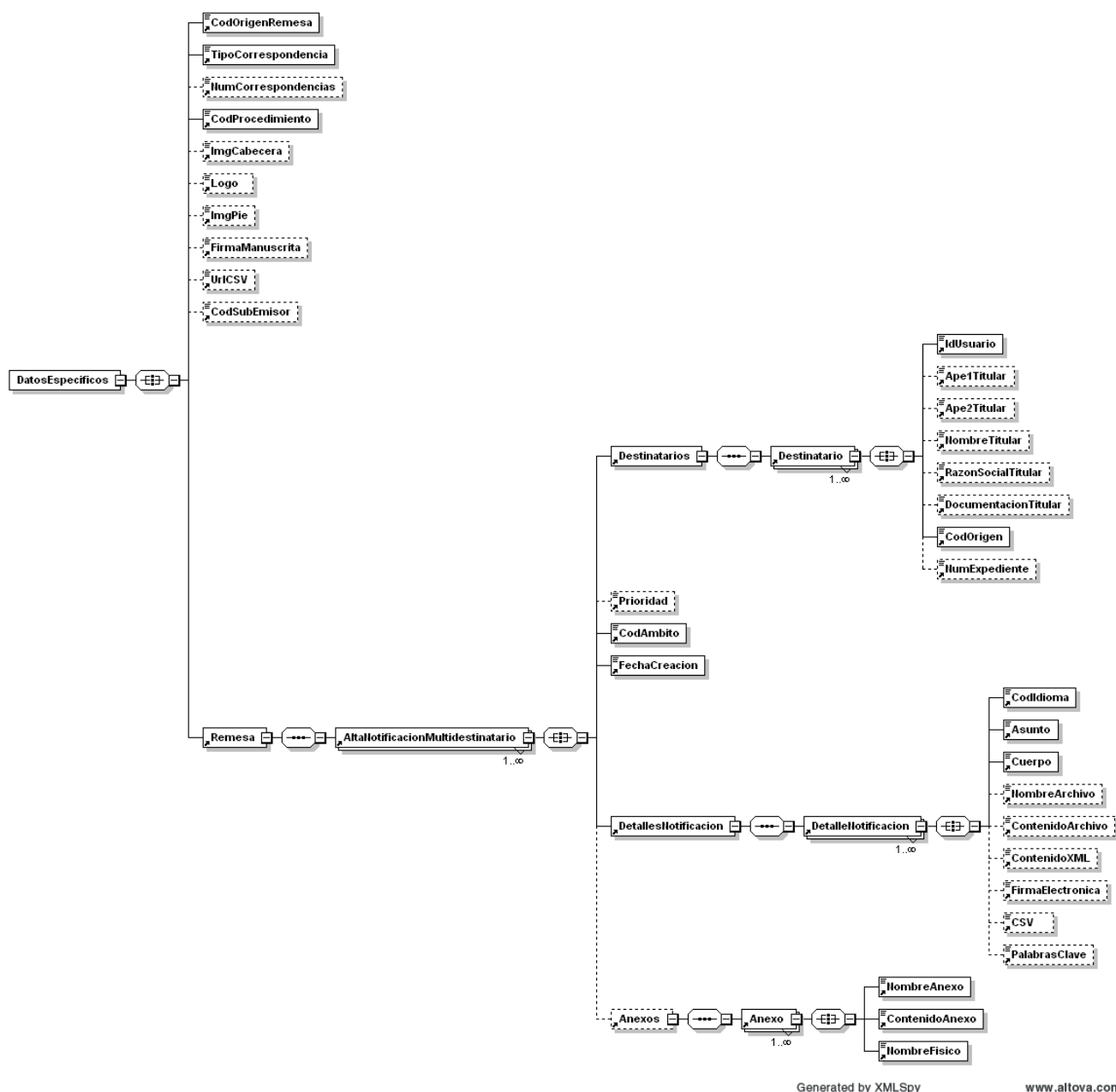


Figura 5. Datos específicos del servicio de Envío de Remesa de Notificaciones Multidestinataria de NOSTRA

3.1.9 Formato de los datos específicos de Envío de Remesa de Notificaciones Multidestinataria

En la siguiente tabla se muestran el tipo de datos, las características y la descripción de los campos correspondientes a los datos específicos.



Ubicación	Nombre	Tipo	Etiqueta Obligatoria	Campo Obligatorio	Descripción
DatosEspecificos	CodOrigenRemesa	String(16)	Sí	Sí	Se corresponde con el código de origen de la remesa.
DatosEspecificos	TipoCorrespondencia	String(4)	Sí	Sí	Identifica el tipo de correspondencia enviada (Notificaciones o comunicaciones). Será el mismo tipo para toda la remesa
DatosEspecificos	NumCorrespondencias	String	Sí	Sí	Indica el número de notificaciones/comunicaciones que contiene la remesa
DatosEspecificos	CodProcedimiento	String(12)	Sí	Sí	Se corresponde con el procedimiento al que pertenecen las notificaciones enviadas en la remesa
DatosEspecificos	ImgCabecera	String	No	No	Imagen de cabecera que puede aparecer al mostrar las notificaciones incluidas en la remesa. El objeto vendrá codificado en Base64.
DatosEspecificos	Logo	String	No	No	Logo del emisor, para que se muestre junto las notificaciones incluidas en la remesa. El objeto vendrá codificado en Base64.
DatosEspecificos	ImgPie	String	No	No	Imagen que puede aparecer al mostrar en el pie de las notificaciones incluidas en la remesa. El objeto vendrá codificado en Base64.
DatosEspecificos	FirmaManuscrita	String	No	No	Imagen que se corresponde con la firma manuscrita de las notificaciones incluidas en la remesa. El objeto vendrá codificado en Base64.
DatosEspecificos	UrlCSV	String(256)	No	No	Url de acceso al CSV para la verificación de documentos
DatosEspecificos	CodSubEmisor	String(12)	No	No	Se corresponde con el código del asignado al Ayuntamiento emisor en caso que el envío se realice por parte de una diputación (supraemisor), en caso contrario no se informa este campo.
DatosEspecificos	Remesa	BLOQUE	Sí	Sí	Bloque que contiene las notificaciones que serán emitidas.
DatosEspecificos/Remesa	AltaNotificacionMultidestinatario	BLOQUE	Sí	Sí	Bloque que contiene cada una de las notificaciones que serán emitidas
DatosEspecificos/Remesa/ AltaNotificacionMultidestinatario	Destinatarios	BLOQUE	Sí	Sí	Bloque que contiene los destinatarios de la notificación.



DatosEspecificos/Remesa/ AltaNotificacionMultidestinari o/Destinarios	Destinatario	BLOQUE	Sí	Sí	Bloque que contiene los datos de cada destinatario.
DatosEspecificos/Remesa/ AltaNotificacionMultidestinari o/Destinarios/Destinario	IdUsuario	String(32)	Sí	Sí	Se corresponde con el código de la DEV que identifica al usuario. Se corresponde con la concatenación del identificador de la persona y los tres primeros caracteres del primer apellido en caso de tratarse de una persona física y del CIF en caso de tratarse de una persona jurídica. idUsuario = (NIF NIE) + 3 Primeros caracteres del primer apellido.
DatosEspecificos/Remesa/ AltaNotificacionMultidestinari o/Destinarios/Destinario	*Ape1Titular	String(150)	No	No	Se corresponde con el primer apellido del titular de la notificación. Útil en caso que el envío se realice a su representante, se visualizará junto con el asunto en la DEV del usuario
DatosEspecificos/Remesa/ AltaNotificacionMultidestinari o/Destinarios/Destinario	*Ape2Titular	String(50)	No	No	Se corresponde con el segundo apellido del titular de la notificación. Útil en caso que el envío se realice a su representante, se visualizará junto con el asunto en la DEV del usuario
DatosEspecificos/Remesa/ AltaNotificacionMultidestinari o/Destinarios/Destinario	*NombreTitular	String(50)	No	No	Se corresponde con el nombre del titular de la notificación. Útil en caso que el envío se realice a su representante, se visualizará junto con el asunto en la DEV del usuario
DatosEspecificos/Remesa/ AltaNotificacionMultidestinari o/Destinarios/Destinario	*RazonSocialTitular	String(150)	No	No	Se corresponde con la razón social del titular de la notificación en caso de tratarse de una persona jurídica. Útil en caso que el envío se realice a su representante, se visualizará junto con el asunto en la DEV del usuario
DatosEspecificos/Remesa/ AltaNotificacionMultidestinari o/Destinarios/Destinario	*DocumentacionTitular	String(20)	No	No	Se corresponde con el NIF/CIF/NIE del titular de la notificación. Útil en caso que el envío se realice a su representante, se visualizará junto con el asunto en la DEV del usuario.
DatosEspecificos/Remesa/ AltaNotificacionMultidestinari o/Destinarios/Destinario	CodOrigen	String(16)	Sí	Sí	Se corresponde con el código de origen de la notificación emitida, a través del cual el emisor identifica la notificación, para las consultas de seguimiento que realiza a posteriori.
DatosEspecificos/Remesa/ AltaNotificacionMultidestinari o/Destinarios/Destinario	NumExpediente	String(150)	No	No	Código del expediente al que pertenece la notificación.
DatosEspecificos/Remesa/ AltaNotificacionMultidestinari o	Prioridad	String(5)	No	No	Indica si la notificación es prioritaria y así hay que indicarlo en la DEV del ciudadano.
DatosEspecificos/Remesa/ AltaNotificacion	CodAmbito	String(12)	Sí	Sí	Código del ámbito de la notificación



DatosEspecificos/Remesa/ AltaNotificacionMultidestinari o	FechaCreacion	String(20)	Sí	Sí	Formato: AAAA-MM-DDThh:mm:ss Fecha de creación de la notificación por parte del emisor.
DatosEspecificos/Remesa/ AltaNotificacionMultidestinari o	DetallesNotificacion	BLOQUE	Sí	Sí	Bloque que contiene los detalles de las notificaciones que serán emitidas en los distintos idiomas.
DatosEspecificos/Remesa/ AltaNotificacionMultidestinari o/DetallesNotificacion	DetalleNotificacion	BLOQUE	Sí	Sí	Bloque que contiene cada una de los detalles
DatosEspecificos/Remesa/ AltaNotificacionMultidestinari o/DetallesNotificacion/ DetalleNotificacion	CodIdioma	String(2)	Sí	Sí	Idioma en el que se emite la notificación
DatosEspecificos/Remesa/ AltaNotificacionMultidestinari o /DetallesNotificacion/ DetalleNotificacion	Asunto	String(256)	Sí	Sí	Se corresponde con el asunto de la notificación y que será visualizado por el ciudadano en su DEV para identificar la notificación
DatosEspecificos/Remesa/ AltaNotificacionMultidestinari o/DetallesNotificacion/ DetalleNotificacion	Cuerpo	String(4000)	Sí	Sí	Se corresponde con el cuerpo del mensaje que será remitido al usuario y que podrá visualizar una vez haya aceptado la notificación
DatosEspecificos/Remesa/ AltaNotificacionMultidestinari o/DetallesNotificacion/ DetalleNotificacion	**NombreArchivo	String(150)	No	No	Nombre del fichero recibido con la notificación que será visible para el usuario en el mensaje recibido
DatosEspecificos/Remesa/ AltaNotificacionMultidestinari o/DetallesNotificacion/ DetalleNotificacion	**ContenidoArchivo	String	No	No	Fichero que contiene la notificación en formato PDF en base64. Tamaño máximo 3MB. Estos parámetros no son obligatorios ya que se pueden enviar los datos de la notificación mediante el parámetro contenido y poder así mostrar la misma al ciudadano en otros formatos
DatosEspecificos/Remesa/ AltaNotificacionMultidestinari o/DetallesNotificacion/ DetalleNotificacion	**ContenidoXML	String	No	No	Se corresponde con un XML que informará de los datos de la notificación para que pueda ser visualizada por el ciudadano en otro formato
DatosEspecificos/Remesa/ AltaNotificacionMultidestinari o/DetallesNotificacion/ DetalleNotificacion	FirmaElectronica	String	No	No	Se corresponde con la firma electrónica en origen de la notificación
DatosEspecificos/Remesa/ AltaNotificacionMultidestinari o/DetallesNotificacion/ DetalleNotificacion	CSV	String(128)	No	No	Se corresponde con el código seguro de verificación de documentos. Vendrá informado en esta posición si depende del idioma
DatosEspecificos/Remesa/ AltaNotificacionMultidestinari o/DetallesNotificacion/ DetalleNotificacion	PalabrasClave	String(512)	No	No	Palabras clave para la búsqueda de notificaciones, vendrán separadas por comas.
DatosEspecificos/Remesa/ AltaNotificacionMultidestinari o	Anexos	BLOQUE	No	No	Bloque que contiene los anexos de las notificaciones que serán.



DatosEspecificos/Remesa/ AltaNotificacionMultidestinatari o/Anexos	Anexo	BLOQUE	Sí	Sí	Bloque que contiene cada una de los anexos.
DatosEspecificos/Remesa/ AltaNotificacionMultidestinatari o/Anexos/Anexo	NombreAnexo	String(150)	Sí	Sí	Nombre del anexo a la notificación
DatosEspecificos/Remesa/ AltaNotificacionMultidestinatari o/Anexos/Anexo	NombreFisico	String(150)	Sí	Sí	Nombre físico del anexo incluye la extensión del mismo.
DatosEspecificos/Remesa/ AltaNotificacionMultidestinatari o/Anexos/Anexo	ContenidoAnexo	String	Sí	Sí	Contenido del anexo a la notificación codificado en Base64. Se puede corresponder con las fotos, certificados, etc. Tamaño máximo 3MB

***Nota:** Respecto de los datos del titular de la notificación. En la actualidad no es necesario informar de estos campos, ya que se corresponden con los del titular de la DEV, serán útiles en el caso que se notifique en el buzón de representante en caso de existir apoderamiento y que se defina de esta manera. En caso que se informe el campo *DocumentacionTitular* será necesario informar el campo *RazonSocialTitular*, si se trata de una persona jurídica el titular de la notificación y de los apellidos y nombre, campos *Ape1Titular*, *Ape2titular* (si se cuenta con él) y el *NombreTitular*, si se trata de una persona física el titular de la notificación.

****Nota:** Respecto del contenido de la notificación. La notificación se enviará en formato PDF informando los campos *NombreArchivo* y *Contenido Archivo*. Se define el campo *ContenidoXML* para que en versiones futuras sea posible enviar la notificación en un formato XML para su posterior formateo.

En caso de enviar varias notificaciones por remesa informamos que el número máximo de notificaciones es de 50 y tamaño máximo de la suma de los ficheros PDF y anexos será de 10MB en base64.



3.1.10 Esquema de validación de los datos específicos de Envío de Remesa de Notificaciones Multidestinataro

A continuación se muestra el esquema de validación que se aplicará sobre los datos específicos que el sistema enviará como respuesta para una petición de solicitud de envío de remesa de notificaciones multidestinataro.

```
<?xml version="1.0" encoding="UTF-8" standalone="yes"?>
<xs:schema targetNamespace="http://www.dgt.es/nostra/esquemas/envioRemesaNotifMultidestinataro/datos-especificos"
xmlns:xs="http://www.w3.org/2001/XMLSchema"
xmlns="http://www.dgt.es/nostra/esquemas/envioRemesaNotifMultidestinataro/datos-especificos">
  <xs:element name="DatosEspecificos">
    <xs:complexType>
      <xs:all>
        <xs:element ref="CodOrigenRemesa"/>
        <xs:element ref="TipoCorrespondencia"/>
        <xs:element ref="NumCorrespondencias"/>
        <xs:element ref="CodProcedimiento"/>
        <xs:element ref="ImgCabecera" minOccurs="0"/>
        <xs:element ref="Logo" minOccurs="0"/>
        <xs:element ref="ImgPie" minOccurs="0"/>
        <xs:element ref="FirmaManuscrita" minOccurs="0"/>
        <xs:element ref="UrlCSV" minOccurs="0"/>
        <xs:element ref="CodSubEmisor" minOccurs="0"/>
        <xs:element ref="Remesa"/>
      </xs:all>
    </xs:complexType>
  </xs:element>
  <xs:element name="CodOrigenRemesa">
    <xs:simpleType>
      <xs:restriction base="xs:string">
        <xs:maxLength value="16"/>
      </xs:restriction>
    </xs:simpleType>
  </xs:element>
  <xs:element name="TipoCorrespondencia">
    <xs:simpleType>
      <xs:restriction base="xs:string">
        <xs:enumeration value="NOTI"/>
        <xs:enumeration value="COMU"/>
      </xs:restriction>
    </xs:simpleType>
  </xs:element>
  <xs:element name="NumCorrespondencias">
    <xs:simpleType>
      <xs:restriction base="xs:string"/>
    </xs:simpleType>
  </xs:element>
  <xs:element name="CodProcedimiento">
    <xs:simpleType>
      <xs:restriction base="xs:string">
        <xs:maxLength value="12"/>
      </xs:restriction>
    </xs:simpleType>
  </xs:element>
  <xs:element name="ImgCabecera">
    <xs:simpleType>
      <xs:restriction base="xs:string"/>
    </xs:simpleType>
  </xs:element>
```



```
<xs:element name="Logo">
  <xs:simpleType>
    <xs:restriction base="xs:string"/>
  </xs:simpleType>
</xs:element>
<xs:element name="ImgPie">
  <xs:simpleType>
    <xs:restriction base="xs:string"/>
  </xs:simpleType>
</xs:element>
<xs:element name="FirmaManuscrita">
  <xs:simpleType>
    <xs:restriction base="xs:string"/>
  </xs:simpleType>
</xs:element>
<xs:element name="UrlCSV">
  <xs:simpleType>
    <xs:restriction base="xs:string">
      <xs:maxLength value="256"/>
    </xs:restriction>
  </xs:simpleType>
</xs:element>
<xs:element name="CodSubEmisor">
  <xs:simpleType>
    <xs:restriction base="xs:string">
      <xs:maxLength value="12"/>
    </xs:restriction>
  </xs:simpleType>
</xs:element>
<xs:element name="Remesa">
  <xs:complexType>
    <xs:sequence>
      <xs:element ref="AltaNotificacionMultidestinatario" maxOccurs="unbounded"/>
    </xs:sequence>
  </xs:complexType>
</xs:element>
<xs:element name="AltaNotificacionMultidestinatario">
  <xs:complexType>
    <xs:all>
      <xs:element ref="Destinatarios"/>
      <xs:element ref="Prioridad" minOccurs="0"/>
      <xs:element ref="CodAmbito"/>
      <xs:element ref="FechaCreacion"/>
      <xs:element ref="DetallesNotificacion"/>
      <xs:element ref="Anexos" minOccurs="0"/>
    </xs:all>
  </xs:complexType>
</xs:element>
<xs:element name="Destinatarios">
  <xs:complexType>
    <xs:sequence>
      <xs:element ref="Destinatario" maxOccurs="unbounded"/>
    </xs:sequence>
  </xs:complexType>
</xs:element>
<xs:element name="Destinatario">
  <xs:complexType>
    <xs:all>
      <xs:element ref="IdUsuario"/>
      <xs:element ref="Ape1Titular" minOccurs="0"/>
      <xs:element ref="Ape2Titular" minOccurs="0"/>
      <xs:element ref="NombreTitular" minOccurs="0"/>
      <xs:element ref="RazonSocialTitular" minOccurs="0"/>
      <xs:element ref="DocumentacionTitular" minOccurs="0"/>
      <xs:element ref="CodOrigen"/>
      <xs:element ref="NumExpediente" minOccurs="0"/>
    </xs:all>
  </xs:complexType>
</xs:element>
```



```
</xs:element>
<xs:element name="IdUsuario">
  <xs:simpleType>
    <xs:restriction base="xs:string">
      <xs:maxLength value="32"/>
    </xs:restriction>
  </xs:simpleType>
</xs:element>
<xs:element name="Ape1Titular">
  <xs:simpleType>
    <xs:restriction base="xs:string">
      <xs:maxLength value="150"/>
    </xs:restriction>
  </xs:simpleType>
</xs:element>
<xs:element name="Ape2Titular">
  <xs:simpleType>
    <xs:restriction base="xs:string">
      <xs:maxLength value="50"/>
    </xs:restriction>
  </xs:simpleType>
</xs:element>
<xs:element name="NombreTitular">
  <xs:simpleType>
    <xs:restriction base="xs:string">
      <xs:maxLength value="50"/>
    </xs:restriction>
  </xs:simpleType>
</xs:element>
<xs:element name="RazonSocialTitular">
  <xs:simpleType>
    <xs:restriction base="xs:string">
      <xs:maxLength value="150"/>
    </xs:restriction>
  </xs:simpleType>
</xs:element>
<xs:element name="DocumentacionTitular">
  <xs:simpleType>
    <xs:restriction base="xs:string">
      <xs:maxLength value="20"/>
    </xs:restriction>
  </xs:simpleType>
</xs:element>
<xs:element name="CodOrigen">
  <xs:simpleType>
    <xs:restriction base="xs:string">
      <xs:maxLength value="16"/>
    </xs:restriction>
  </xs:simpleType>
</xs:element>
<xs:element name="Prioridad">
  <xs:simpleType>
    <xs:restriction base="xs:string">
      <xs:enumeration value="True"/>
      <xs:enumeration value="False"/>
    </xs:restriction>
  </xs:simpleType>
</xs:element>
<xs:element name="NumExpediente">
  <xs:simpleType>
    <xs:restriction base="xs:string">
      <xs:maxLength value="150"/>
    </xs:restriction>
  </xs:simpleType>
</xs:element>
<xs:element name="CodAmbito">
  <xs:simpleType>
    <xs:restriction base="xs:string">
```



```
<xs:maxLength value="12"/>
</xs:restriction>
</xs:simpleType>
</xs:element>
<xs:element name="FechaCreacion">
  <xs:simpleType>
    <xs:restriction base="xs:string">
      <xs:maxLength value="20"/>
    </xs:restriction>
  </xs:simpleType>
</xs:element>
<xs:element name="DetallesNotificacion">
  <xs:complexType>
    <xs:sequence>
      <xs:element ref="DetalleNotificacion" maxOccurs="unbounded"/>
    </xs:sequence>
  </xs:complexType>
</xs:element>
<xs:element name="DetalleNotificacion">
  <xs:complexType>
    <xs:all>
      <xs:element ref="CodIdioma"/>
      <xs:element ref="Asunto"/>
      <xs:element ref="Cuerpo"/>
      <xs:element ref="NombreArchivo" minOccurs="0"/>
      <xs:element ref="ContenidoArchivo" minOccurs="0"/>
      <xs:element ref="ContenidoXML" minOccurs="0"/>
      <xs:element ref="FirmaElectronica" minOccurs="0"/>
      <xs:element ref="CSV" minOccurs="0"/>
      <xs:element ref="PalabrasClave" minOccurs="0"/>
    </xs:all>
  </xs:complexType>
</xs:element>
<xs:element name="CodIdioma">
  <xs:simpleType>
    <xs:restriction base="xs:string">
      <xs:enumeration value="es"/>
      <xs:enumeration value="eu"/>
      <xs:enumeration value="ca"/>
      <xs:enumeration value="gl"/>
      <xs:enumeration value="va"/>
    </xs:restriction>
  </xs:simpleType>
</xs:element>
<xs:element name="Asunto">
  <xs:simpleType>
    <xs:restriction base="xs:string">
      <xs:maxLength value="256"/>
    </xs:restriction>
  </xs:simpleType>
</xs:element>
<xs:element name="Cuerpo">
  <xs:simpleType>
    <xs:restriction base="xs:string">
      <xs:maxLength value="4000"/>
    </xs:restriction>
  </xs:simpleType>
</xs:element>
<xs:element name="NombreArchivo">
  <xs:simpleType>
    <xs:restriction base="xs:string">
      <xs:maxLength value="150"/>
    </xs:restriction>
  </xs:simpleType>
</xs:element>
<xs:element name="ContenidoArchivo">
  <xs:simpleType>
    <xs:restriction base="xs:string"/>
  </xs:simpleType>
</xs:element>
```



```
</xs:simpleType>
</xs:element>
<xs:element name="ContenidoXML">
  <xs:simpleType>
    <xs:restriction base="xs:string"/>
  </xs:simpleType>
</xs:element>
<xs:element name="FirmaElectronica">
  <xs:simpleType>
    <xs:restriction base="xs:string"/>
  </xs:simpleType>
</xs:element>
<xs:element name="CSV">
  <xs:simpleType>
    <xs:restriction base="xs:string">
      <xs:maxLength value="128"/>
    </xs:restriction>
  </xs:simpleType>
</xs:element>
<xs:element name="PalabrasClave">
  <xs:simpleType>
    <xs:restriction base="xs:string">
      <xs:maxLength value="512"/>
    </xs:restriction>
  </xs:simpleType>
</xs:element>
<xs:element name="Anexos">
  <xs:complexType>
    <xs:sequence>
      <xs:element ref="Anexo" maxOccurs="unbounded"/>
    </xs:sequence>
  </xs:complexType>
</xs:element>
<xs:element name="Anexo">
  <xs:complexType>
    <xs:all>
      <xs:element ref="NombreAnexo"/>
      <xs:element ref="ContenidoAnexo"/>
      <xs:element ref="NombreFisico"/>
    </xs:all>
  </xs:complexType>
</xs:element>
<xs:element name="NombreAnexo">
  <xs:simpleType>
    <xs:restriction base="xs:string">
      <xs:maxLength value="150"/>
    </xs:restriction>
  </xs:simpleType>
</xs:element>
<xs:element name="NombreFisico">
  <xs:simpleType>
    <xs:restriction base="xs:string">
      <xs:maxLength value="150"/>
    </xs:restriction>
  </xs:simpleType>
</xs:element>
<xs:element name="ContenidoAnexo">
  <xs:simpleType>
    <xs:restriction base="xs:string"/>
  </xs:simpleType>
</xs:element>
</xs:schema>
```



3.2 Interfaz para el proceso de Envío de Remesa de Notificaciones Multidestinatarior

A continuación se introduce el WSDL o formato XML que describe los servicios de red como un conjunto de puntos finales que operan sobre mensajes que contienen información orientada a documentos o a procesos.

El nombre del servicio publicado en la interfaz WSDL es 'EnvioRemesaNotifMultiService'. Este servicio contiene una única operación 'enviaRemesaNotifMultidestinatarior' con un parámetro de entrada 'PeticonReq' y uno de salida 'PeticonRes', ambos parámetros de tipo string. El tipo de transporte para la operación es SOAP.

```
<?xml version="1.0" encoding="UTF-8"?>
<wsdl:definitions xmlns:wsdl="http://schemas.xmlsoap.org/wsdl/" xmlns="http://schemas.xmlsoap.org/wsdl/"
xmlns:apacheSOAP="http://xml.apache.org/xml-soap"
xmlns:impl="http://www.dgt.es/nostra/esquemas/envioRemesaNotifMultidestinatarior"
xmlns:ns="http://www.dgt.es/nostra/esquemas/envioRemesaNotifMultidestinatarior/datos-especificos"
xmlns:ns1="http://www.dgt.es/nostra/esquemas/envioRemesaNotifMultidestinatarior/peticon"
xmlns:ns2="http://www.dgt.es/nostra/esquemas/envioRemesaNotifMultidestinatarior/respuesta"
xmlns:soapenc="http://schemas.xmlsoap.org/soap/encoding/" xmlns:wsdlsoap="http://schemas.xmlsoap.org/wsdl/soap/"
xmlns:xsd="http://www.w3.org/2001/XMLSchema"
targetNamespace="http://www.dgt.es/nostra/esquemas/envioRemesaNotifMultidestinatarior">
  <wsdl:types>
    <schema xmlns="http://www.w3.org/2001/XMLSchema" targetNamespace="http://www.dgt.es/xml-
schemas">
      <import
namespace="http://www.dgt.es/nostra/esquemas/envioRemesaNotifMultidestinatarior/peticon" schemaLocation="peticon.xsd"/>
      <import
namespace="http://www.dgt.es/nostra/esquemas/envioRemesaNotifMultidestinatarior/respuesta" schemaLocation="respuesta.xsd"/>
    </schema>
  </wsdl:types>
  <wsdl:message name="PeticonReq">
    <wsdl:part name="peticon" element="ns1:Peticon"/>
  </wsdl:message>
  <wsdl:message name="PeticonRes">
    <wsdl:part name="respuesta" element="ns2:Respuesta"/>
  </wsdl:message>
  <wsdl:portType name="EnvioRemesaMultiPortType">
    <wsdl:operation name="enviaRemesaNotifMultidestinatarior">
      <wsdl:input name="peticon" message="impl:PeticonReq"/>
      <wsdl:output name="respuesta" message="impl:PeticonRes"/>
    </wsdl:operation>
  </wsdl:portType>
  <wsdl:binding name="EnvioRemesaMultiSoapBinding" type="impl:EnvioRemesaMultiPortType">
    <wsdlsoap:binding style="document" transport="http://schemas.xmlsoap.org/soap/http"/>
    <wsdl:operation name="enviaRemesaNotifMultidestinatarior">
      <wsdlsoap:operation soapAction="enviaRemesaNotifMultidestinatarior" style="document"/>
      <wsdl:input>
        <wsdlsoap:body parts="peticon" use="literal"/>
      </wsdl:input>
      <wsdl:output>
        <wsdlsoap:body parts="respuesta" use="literal"/>
      </wsdl:output>
    </wsdl:operation>
  </wsdl:binding>
</wsdl:definitions>
```



```
<wsdl:port name="EnvioRemesaNotifMultiSoap" binding="impl:EnvioRemesaMultiSoapBinding">
  <wsdlsoap:address
location="http://localhost:9081/NOSTRA_DPP_v1/services/EnvioRemesaNotifMultiSoap"/>
  </wsdl:port>
</wsdl:service>
</wsdl:definitions>
```

4 TABLAS DE VALORES

En este capítulo se enumeran los valores constantes necesarios para el tratamiento de los mensajes que se intercambian los sistemas emisores y el sistema:

4.1 Datos constantes de entrada.

En este apartado se muestran los valores constantes que se deben enviar, cuando se realiza una petición a este servicio.

Clave	Valor
atributos.numElementos	1
atributos.codigoCertificado	NTRA0005
datosGenericos.emisor.nifEmisor	Q2816003D
datosGenericos.emisor.nombreEmisor	Dirección General de Tráfico
datosGenericos.transmision.codigoCertificado	NTRA0005

4.2 Datos constantes de salida.

En este apartado se muestran los parámetros constantes de salida y una breve descripción.

4.2.1 Prioridad.

Código	Descripción
True	Se trata de una notificación prioritaria
False	No se trata de una notificación prioritaria



4.2.2 Tipo correspondencia.

Código	Descripción
NOTI	Notificación
COMU	Comunicación

4.2.3 Códigos de idioma.

Código	Descripción
es	Español
ca	Catalán
eu	Euskera
gl	Gallego
va	Valenciano

4.2.4 Ámbito.

Define los diferentes ámbitos con los que se relacionan las notificaciones, hay que tener en cuenta que el sólo se podrán incluir los ámbitos relacionados con el emisor que realiza el envío. Se corresponde con el ámbito geográfico a nivel provincial, autonómico, etc. pueden agregarse en función de las necesidades del sistema

Código	Descripción
C009	Cataluña
C016	País Vasco
P001	Álava
P002	Albacete
P003	Alicante
P004	Almería
P005	Ávila
P006	Badajoz
P007	Illes Balears
P008	Barcelona
P009	Burgos
P010	Cáceres
P011	Cádiz
P012	Castellón



P013	Ciudad Real
P014	Cordoba
P015	Coruña
P016	Cuenca
P017	Girona
P018	Granada
P019	Guadalajara
P020	Guipúzcoa
P021	Huelva
P022	Huesca
P023	Jaén
P024	León
P025	Lleida
P026	La Rioja
P027	Lugo
P028	Madrid
P029	Málaga
P030	Murcia
P031	Navarra
P032	Ourense
P033	Asturias
P034	Palencia
P035	Las Palmas
P036	Pontevedra
P037	Salamanca
P038	Santa Cruz de Tenerife
P039	Cantabria
P040	Segovia
P041	Sevilla
P042	Soria
P043	Tarragona
P044	Teruel
P045	Toledo
P046	Valencia
P047	Valladolid
P048	Vizcaya
P049	Zamora
P050	Zaragoza
P051	Ceuta
P052	Melilla
E001	Estatal



5 CÓDIGOS DE ERROR

5.1 Generales

En este punto se definen los mensajes genéricos a crear sobre la rama Estado en caso de producirse un comportamiento inesperado en el procesamiento de los mismos.

En caso de no producirse ningún error en la operación, se devolverá el código especificado por el protocolo SCSP que significa que la petición ha sido tramitada correctamente: '0003'.

Mensaje Error	Código Error	Descripción del error	Solución
Error genérico WS. El formato de alguno de los campos de la petición tiene un formato erróneo.	0001	Se dará cuando el formato de alguno de los campos de la petición tenga un formato erróneo.	Corrija los valores de la petición indicada
Error genérico WS. El valor de alguno de los campos de la petición tiene un valor erróneo.	0002	Se dará cuando el valor de alguno de los campos de la petición tenga un valor erróneo.	Contacte con el CAU
Error genérico WS. Parámetro incorrecto. < Se indica el parámetro incorrecto>	0004	Este error tiene lugar cuando alguno de los parámetros es incorrecto. Después vendrá una descripción de que parámetro es incorrecto.	Compruebe los valores de la petición realizada
Error genérico WS. Error generando la respuesta.	0005	Podrá darse en peticiones síncronas cuando se produzca algún error generando la respuesta	Contacte con el CAU
Error genérico WS. Solicitud con un Identificador de Petición repetido.	0006	Se dará cuando se reciba una solicitud con un Identificador de Petición repetido.	Corrija formato de las identificadores de petición.
Error genérico WS. El organismo solicitante no tiene permisos para realizar esta petición.	0007	Se dará cuando el organismo solicitante no tenga permisos para realizar esta petición.	Contacte con el CAU
Error genérico WS. La aplicación no pertenece al organismo solicitante.	0008	Se dará si se informa la aplicación y ésta no pertenece al organismo solicitante	Contacte con el CAU
Error genérico WS. La aplicación no tiene permisos para realizar esta petición.	0009	Se dará si se informa la aplicación y ésta no tiene permisos para realizar esta petición	Contacte con el CAU



Error genérico WS. La firma digital del organismo no ha sido validada por la aplicación.	0010	La firma digital del organismo no ha sido validada por la aplicación	Vuelva a intentar la operación pasados unos minutos
Error genérico WS. Error interno debido a problemas con el gestor de BD, o problemas de red.	0011	Error interno debido a problemas con el gestor de BD, o problemas de red.	Contacte con el CAU

5.2 Específicos

Mensaje Error	Código Error	Descripción del error	Solución
Error datos de entrada. Debe informar el código origen de la remesa	0021	Se dará cuando no se indique el código de origen de la remesa	Corrija los valores de la petición indicada
Error datos de entrada. El código origen de la remesa ya existe para el solicitante	0022	Se dará cuando se indique el código de origen de la remesa y éste ya exista para el solicitante.	Corrija los valores de la petición indicada
Error datos de entrada. Código de tipo de correspondencia inexistente.	0023	Se dará cuando se informe el campo TipoCorrespondencia y éste no sea correspondencia con los valores permitidos.	Corrija los valores de la petición indicada
Error datos de entrada. Debe informar el código de procedimiento	0024	Se dará cuando no se indique el código de procedimiento	Corrija los valores de la petición indicada
Error datos de entrada. El código de procedimiento no pertenece al emisor	0025	Se dará cuando se indique el código de procedimiento y éste no pertenezca al emisor.	Corrija los valores de la petición indicada
Error datos de entrada. El número de notificaciones que contiene la remesa no coincide con el número de correspondencias	0026	Se dará cuando no se indique el número de correspondencias y no corresponda con el número de notificaciones que contiene la remesa	Corrija los valores de la petición indicada
Error genérico WS. Ha superado el tamaño máximo permitido en un anexo de una notificación	0050	Se dará cuando se superado el número máximo de bytes de un anexo a una notificación.	Corrija los valores de la petición indicada
Error genérico WS. Ha superado el tamaño máximo permitido del cómputo de los anexos de una notificación	0051	Se dará cuando se supere el número máximo de bytes del total de anexos a una notificación	Corrija los valores de la petición indicada
Error genérico WS. Ha superado el tamaño máximo permitido en el fichero de detalle de una notificación	0052	Se dará cuando se haya superado el número máximo de bytes del fichero de detalle de una notificación	Corrija los valores de la petición indicada



Error genérico WS. Ha superado el tamaño máximo permitido del cómputo de los ficheros de detalle de una notificación	0053	Se dará cuando se haya superado el número máximo de bytes del conjunto de detalles de una notificación	Corrija los valores de la petición indicada
Se ha superado el número máximo de notificaciones de alta por envío	0054	Se dará cuando se haya superado el número máximo de notificaciones de alta por envío	Corrija los valores de la petición indicada
El SubEmisor informado no puede ser representado por el solicitante	0055	Se dará cuando se informe de un código de subemisor y éste identifique a un ayuntamiento que no esté relacionado con la diputación que realiza el envío	Corrija los valores de la petición indicada

6 Ejemplo Mensajes SOAP

6.1 Petición Emisor

```
<?xml version="1.0" encoding="UTF-8"?>
<soapenv:Envelope xmlns:soapenv="http://schemas.xmlsoap.org/soap/envelope/"
  xmlns:pet="http://www.dgt.es/nostra/esquemas/envioRemesaNotifMultidestinario/peticion"
  xmlns:dat="http://www.dgt.es/scsp/esquemas/datos-comun"
  xmlns:dat1="http://www.dgt.es/nostra/esquemas/envioRemesaNotifMultidestinario/datos-especificos">
  <soapenv:Header/>
  <soapenv:Body>
    <pet:Petición>
      <!--You may enter the following 2 items in any order-->
      <dat:Atributos>
        <!--You may enter the following 5 items in any order-->
        <dat:IdPetición>PSANREMMUL000001</dat:IdPetición>
        <dat:NumElementos>1</dat:NumElementos>
        <dat:TimeStamp>2010-03-25T17:35:44</dat:TimeStamp>
        <!--Optional:-->
        <dat:Estado>
          <!--You may enter the following 2 items in any order-->
          <!--Optional:-->
          <dat:CódigoEstado>
            <!--Optional:-->
            <dat:LiteralError/>
          </dat:Estado>
          <dat:CódigoCertificado>NTRA0005</dat:CódigoCertificado>
        </dat:Atributos>
        <pet:Solicitudes>
          <pet:SolicitudTransmisión>
            <!--You may enter the following 2 items in any order-->
            <dat:DatosGenericos>
              <!--You may enter the following 4 items in any order-->
              <dat:Emisor>
                <!--You may enter the following 2 items in any order-->
                <dat:NifEmisor>Q2816003D</dat:NifEmisor>
                <dat:NombreEmisor>Dirección General de Tráfico</dat:NombreEmisor>
              </dat:Emisor>
              <dat:Solicitante>
                <!--You may enter the following 6 items in any order-->
                <dat:IdentificadorSolicitante>Q2816003D</dat:IdentificadorSolicitante>
```



```
<dat:NombreSolicitante>Dirección General de Tráfico</dat:NombreSolicitante>
<!--Optional:-->
<dat:CodigoSolicitante>DGT</dat:CodigoSolicitante>
<!--Optional:-->
<dat:CodigoAplicacion>PSAN</dat:CodigoAplicacion>
<dat:Finalidad>Para enviar notificaciones</dat:Finalidad>
<dat:Consentimiento>Ley</dat:Consentimiento>
</dat:Solicitante>
<dat:Titular>
  <dat:TipoDocumentacion>CIF</dat:TipoDocumentacion>
  <dat:Documentacion>Q2816003D</dat:Documentacion>
</dat:Titular>
<dat:Transmision>
  <!--You may enter the following 4 items in any order-->
  <dat:CodigoCertificado>NTRA0005</dat:CodigoCertificado>
  <dat:IdSolicitud>PSANREMMUL000001</dat:IdSolicitud>
  <!--Optional:-->
  <dat:IdTransmision/>
  <!--Optional:-->
  <dat:FechaGeneracion/>
</dat:Transmision>
</dat:DatosGenericos>
<!--Optional:-->
<dat1:DatosEspecificos>
  <!--You may enter the following 10 items in any order-->
  <dat1:CodOrigenRemesa>REMMULTI01</dat1:CodOrigenRemesa>
  <dat1:TipoCorrespondencia>NOTI</dat1:TipoCorrespondencia>
  <!--Optional:-->
  <dat1:NumCorrespondencias>1</dat1:NumCorrespondencias>
  <dat1:CodProcedimiento>P_GEN_SAN</dat1:CodProcedimiento>
  <!--Optional:-->
  <dat1:ImgCabecera/>
  <!--Optional:-->
  <dat1:Logo/>
  <!--Optional:-->
  <dat1:ImgPie/>
  <!--Optional:-->
  <dat1:FirmaManuscrita/>
  <!--Optional:-->
  <dat1:UrlCSV/>
  <dat1:Remesa>
    <!--1 or more repetitions:-->
    <dat1:AltaNotificacionMultidestinatario>
      <!--You may enter the following 6 items in any order-->
      <dat1:Destinatarios>
        <!--1 or more repetitions:-->
        <dat1:Destinatario>
          <!--You may enter the following 8 items in any order-->
          <dat1:IdUsuario>S2826024H</dat1:IdUsuario>
          <!--Optional:-->
          <dat1:Ape1Titular/>
          <!--Optional:-->
          <dat1:Ape2Titular/>
          <!--Optional:-->
          <dat1:NombreTitular/>
          <!--Optional:-->
          <dat1:RazonSocialTitular>el nombre de la empresa</dat1:RazonSocialTitular>
          <dat1:DocumentacionTitular>S2826024H</dat1:DocumentacionTitular>
          <dat1:CodOrigen>NOTIMULTI01</dat1:CodOrigen>
          <!--Optional:-->
          <dat1:NumExpediente>NOTIMULTI01</dat1:NumExpediente>
        </dat1:Destinatario>
        <dat1:Destinatario>
          <!--You may enter the following 8 items in any order-->
          <dat1:IdUsuario>00000001RALV</dat1:IdUsuario>
          <!--Optional:-->
          <dat1:Ape1Titular/>
          <!--Optional:-->
```



```
<dat1:Ape2Titular/>
<!--Optional:-->
<dat1:NombreTitular/>
<!--Optional:-->
<dat1:RazonSocialTitular>el nombre de la empresa</dat1:RazonSocialTitular>
<dat1:DocumentacionTitular>S2826024H</dat1:DocumentacionTitular>
<dat1:CodOrigen>NOTIMULTI02</dat1:CodOrigen>
<!--Optional:-->
<dat1:NumExpediente>NOTIMULTI02</dat1:NumExpediente>
</dat1:Destinatario>
</dat1:Destinatarios>
<!--Optional:-->
<dat1:Prioridad>True</dat1:Prioridad>
<dat1:CodAmbito>28</dat1:CodAmbito>
<dat1:FechaCreacion>2010-03-25T13:35:44</dat1:FechaCreacion>
<dat1:DetallesNotificacion>
  <!--1 or more repetitions:-->
  <dat1:DetalleNotificacion>
    <!--You may enter the following 9 items in any order-->
    <dat1:CodIdioma>es</dat1:CodIdioma>
    <dat1:Asunto>Multidestinario1</dat1:Asunto>
    <dat1:Cuerpo>Cuperpo multidestinario 1</dat1:Cuerpo>
    <!--Optional:-->
    <dat1:NombreArchivo>notiMulidesti.pdf</dat1:NombreArchivo>
    <dat1:ContenidoArchivo>JVBERi0xLjQKJeLjz9MKNCAwIG9iaiA8PC9GaWx0ZXIvRENURG
    </dat1:ContenidoArchivo>
    <!--Optional:-->
    <dat1:ContenidoXML/>
    <!--Optional:-->
    <dat1:FirmaElectronica/>
    <!--Optional:-->
    <dat1:CSV/>
    <!--Optional:-->
    <dat1:PalabrasClave/>
  </dat1:DetalleNotificacion>
</dat1:DetallesNotificacion>
<!--Optional:-->
<dat1:Anexos>
  <!--1 or more repetitions:-->
  <dat1:Anexo>
    <!--You may enter the following 3 items in any order-->
    <dat1:NombreAnexo/>
    <dat1:ContenidoAnexo/>
    <dat1:NombreFisico/>
  </dat1:Anexo>
</dat1:Anexos>
</dat1:AltaNotificacionMultidestinario>
</dat1:Remesa>
</dat1:DatosEspecificos>
</pet:SolicitudTransmision>
</pet:Solicitudes>
</pet:Peticion>
</soapenv:Body>
</soapenv:Envelope>
```

6.2 Petición Supraemisor

```
<?xml version="1.0" encoding="UTF-8"?>
<soapenv:Envelope xmlns:soapenv="http://schemas.xmlsoap.org/soap/envelope/"
  xmlns:pet="http://www.dgt.es/nostra/esquemas/envioRemesaNotifMultidestinario/peticion"
  xmlns:dat="http://www.dgt.es/scsp/esquemas/datos-comun"
  xmlns:dat1="http://www.dgt.es/nostra/esquemas/envioRemesaNotifMultidestinario/datos-especificos">
```



```
<soapenv:Header/>
<soapenv:Body>
  <pet:Peticion>
    <!--You may enter the following 2 items in any order-->
    <dat:Atributos>
      <!--You may enter the following 5 items in any order-->
      <dat:IdPeticion>PSANREMMUL000001</dat:IdPeticion>
      <dat:NumElementos>1</dat:NumElementos>
      <dat:TimeStamp>2010-03-25T17:35:44</dat:TimeStamp>
      <!--Optional:-->
      <dat:Estado>
        <!--You may enter the following 2 items in any order-->
        <!--Optional:-->
        <dat:CodigoEstado/>
        <!--Optional:-->
        <dat:LiteralError/>
      </dat:Estado>
      <dat:CodigoCertificado>NTRA0005</dat:CodigoCertificado>
    </dat:Atributos>
    <pet:Solicitudes>
      <pet:SolicitudTransmision>
        <!--You may enter the following 2 items in any order-->
        <dat:DatosGenericos>
          <!--You may enter the following 4 items in any order-->
          <dat:Emisor>
            <!--You may enter the following 2 items in any order-->
            <dat:NifEmisor>Q2816003D</dat:NifEmisor>
            <dat:NombreEmisor>Dirección General de Tráfico</dat:NombreEmisor>
          </dat:Emisor>
          <dat:Solicitante>
            <!--You may enter the following 6 items in any order-->
            <dat:IdentificadorSolicitante>Q1111111D</dat:IdentificadorSolicitante>
            <dat:NombreSolicitante>Diputación de Pontevedra</dat:NombreSolicitante>
            <!--Optional:-->
            <dat:CodigoSolicitante>123456</dat:CodigoSolicitante>
            <!--Optional:-->
            <dat:CodigoAplicacion></dat:CodigoAplicacion>
            <dat:Finalidad>Para enviar notificaciones</dat:Finalidad>
            <dat:Consentimiento>Ley</dat:Consentimiento>
          </dat:Solicitante>
          <dat:Titular>
            <dat:TipoDocumentacion>CIF</dat:TipoDocumentacion>
            <dat:Documentacion>Q2816003D</dat:Documentacion>
          </dat:Titular>
          <dat:Transmision>
            <!--You may enter the following 4 items in any order-->
            <dat:CodigoCertificado>NTRA0005</dat:CodigoCertificado>
            <dat:IdSolicitud>PSANREMMUL000001</dat:IdSolicitud>
            <!--Optional:-->
            <dat:IdTransmision/>
            <!--Optional:-->
            <dat:FechaGeneracion/>
          </dat:Transmision>
        </dat:DatosGenericos>
        <!--Optional:-->
        <dat1:DatosEspecificos>
          <!--You may enter the following 10 items in any order-->
          <dat1:CodOrigenRemesa>REMMULTI01</dat1:CodOrigenRemesa>
          <dat1:TipoCorrespondencia>NOTI</dat1:TipoCorrespondencia>
          <!--Optional:-->
          <dat1:NumCorrespondencias>1</dat1:NumCorrespondencias>
          <dat1:CodProcedimiento>P_GEN_SAN</dat1:CodProcedimiento>
          <!--Optional:-->
          <dat1:ImgCabecera/>
          <!--Optional:-->
          <dat1:Logo/>
          <!--Optional:-->
          <dat1:ImgPie/>
```




```
<!--Optional:-->
<dat1:FirmaManuscrita/>
<!--Optional:-->
<dat1:UrlCSV/>
<!--Optional:-->
<dat1:CodSubEmisor>654321</dat1:CodSubEmisor>
<dat1:Remesa>
  <!--1 or more repetitions:-->
  <dat1:AltaNotificacionMultidestinatario>
    <!--You may enter the following 6 items in any order-->
    <dat1:Destinatarios>
      <!--1 or more repetitions:-->
      <dat1:Destinatario>
        <!--You may enter the following 8 items in any order-->
        <dat1:IdUsuario>S2826024H</dat1:IdUsuario>
        <!--Optional:-->
        <dat1:Ape1Titular/>
        <!--Optional:-->
        <dat1:Ape2Titular/>
        <!--Optional:-->
        <dat1:NombreTitular/>
        <!--Optional:-->
        <dat1:RazonSocialTitular>el nombre de la empresa</dat1:RazonSocialTitular>
        <dat1:DocumentacionTitular>S2826024H</dat1:DocumentacionTitular>
        <dat1:CodOrigen>NOTIMULTI01</dat1:CodOrigen>
        <!--Optional:-->
        <dat1:NumExpediente>NOTIMULTI01</dat1:NumExpediente>
      </dat1:Destinatario>
    </dat1:Destinatarios>
    <!--You may enter the following 8 items in any order-->
    <dat1:IdUsuario>00000001RALV</dat1:IdUsuario>
    <!--Optional:-->
    <dat1:Ape1Titular/>
    <!--Optional:-->
    <dat1:Ape2Titular/>
    <!--Optional:-->
    <dat1:NombreTitular/>
    <!--Optional:-->
    <dat1:RazonSocialTitular>el nombre de la empresa</dat1:RazonSocialTitular>
    <dat1:DocumentacionTitular>S2826024H</dat1:DocumentacionTitular>
    <dat1:CodOrigen>NOTIMULTI02</dat1:CodOrigen>
    <!--Optional:-->
    <dat1:NumExpediente>NOTIMULTI02</dat1:NumExpediente>
  </dat1:Destinatario>
</dat1:Destinatarios>
<!--Optional:-->
<dat1:Prioridad>True</dat1:Prioridad>
<dat1:CodAmbito>28</dat1:CodAmbito>
<dat1:FechaCreacion>2010-03-25T13:35:44</dat1:FechaCreacion>
<dat1:DetallesNotificacion>
  <!--1 or more repetitions:-->
  <dat1:DetalleNotificacion>
    <!--You may enter the following 9 items in any order-->
    <dat1:CodIdioma>es</dat1:CodIdioma>
    <dat1:Asunto>Multidestinatario1</dat1:Asunto>
    <dat1:Cuerpo>Cuperpo multidestinatario 1</dat1:Cuerpo>
    <!--Optional:-->
    <dat1:NombreArchivo>notiMulidesti.pdf</dat1:NombreArchivo>
    <dat1:ContenidoArchivo>JVBERi0xLjQKJeLjz9MKNCAwIG9iaiA8PC9GaWx0ZXIvRENURG
    </dat1:ContenidoArchivo>
    <!--Optional:-->
    <dat1:ContenidoXML/>
    <!--Optional:-->
    <dat1:FirmaElectronica/>
    <!--Optional:-->
    <dat1:CSV/>
    <!--Optional:-->
    <dat1:PalabrasClave/>
```



```
</dat1:DetalleNotificacion>
</dat1:DetallesNotificacion>
<!--Optional-->
<dat1:Anexos>
  <!--1 or more repetitions-->
  <dat1:Anexo>
    <!--You may enter the following 3 items in any order-->
    <dat1:NombreAnexo/>
    <dat1:ContenidoAnexo/>
    <dat1:NombreFisico/>
  </dat1:Anexo>
</dat1:Anexos>
</dat1:AltaNotificacionMultidestinatario>
</dat1:Remesa>
</dat1:DatosEspecificos>
</pet:SolicitudTransmision>
</pet:Solicitudes>
</pet:Petition>
</soapenv:Body>
</soapenv:Envelope>
```

6.3 Respuesta

```
<?xml version="1.0" encoding="UTF-8"?>
<soapenv:Envelope xmlns:soapenv="http://schemas.xmlsoap.org/soap/envelope/"
  xmlns:soapenc="http://schemas.xmlsoap.org/soap/encoding/" xmlns:xsd="http://www.w3.org/2001/XMLSchema"
  xmlns:xsi="http://www.w3.org/2001/XMLSchema-instance">
  <soapenv:Header/>
  <soapenv:Body>
    <p17:Respuesta xmlns:p180="http://www.dgt.es/scsp/esquemas/datos-comun"
      xmlns:p17="http://www.dgt.es/nostra/esquemas/envioRemesaNotifMultidestinatario/respuesta">
      <p180:Atributos>
        <p180:IdPetition>PSANREMMUL000001</p180:IdPetition>
        <p180:NumElementos>1</p180:NumElementos>
        <p180:TimeStamp>2010-03-25T17:35:44</p180:TimeStamp>
        <p180:Estado>
          <p180:CodigoEstado>0003</p180:CodigoEstado>
          <p180:LiteralError>Petición procesada correctamente</p180:LiteralError>
        </p180:Estado>
        <p180:CodigoCertificado>NTRA0005</p180:CodigoCertificado>
      </p180:Atributos>
      <p17:Transmisiones>
        <p17:TransmisionDatos>
          <p180:DatosGenericos>
            <p180:Emisor>
              <p180:NifEmisor>Q2816003D</p180:NifEmisor>
              <p180:NombreEmisor>Dirección General de Tráfico</p180:NombreEmisor>
            </p180:Emisor>
            <p180:Solicitante>
              <p180:IdentificadorSolicitante>Q2816003D</p180:IdentificadorSolicitante>
              <p180:NombreSolicitante>Dirección General de Tráfico</p180:NombreSolicitante>
              <p180:CodigoSolicitante>DGT</p180:CodigoSolicitante>
              <p180:CodigoAplicacion>PSAN</p180:CodigoAplicacion>
              <p180:Finalidad>Para enviar notificaciones</p180:Finalidad>
              <p180:Consentimiento>Ley</p180:Consentimiento>
            </p180:Solicitante>
            <p180:Titular>
              <p180:TipoDocumentacion>CIF</p180:TipoDocumentacion>
              <p180:Documentacion>Q2816003D</p180:Documentacion>
            </p180:Titular>
          </p180:Transmision>
          <p180:CodigoCertificado>NTRA0005</p180:CodigoCertificado>
          <p180:IdSolicitud>PSANREMMUL000001</p180:IdSolicitud>
          <p180:IdTransmision>PSANREMMUL000001</p180:IdTransmision>
          <p180:FechaGeneracion>2010-03-30T12:35:11</p180:FechaGeneracion>
```



```
</p180:Transmision>  
</p180:DatosGenericos>  
</p17:TransmisionDatos>  
</p17:Transmisiones>  
</p17:Respuesta>  
</soapenv:Body>  
</soapenv:Envelope>
```