



NTRA

Integración servicio Solicita Acuses Puesta
Disposición



Índice General

1	OBJETIVO.....	3
2	DESCRIPCIÓN	3
3	INTERCAMBIO DE MENSAJES	3
3.1	SOLICITAR ACUSES PUESTA DISPOSICIÓN	4
3.1.1	<i>Datos comunes petición-respuesta</i>	<i>4</i>
3.1.2	<i>Mensaje de petición de Solicitud Acuses de Puesta a Disposición.....</i>	<i>9</i>
3.1.3	<i>Formato de los datos de petición de Solicitud Acuses de Puesta a Disposición</i>	<i>11</i>
3.1.4	<i>Esquema de validación de la petición de Solicitud Acuses de Puesta a Disposición.....</i>	<i>14</i>
3.1.5	<i>Mensaje de respuesta de Solicitud Acuses de Puesta a Disposición</i>	<i>14</i>
3.1.6	<i>Formato de los datos de respuesta de Solicitud Acuses de Puesta a Disposición.....</i>	<i>17</i>
3.1.7	<i>Esquema de validación de la respuesta de Solicitud Acuses de Puesta a Disposición</i>	<i>20</i>
3.1.8	<i>Mensaje de datos específicos de Solicitud Acuses de Puesta a Disposición</i>	<i>20</i>
3.1.9	<i>Formato de los datos específicos de Solicitud Acuses de Puesta a Disposición</i>	<i>21</i>
3.1.10	<i>Esquema de validación de los datos específicos de Solicitud Acuses de Puesta a Disposición</i>	<i>22</i>
3.2	INTERFAZ PARA EL PROCESO DE SOLICITUD ACUSES DE PUESTA A DISPOSICIÓN.....	24
4	TABLAS DE VALORES.....	25
4.1	DATOS CONSTANTES DE ENTRADA.....	25
4.2	DATOS CONSTANTES DE SALIDA.....	26
4.2.1	<i>Errores Puesta a disposición.....</i>	<i>26</i>
5	CÓDIGOS DE ERROR.....	27
5.1	GENERALES	27
5.2	ESPECÍFICOS	28
6	EJEMPLO MENSAJES SOAP	28
6.1	PETICIÓN	28
6.2	RESPUESTA	30



1 Objetivo

Este documento, presenta el servicio web que ofrece NOSTRA a los organismos emisores de notificaciones, para obtener información a cerca de los acuses de puesta a disposición de las notificaciones emitidas. Todas las solicitudes y respuestas irán firmadas.

2 Descripción

A través de esta operación los emisores podrán consultar los acuses de puesta a disposición de las notificaciones emitidas de una forma masiva. Esta consulta se realizará sobre una remesa completa de notificaciones o sobre un conjunto de notificaciones.

3 Intercambio de Mensajes

Todos los mensajes intercambiados deben de firmarse si se trata de organismos externos a la DGT y para ello se necesita un certificado que sea reconocido por @firma, plataforma de seguridad de al DGT.

Las peticiones realizadas a los Servicios Web se llevará a cabo usando una comunicación síncrona en la cual, el usuario (aplicación) realiza una petición al servicio y permanece a la espera de la respuesta (Ver Figura 1).

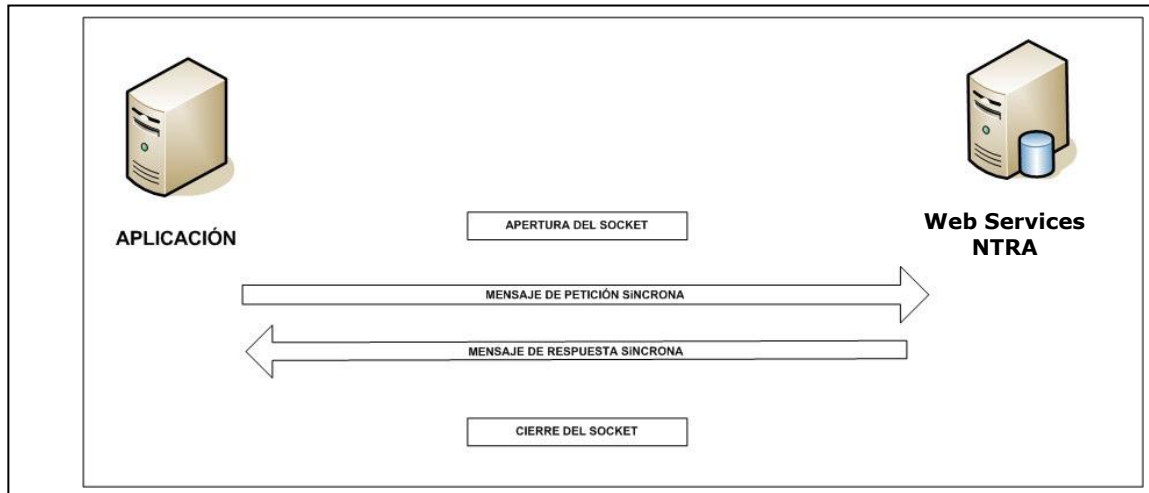


Figura 1. Esquema comunicaciones peticiones síncronas.

3.1 Solicitar Acuses Puesta Disposición

3.1.1 Datos comunes petición-respuesta

A continuación se muestra en la figura 2 los datos que son comunes para la petición y la respuesta para los servicios que se han implementado siguiendo el modelo SCSP. Se corresponden con los Atributos y los Datos Genéricos de las peticiones y las respuestas

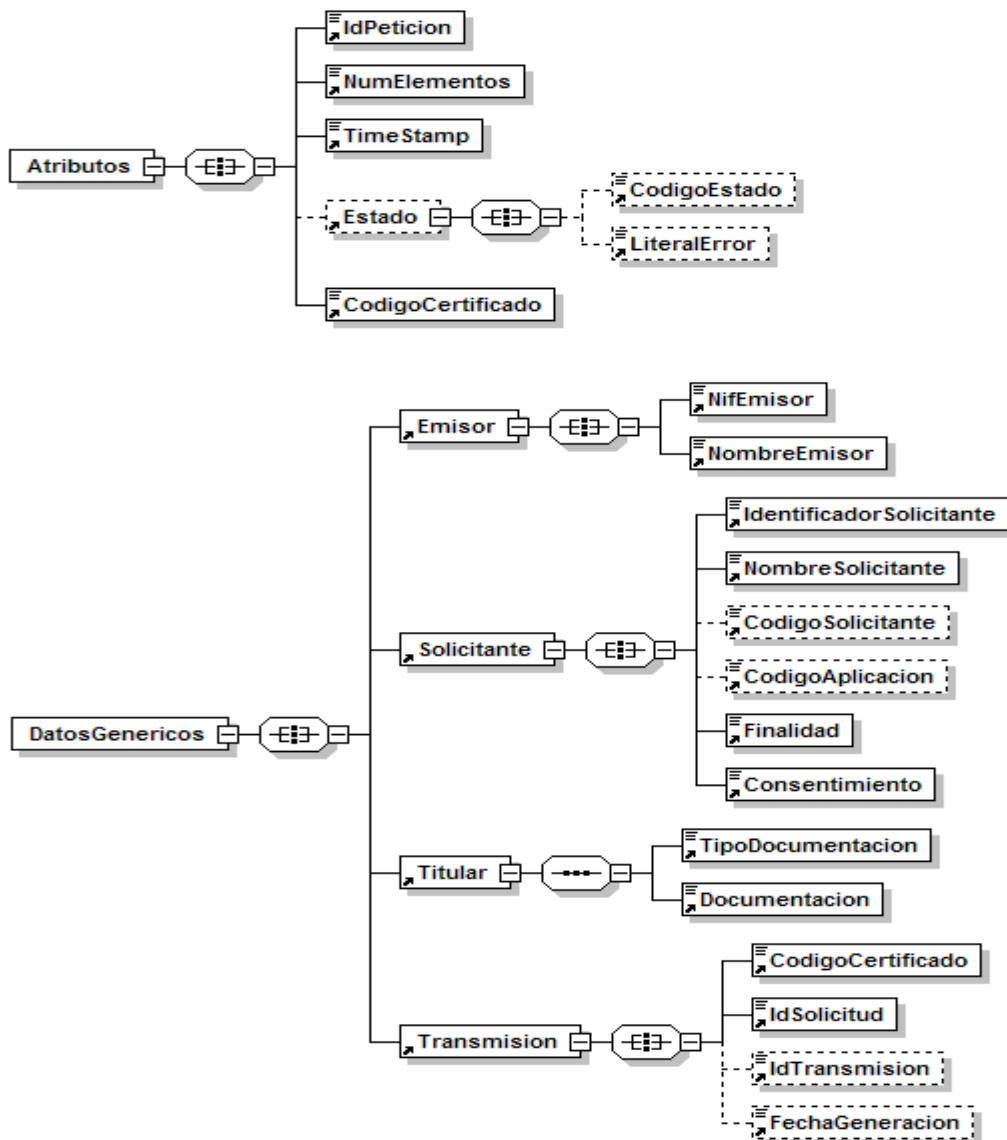


Figura 2. Datos comunes de la petición y respuesta de la Solicitud de los Acuses de Puesta a Disposición NOSTRA

3.1.1.1 Esquema de los datos comunes

A continuación se muestra el esquema de validación de los datos comunes.

```
<?xml version="1.0" encoding="UTF-8"?>
<xs:schema targetNamespace="http://www.dgt.es/scsp/esquemas/datos-comun" elementFormDefault="qualified"
attributeFormDefault="unqualified" xmlns="http://www.dgt.es/scsp/esquemas/datos-comun"
xmlns:xs="http://www.w3.org/2001/XMLSchema">
  <xs:element name="Atributos">
    <xs:complexType>
      <xs:all>
        <xs:element ref="IdPetición"/>
        <xs:element ref="NumElementos"/>
        <xs:element ref="TimeStamp"/>
```



```
<xs:element ref="Estado" minOccurs="0"/>
<xs:element ref="CodigoCertificado"/>
</xs:all>
</xs:complexType>
</xs:element>
<xs:element name="DatosGenericos">
  <xs:complexType>
    <xs:all>
      <xs:element ref="Emisor"/>
      <xs:element ref="Solicitante"/>
      <xs:element ref="Titular"/>
      <xs:element ref="Transmision"/>
    </xs:all>
  </xs:complexType>
</xs:element>
<xs:element name="IdPeticion">
  <xs:simpleType>
    <xs:restriction base="xs:string">
      <xs:maxLength value="16"/>
    </xs:restriction>
  </xs:simpleType>
</xs:element>
<xs:element name="NumElementos">
  <xs:simpleType>
    <xs:restriction base="xs:int">
      <xs:totalDigits value="7"/>
      <xs:minInclusive value="0"/>
    </xs:restriction>
  </xs:simpleType>
</xs:element>
<xs:element name="TimeStamp">
  <xs:simpleType>
    <xs:restriction base="xs:string">
      <xs:maxLength value="29"/>
    </xs:restriction>
  </xs:simpleType>
</xs:element>
<xs:element name="Estado">
  <xs:complexType>
    <xs:all>
      <xs:element ref="CodigoEstado" minOccurs="0"/>
      <xs:element ref="LiteralError" minOccurs="0"/>
    </xs:all>
  </xs:complexType>
</xs:element>
<xs:element name="CodigoEstado">
  <xs:simpleType>
    <xs:restriction base="xs:string">
      <xs:maxLength value="4"/>
    </xs:restriction>
  </xs:simpleType>
</xs:element>
<xs:element name="LiteralError">
  <xs:simpleType>
    <xs:restriction base="xs:string">
      <xs:maxLength value="255"/>
    </xs:restriction>
  </xs:simpleType>
</xs:element>
<xs:element name="CodigoCertificado">
  <xs:simpleType>
    <xs:restriction base="xs:string">
      <xs:maxLength value="64"/>
    </xs:restriction>
  </xs:simpleType>
</xs:element>
<xs:element name="Emisor">
  <xs:complexType>
```



```
<xs:all>
  <xs:element ref="NifEmisor"/>
  <xs:element ref="NombreEmisor"/>
</xs:all>
</xs:complexType>
</xs:element>
<xs:element name="Solicitante">
  <xs:complexType>
    <xs:all>
      <xs:element ref="IdentificadorSolicitante"/>
      <xs:element ref="NombreSolicitante"/>
      <xs:element ref="CodigoSolicitante" minOccurs="0"/>
      <xs:element ref="CodigoAplicacion" minOccurs="0"/>
      <xs:element ref="Finalidad"/>
      <xs:element ref="Consentimiento"/>
    </xs:all>
  </xs:complexType>
</xs:element>
<xs:element name="Titular">
  <xs:complexType>
    <xs:sequence>
      <xs:element ref="TipoDocumentacion"/>
      <xs:element ref="Documentacion"/>
    </xs:sequence>
  </xs:complexType>
</xs:element>
<xs:element name="Transmision">
  <xs:complexType>
    <xs:all>
      <xs:element ref="CodigoCertificado"/>
      <xs:element ref="IdSolicitud"/>
      <xs:element ref="IdTransmision" minOccurs="0"/>
      <xs:element ref="FechaGeneracion" minOccurs="0"/>
    </xs:all>
  </xs:complexType>
</xs:element>
<xs:element name="NifEmisor">
  <xs:simpleType>
    <xs:restriction base="xs:string">
      <xs:maxLength value="10"/>
    </xs:restriction>
  </xs:simpleType>
</xs:element>
<xs:element name="NombreEmisor">
  <xs:simpleType>
    <xs:restriction base="xs:string">
      <xs:maxLength value="50"/>
    </xs:restriction>
  </xs:simpleType>
</xs:element>
<xs:element name="IdentificadorSolicitante">
  <xs:simpleType>
    <xs:restriction base="xs:string">
      <xs:maxLength value="10"/>
    </xs:restriction>
  </xs:simpleType>
</xs:element>
<xs:element name="NombreSolicitante">
  <xs:simpleType>
    <xs:restriction base="xs:string">
      <xs:maxLength value="50"/>
    </xs:restriction>
  </xs:simpleType>
</xs:element>
<xs:element name="CodigoSolicitante">
  <xs:simpleType>
    <xs:restriction base="xs:string">
      <xs:maxLength value="12"/>
    </xs:restriction>
  </xs:simpleType>
</xs:element>
```



```

        </xs:restriction>
    </xs:simpleType>
</xs:element>
<xs:element name="CodigoAplicacion">
    <xs:simpleType>
        <xs:restriction base="xs:string">
            <xs:maxLength value="4"/>
        </xs:restriction>
    </xs:simpleType>
</xs:element>
<xs:element name="Finalidad">
    <xs:simpleType>
        <xs:restriction base="xs:string">
            <xs:maxLength value="250"/>
            <xs:minLength value="1"/>
        </xs:restriction>
    </xs:simpleType>
</xs:element>
<xs:element name="Consentimiento">
    <xs:simpleType>
        <xs:restriction base="xs:string">
            <xs:enumeration value="Si"/>
            <xs:enumeration value="Ley"/>
        </xs:restriction>
    </xs:simpleType>
</xs:element>
<xs:element name="TipoDocumentacion">
    <xs:simpleType>
        <xs:restriction base="xs:string">
            <xs:enumeration value="CIF"/>
            <xs:enumeration value="NIF"/>
            <xs:enumeration value="DNI"/>
            <xs:enumeration value="Pasaporte"/>
            <xs:enumeration value="NIE"/>
        </xs:restriction>
    </xs:simpleType>
</xs:element>
<xs:element name="Documentacion">
    <xs:simpleType>
        <xs:restriction base="xs:string">
            <xs:maxLength value="14"/>
        </xs:restriction>
    </xs:simpleType>
</xs:element>
<xs:element name="IdSolicitud">
    <xs:simpleType>
        <xs:restriction base="xs:string">
            <xs:maxLength value="40"/>
        </xs:restriction>
    </xs:simpleType>
</xs:element>
<xs:element name="IdTransmision">
    <xs:simpleType>
        <xs:restriction base="xs:string">
            <xs:maxLength value="26"/>
        </xs:restriction>
    </xs:simpleType>
</xs:element>
<xs:element name="FechaGeneracion">
    <xs:simpleType>
        <xs:restriction base="xs:string">
            <xs:maxLength value="29"/>
        </xs:restriction>
    </xs:simpleType>
</xs:element>
</xs:schema>

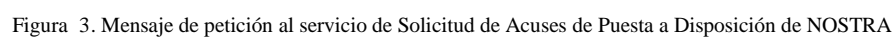
```




3.1.2 Mensaje de petición de Solicitud Acuses de Puesta a Disposición

Como se observa en la Figura 2. Mensaje de petición al servicio de Solicitud de Acuses de Puesta a Disposición, la petición estará formada por dos ramas de información: Atributos y Solicitudes. La rama Atributos contiene los datos de control asociados a cualquier petición y la rama Solicitudes contiene la información concreta de la petición que se está realizando.

La rama Solicitudes está estructurada por dos bloques principales: Datos Genéricos y Datos Específicos. Los Datos Genéricos siguen el esquema especificado en el Proyecto Sustitución de Certificados en Soporte Papel (SCSP), el cual recoge todas las consideraciones legales a tomar en cuenta en la transmisión de datos entre Administraciones. La rama de Datos Específicos contiene los parámetros de invocación particulares del servicio. Se tendrá una sola solicitud por mensaje, ya que la modalidad de procesamiento de la solicitud es síncrona, permitiendo esto que el solicitante obtenga la respuesta a su solicitud de manera inmediata.





3.1.3 Formato de los datos de petición de Solicitud Acuses de Puesta a Disposición

En la siguiente tabla se muestran el tipo de datos, las características y la descripción de los campos del mensaje de petición. Los campos del bloque Datos específicos se describirán de manera detallada en el punto 3.1.7.

Ubicación	Nombre	Tipo	Etiqueta Obligatoria	Campo Obligatorio	Descripción
Peticion	Atributos	BLOQUE	Sí	No procede	Bloque Único. Contiene los datos de control, relativos a toda la Petición.
Peticion /Atributos	IdPeticion	String(16)	Sí	Sí	Identificador de petición único en el sistema. Cada petición que se recibe debe llevar un número único en el sistema, este número corresponde al código del organismo que realiza la petición, más un número secuencial por Organismo. En el caso que el Organismo se comunique mediante aplicaciones en vez del código de organismo se utilizará el código de la aplicación. El sistema no validará si el número de peticiones recibidas es correlativo.
Peticion /Atributos	NumElementos	Int	Sí	Sí	Número de elementos de la petición. El máximo valor que puede alcanzar este campo será 1 ya que se el procesamiento de la petición será síncrono.
Peticion /Atributos	TimeStamp	String(20)	Sí	Sí	Fecha y hora del envío del mensaje. Formato: AAAA-MM-DDThh:mm:ss
Peticion /Atributos	Estado	BLOQUE	No	No procede	Bloque único. Contiene Información sobre el estado de la petición.
Peticion/Atributos/Estado	CodigoEstado	String(4)	No	No	Código de error o estado. En el mensaje de petición no tiene relevancia.
Peticion/Atributos/Estado	LiteralError	String(255)	No	No	Texto del error. En el mensaje de petición no tiene relevancia.
Peticion /Atributos	CodigoCertificado	String(64)	Si	Si	Código del servicio que se solicita en la petición. El mismo valor que va en la parte de Datos Genéricos de la solicitud. Este campo se corresponde con el código del servicio Web que se está invocando a través de la petición. Hay que definir los valores concretos de este campo para cada servicio Web de cada aplicación que se ponga disponible.



Peticion	Solicitudes	BLOQUE	Sí	No procede	Bloque único que engloba la lista de solicitudes de transmisión que se envían
Peticion /Solicitudes	SolicitudTransmision ¹	BLOQUE	Sí	No procede	Contiene los datos relativos a una solicitud de transmisión. Llegará una única solicitud por mensaje ya que su procesamiento será síncrono.
Peticion /Solicitudes /SolicitudTransmision	DatosGenericos	BLOQUE	Sí	No procede	Bloque único. Contiene los datos genéricos sobre una transmisión.
Peticion /Solicitudes /SolicitudTransmision/ DatosGenericos	Emisor	BLOQUE	Sí	No procede	Bloque único. Contiene datos del emisor de la solicitud. Al recibir la petición externa el sistema comprobará que tanto el NIF como el nombre del Emisor son correctos.
Peticion /Solicitudes /SolicitudTransmision/ DatosGenericos/ Emisor	NifEmisor	String(10)	Sí	Sí	Nif del Emisor. El valor que puede tomar esta variable para los servicios de las aplicaciones NTRA será el identificador de la DGT
Peticion /Solicitudes /SolicitudTransmision/ DatosGenericos/ Emisor	NombreEmisor	String(50)	Sí	Sí	Nombre o razón social. El valor que puede tomar esta variable para este servicio es: Dirección General de Tráfico.
Peticion /Solicitudes /SolicitudTransmision/ DatosGenericos	Solicitante	BLOQUE	Sí	No procede	Bloque único. Contiene datos del Solicitante de la transacción.
Peticion /Solicitudes /SolicitudTransmision/ DatosGenericos/ Solicitante	IdentificadorSolicitante	String(10)	Sí	Sí	Contiene el identificador del organismo que realiza la consulta. NIF/CIF del solicitante.
Peticion /Solicitudes /SolicitudTransmision/ DatosGenericos/ Solicitante	NombreSolicitante	String(50)	Sí	sí	Contiene el nombre del organismo que realiza la consulta.
Peticion /Solicitudes /SolicitudTransmision/ DatosGenericos/ Solicitante	CodigoSolicitante	String(12)	No	No	Contiene el código del organismo emisor de notificaciones. Se informará en el caso que el servicio esté relacionado con el envío o seguimiento de notificaciones.
Peticion /Solicitudes /SolicitudTransmision/ DatosGenericos/ Solicitante	CodigoAplicacion	String(4)	No	No	Contiene el código de la aplicación que realiza la petición en caso que se trate de un organismo que distingue por aplicación y que tiene autorización para este servicio.
Peticion /Solicitudes /SolicitudTransmision/ DatosGenericos/ Solicitante	Finalidad	String(250)	Sí	Sí	De acuerdo al apartado 4 del artículo 15 del RD 263/1996. Contiene el motivo o causa por la que se necesita realizar la consulta.

¹ El número de solicitudes debe coincidir con el valor del campo NumElementos.



Peticion /Solicitudes /SolicitudTransmision/ DatosGenericos/ Solicitante	Consentimiento	String (3)	Sí	Sí	De acuerdo al apartado 4 del artículo 15 del RD 263/1996, los valores admitidos son: - Sí - Ley En este caso será por Ley, en concreto la Ley 18/2009, de 23 de noviembre , por la que se modifica el texto articulado de la Ley sobre Tráfico, Circulación de Vehículos a Motor y Seguridad Vial, aprobado por el Real Decreto Legislativo 339/1990, de 2 de marzo, en materia sancionadora.
Peticion /Solicitudes /SolicitudTransmision/ DatosGenericos	Titular	BLOQUE	Sí	No procede	Bloque único. Dependiendo del carácter del servicio Web, este bloque contendrá los datos del organismo que realiza la solicitud o los datos del ciudadano cuya información se solicita procesar
Peticion /Solicitudes /SolicitudTransmision/ DatosGenericos/Titular	TipoDocumentacion	String(15)	Sí	Sí	Los valores son: - CIF - NIF - DNI - Pasaporte - NIE. Los valores que tomará este atributo son constantes.
Peticion /Solicitudes /SolicitudTransmision/ DatosGenericos/Titular	Documentacion	String(14)	Si	Si/No	Número de documento según el TipoDocumento del Organismo que realiza la solicitud o del ciudadano del que se realiza la consulta.
Peticion /Solicitudes /SolicitudTransmision/ DatosGenericos/	Transmision	BLOQUE	Sí	No procede	Bloque único. Contiene los datos del certificado o servicio Web que se va a solicitar.
Peticion /Solicitudes /SolicitudTransmision/ DatosGenericos/ Transmision	CodigoCertificado	String(64)	Sí	Sí	Código del certificado o servicio Web que accede al sistema. El mismo valor que va en la parte de Atributos de la solicitud.
Peticion /Solicitudes /SolicitudTransmision/ DatosGenericos/ Transmision	IdSolicitud	String(40)	Sí	Sí	Código de solicitud, único para el organismo solicitante. Es el mismo que el valor de idPeticion (en la parte Atributos de la petición)
Peticion /Solicitudes /SolicitudTransmision/	DatosEspecificos	BLOQUE	Si	No procede	Bloque único. Contiene los datos de transmisión que se solicita al organismo emisor y que tienen relación específica con el certificado o servicio Web que se está solicitando.



3.1.4 Esquema de validación de la petición de Solicitud Acuses de Puesta a Disposición

A continuación se muestra el esquema de validación que se aplicará sobre los datos que el sistema recibirá para una petición de solicitud de acuses de puesta a disposición.

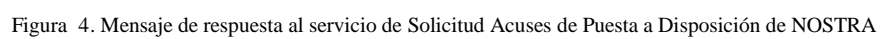
```
<?xml version="1.0" encoding="UTF-8" standalone="yes"?>
<xs:schema targetNamespace="http://www.dgt.es/nostra/esquemas/solicitarAcusesPuestaDisposicion/peticion"
  elementFormDefault="qualified" attributeFormDefault="unqualified"
  xmlns="http://www.dgt.es/nostra/esquemas/solicitarAcusesPuestaDisposicion/peticion"
  xmlns:xs="http://www.w3.org/2001/XMLSchema"
  xmlns:ns1="http://www.dgt.es/nostra/esquemas/solicitarAcusesPuestaDisposicion/datos-especificos"
  xmlns:ns2="http://www.dgt.es/scsp/esquemas/datos-comun">
  <xs:import namespace="http://www.dgt.es/nostra/esquemas/solicitarAcusesPuestaDisposicion/datos-especificos"
    schemaLocation="datos-especificos.xsd"/>
  <xs:import namespace="http://www.dgt.es/scsp/esquemas/datos-comun" schemaLocation="../datos-comun.xsd"/>
  <xs:element name="Peticion">
    <xs:complexType>
      <xs:all>
        <xs:element ref="ns2:Atributos"/>
        <xs:element ref="Solicitudes"/>
      </xs:all>
    </xs:complexType>
  </xs:element>
  <xs:element name="Solicitudes">
    <xs:complexType>
      <xs:sequence>
        <xs:element ref="SolicitudTransmision"/>
      </xs:sequence>
    </xs:complexType>
  </xs:element>
  <xs:element name="SolicitudTransmision">
    <xs:complexType>
      <xs:all>
        <xs:element ref="ns2:DatosGenericos"/>
        <xs:element ref="ns1:DatosEspecificos" minOccurs="0"/>
      </xs:all>
    </xs:complexType>
  </xs:element>
</xs:schema>
```

3.1.5 Mensaje de respuesta de Solicitud Acuses de Puesta a Disposición

Como se observa en la Figura 3. Mensaje de respuesta del servicio de Solicitud de Acuses de Puesta a Disposición, la respuesta estará formada por dos ramas de información: **Atributos** y **Transmisiones**. La rama **Atributos** contiene los datos de control asociados a la respuesta y la rama **Transmisiones** contiene la información concreta de la respuesta que se está retornando.



La rama ***Transmisiones*** está estructurada por dos bloques principales: ***Datos Genéricos*** y ***Datos Específicos***. Los ***Datos Genéricos*** siguen el esquema especificado en el Proyecto Sustitución de Certificados en Soporte Papel (SCSP), el cual recoge todas las consideraciones legales a tomar en cuenta en la transmisión de datos entre Administraciones. La rama de ***Datos Específicos*** contiene los datos de la respuesta particular dada por la DGT correspondiente al servicio. Se tendrá una sola transmisión por mensaje, que se corresponde a la modalidad de procesamiento síncrono de la solicitud asociada.





3.1.6 Formato de los datos de respuesta de Solicitud Acuses de Puesta a Disposición.

En la siguiente tabla se muestran el tipo de datos, las características y la descripción de los campos del mensaje de respuesta. Los campos del bloque Datos específicos se describirán de manera detallada en el punto 3.1.7.

Ubicación	Nombre	Tipo	Etiqueta Obligatoria	Campo Obligatorio	Descripción
Respuesta	Atributos	BLOQUE	Sí	No procede	Bloque Único. Contiene los datos de control, relativos a toda la petición.
Respuesta /Atributos	IdPetición	String(16)	Sí	Sí	Identificador de petición único en el sistema. Esta etiqueta contiene el mismo valor que el introducido sobre la etiqueta IdPetición del mensaje de petición.
Respuesta /Atributos	NumElementos	Int	Sí	Sí	Número de elementos de la petición. El máximo valor que puede alcanzar este campo será 1 ya que se el procesamiento de la petición será síncrono.
Respuesta /Atributos	TimeStamp	String(20)	Sí	Sí	Fecha y hora del envío del mensaje. Formato: AAAA-MM-DDThh:mm:ss
Respuesta /Atributos	Estado	BLOQUE	No	No procede	Bloque único. Contiene información sobre el estado de la petición.
Respuesta /Atributos/Estado	CodigoEstado	String(4)	No	No	Código de error o estado.
Respuesta /Atributos/Estado	LiteralError	String(255)	No	No	Texto del error
Respuesta /Atributos	CodigoCertificado	String(64)	Si	Si	Código del certificado o del servicio Web que se solicita en la petición. El mismo valor que va en la parte de Datos Genéricos de la solicitud. Lo define cada emisor, y un mismo organismo emisor no puede tener dos iguales.
Respuesta	Transmisiones	BLOQUE	Sí	No procede	Bloque único que engloba la lista de transmisiones de datos que se envían.
Respuesta / Transmisiones	TransmisionDatos	BLOQUE	Sí	No procede	Contiene los datos relativos a una transmisión de datos. En el caso de los servicios Web de NTRA, TTRA y REAP se tendrá una única transmisión por mensaje ya que se corresponde con el resultado del procesamiento síncrono de la solicitud correspondiente.



Respuesta / Transmisiones/ TransmisionDatos	DatosGenericos	BLOQUE	Sí	No procede	Bloque único. Contiene los datos genéricos sobre una transmisión.
Respuesta / Transmisiones/ TransmisionDatos DatosGenericos	Emisor	BLOQUE	Sí	No procede	Bloque único. Contiene datos del emisor de la solicitud. Al recibir la petición externa el sistema comprobará que tanto el NIF como el nombre del Emisor son correctos.
Respuesta / Transmisiones/ TransmisionDatos DatosGenericos /Emisor	NifEmisor	String(10)	Sí	Sí	Nif del Emisor. El valor que puede tomar esta variable es el identificador de la Dirección General de Tráfico
Respuesta / Transmisiones/ TransmisionDatos DatosGenericos /Emisor	NombreEmisor	String(50)	Sí	Sí	Nombre o razón social. El valor que puede tomar esta variable para este servicio es: Dirección General de Tráfico.
Respuesta / Transmisiones/ TransmisionDatos DatosGenericos	Solicitante	BLOQUE	Sí	No procede	Bloque único. Contiene datos del solicitante de la transacción.
Respuesta / Transmisiones/ TransmisionDatos DatosGenericos/ Solicitante	IdentificadorSolicitante	String(10)	Sí	Sí	Contiene el identificador del organismo que realiza la consulta. NIF/CIF del solicitante.
Respuesta / Transmisiones/ TransmisionDatos / DatosGenericos/ Solicitante	NombreSolicitante	String(50)	Sí	sí	Contiene el nombre del organismo que realiza la consulta.
Respuesta / Transmisiones/ TransmisionDatos / DatosGenericos/ Solicitante	CodigoSolicitante	String (12)	No	No	Contiene el código del organismo emisor de notificaciones. Se informará en el caso que el servicio esté relacionado con el envío o seguimiento de notificaciones.
Respuesta / Transmisiones/ TransmisionDatos / DatosGenericos/ Solicitante	CodigoAplicacion	String(4)	No	No	Contiene el código de la aplicación que realiza la petición en caso que se trate de un organismo que distingue por aplicación y que tiene autorización para este servicio.
Respuesta / Transmisiones/ TransmisionDatos DatosGenericos/ Solicitante	Finalidad	String(250)	Sí	Sí	De acuerdo al apartado 4 del artículo 15 del RD 263/1996. Contiene el motivo o causa por la que se necesita realizar la consulta de datos.



Respuesta / Solicitudes / SolicitudTransmisión / DatosGenericos / Solicitante	Consentimiento	String (3)	Sí	Sí	De acuerdo al apartado 4 del artículo 15 del RD 263/1996, los valores admitidos son: - Sí - Ley En este caso será por Ley, en concreto la Ley 18/2009, de 23 de noviembre , por la que se modifica el texto articulado de la Ley sobre Tráfico, Circulación de Vehículos a Motor y Seguridad Vial, aprobado por el Real Decreto Legislativo 339/1990, de 2 de marzo, en materia sancionadora.
Respuesta / Transmisiones / TransmisiónDatos / DatosGenericos	Titular	BLOQUE	Sí	No procede	Bloque único. Dependiendo del carácter del servicio Web, este bloque contendrá los datos del organismo que realiza la solicitud o los datos del ciudadano cuya
Respuesta / Transmisiones / TransmisiónDatos / DatosGenericos / Titular	TipoDocumentacion	String(15)	Sí	Sí	Los valores son: - CIF - NIF - DNI - Pasaporte
Respuesta / Transmisiones / TransmisiónDatos / DatosGenericos / Titular	Documentación	String(14)	Si	Si	Número de documento según el TipoDocumento del Organismo que realiza la solicitud o del ciudadano del que se realiza la consulta.
Respuesta / Transmisiones / TransmisiónDatos / DatosGenericos /	Transmisión	BLOQUE	Sí	No procede	Bloque único. Contiene los datos del certificado o servicio web al que se está dando respuesta.
Respuesta / Solicitudes / SolicitudTransmisión / DatosGenericos / Transmisión	CodigoCertificado	String(64)	Sí	Sí	Código del certificado o servicio Web. El mismo valor que va en la parte de Atributos de la solicitud.
Respuesta / Transmisiones / TransmisiónDatos / DatosGenericos /	IdSolicitud	String(40)	Sí	Sí	Identificador de la solicitud, único para el organismo solicitante.
Respuesta / Transmisiones / TransmisiónDatos / DatosGenericos / Transmisión	IdTransmisión	String(26)	Si	Sí	Código de la transmisión, único para el organismo solicitante.
Respuesta / Transmisiones / TransmisiónDatos / DatosGenericos / Transmisión	FechaGeneracion	String(20)	Si	Sí	Fecha y hora de la generación del Certificado o respuesta del servicio Web solicitado. Formato: AAAA-MM-DDThh:mm:ss
Respuesta / Transmisiones / TransmisiónDatos	DatosEspecificos	BLOQUE	Si	No procede	Bloque único. Contiene los datos de transmisión que se solicita al organismo emisor y que tienen relación específica con el certificado o servicio Web al que se está dando respuesta.



3.1.7 Esquema de validación de la respuesta de Solicitud Acuses de Puesta a Disposición

A continuación se muestra el esquema de validación que se aplicará sobre los datos que el sistema enviará como respuesta para una petición de solicitud de acuses de puesta a disposición.

```
<?xml version="1.0" encoding="UTF-8" standalone="yes"?>
<xs:schema targetNamespace="http://www.dgt.es/nostra/esquemas/solicitarAcusesPuestaDisposicion/respuesta"
  elementFormDefault="qualified" attributeFormDefault="unqualified"
  xmlns="http://www.dgt.es/nostra/esquemas/solicitarAcusesPuestaDisposicion/respuesta"
  xmlns:xs="http://www.w3.org/2001/XMLSchema"
  xmlns:ns1="http://www.dgt.es/nostra/esquemas/solicitarAcusesPuestaDisposicion/datos-especificos"
  xmlns:ns2="http://www.dgt.es/scsp/esquemas/datos-comun">
  <xs:import namespace="http://www.dgt.es/nostra/esquemas/solicitarAcusesPuestaDisposicion/datos-especificos"
    schemaLocation="datos-especificos.xsd"/>
  <xs:import namespace="http://www.dgt.es/scsp/esquemas/datos-comun" schemaLocation="../datos-comun.xsd"/>
  <xs:element name="Respuesta">
    <xs:complexType>
      <xs:sequence>
        <xs:element ref="ns2:Atributos"/>
        <xs:element ref="Transmisiones" minOccurs="0"/>
      </xs:sequence>
    </xs:complexType>
  </xs:element>
  <xs:element name="Transmisiones" nillable="false">
    <xs:complexType>
      <xs:sequence>
        <xs:element ref="TransmisionDatos"/>
      </xs:sequence>
    </xs:complexType>
  </xs:element>
  <xs:element name="TransmisionDatos">
    <xs:complexType>
      <xs:all>
        <xs:element ref="ns2:DatosGenericos"/>
        <xs:element ref="ns1:DatosEspecificos"/>
      </xs:all>
    </xs:complexType>
  </xs:element>
</xs:schema>
```

3.1.8 Mensaje de datos específicos de Solicitud Acuses de Puesta a Disposición

En la figura siguiente se puede observar la estructura de los **datos específicos**, por un lado tendremos los datos de entrada, las notificaciones, remesa de los que se quiere obtener la información y por el otro el conjunto de acuses obtenido como respuesta. Los datos de entrada son excluyentes, es decir se puede solicitar los acuses por medio de los códigos de origen de las notificaciones o por el código de origen de una remesa.

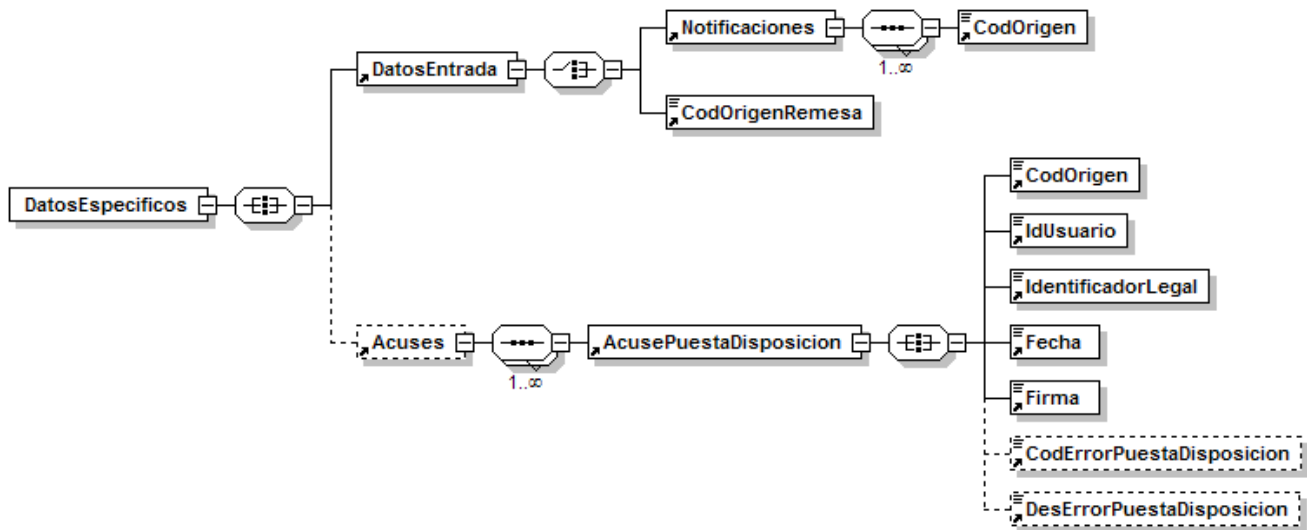


Figura 5. Datos específicos del servicio de Solicitud Acuses de Puesta a Disposición de NOSTRA

3.1.9 Formato de los datos específicos de Solicitud Acuses de Puesta a Disposición

En la siguiente tabla se muestran el tipo de datos, las características y la descripción de los campos correspondientes a los datos específicos.

Ubicación	Nombre	Tipo	Etiqueta Obligatoria	Campo Obligatorio	Descripción
DatosEspecificos	DatosEntrada	BLOQUE	Sí	Sí	Contiene los datos de entrada para realizar la búsqueda de acuses.
DatosEspecificos/ DatosEntrada/	Notificaciones	BLOQUE	No	No	Contiene los datos de cada una de las notificaciones de las que se quiere obtener los acuses.
DatosEspecificos/ DatosEntrada/Notificaciones	CodOrigen	String(16)	Sí	Sí	Se corresponde con los códigos de origen de las notificaciones que se desean consultar
DatosEspecificos/ DatosEntrada	CodOrigenRemesa	String(16)	No	No	Se corresponde con el código de origen de la remesa que se desea consultar.
DatosEspecificos	Acuses	BLOQUE	No	No procede	Contiene los datos de los acuses consultados.
DatosEspecificos/ Acuses	AcusePuestaDisposicion	BLOQUE	Sí	No procede	Contiene los datos de cada una de los acuses.



DatosEspecificos/ Acuses/ AcusePuestaDisposicion	CodOrigen	String(16)	Sí	Sí	Se corresponde con el código de origen de la notificación consultada
DatosEspecificos/ Acuses/ AcusePuestaDisposicion	IdUsuario	String(32)	Sí	Sí	Se corresponde con el código de la DEV que identifica al usuario. Se corresponde con la concatenación del identificador de la persona y los tres primeros caracteres del primer apellido en caso de tratarse de una persona física y del CIF en caso de tratarse de una persona jurídica. IdUsuario = (NIF NIE) + 3 Primeros caracteres del primer apellido.
DatosEspecificos/ Acuses/ AcusePuestaDisposicion	IdentificadorLegal	String(20)	Sí	Sí	NIF NIE CIF del ciudadano
DatosEspecificos/ Acuses/ AcusePuestaDisposicion	Fecha	String(20)	Sí	Sí	Formato: AAAA-MM-DDThh:mm:ss Fecha en la que se produjo la puesta a disposición de la notificación por el sistema.
DatosEspecificos/ Acuses/ AcusePuestaDisposicion	Firma	String	Sí	Sí	Contiene la firma de puesta a disposición por parte de NOSTRA
DatosEspecificos/ Acuses/ AcusePuestaDisposicion	CodErrorPuestaDisposicion	String(12)	No	No	Código de error producido durante la puesta a disposición
DatosEspecificos/ Acuses/ AcusePuestaDisposicion	DesErrorPuestaDisposicion	String(250)	No	No	Descripción del error producido durante la puesta a disposición

3.1.10 Esquema de validación de los datos específicos de Solicitud Acuses de Puesta a Disposición

A continuación se muestra el esquema de validación que se aplicará sobre los datos específicos que el sistema enviará como respuesta para una petición de solicitud de acuses de puesta a disposición.

```
<?xml version="1.0" encoding="UTF-8" standalone="yes"?>
<xs:schema targetNamespace="http://www.dgt.es/nostra/esquemas/solicitarAcusesPuestaDisposicion/datos-especificos"
xmlns:xs="http://www.w3.org/2001/XMLSchema"
xmlns="http://www.dgt.es/nostra/esquemas/solicitarAcusesPuestaDisposicion/datos-especificos">
  <xs:element name="DatosEspecificos">
    <xs:complexType>
      <xs:all>
        <xs:element ref="DatosEntrada"/>
        <xs:element ref="Acuses" minOccurs="0"/>
      </xs:all>
    </xs:complexType>
  </xs:element>
  <xs:element name="DatosEntrada">
    <xs:complexType>
      <xs:all>
```



```
<xs:element ref="Notificaciones" minOccurs="0"/>
<xs:element ref="CodOrigenRemesa" minOccurs="0"/>
</xs:all>
</xs:complexType>
</xs:element>
<xs:element name="CodOrigenRemesa">
  <xs:simpleType>
    <xs:restriction base="xs:string">
      <xs:maxLength value="16"/>
    </xs:restriction>
  </xs:simpleType>
</xs:element>
<xs:element name="Notificaciones">
  <xs:complexType>
    <xs:sequence>
      <xs:element ref="CodOrigen" maxOccurs="unbounded"/>
    </xs:sequence>
  </xs:complexType>
</xs:element>
<xs:element name="CodOrigen">
  <xs:simpleType>
    <xs:restriction base="xs:string">
      <xs:maxLength value="16"/>
    </xs:restriction>
  </xs:simpleType>
</xs:element>
<xs:element name="Acuses">
  <xs:complexType>
    <xs:sequence>
      <xs:element ref="AcusePuestaDisposicion" maxOccurs="unbounded"/>
    </xs:sequence>
  </xs:complexType>
</xs:element>
<xs:element name="AcusePuestaDisposicion">
  <xs:complexType>
    <xs:all>
      <xs:element ref="CodOrigen"/>
      <xs:element ref="IdUsuario"/>
      <xs:element ref="IdentificadorLegal"/>
      <xs:element ref="Fecha"/>
      <xs:element ref="Firma"/>
      <xs:element ref="CodErrorPuestaDisposicion" minOccurs="0"/>
      <xs:element ref="DesErrorPuestaDisposicion" minOccurs="0"/>
    </xs:all>
  </xs:complexType>
</xs:element>
<xs:element name="IdUsuario">
  <xs:simpleType>
    <xs:restriction base="xs:string">
      <xs:maxLength value="32"/>
    </xs:restriction>
  </xs:simpleType>
</xs:element>
<xs:element name="IdentificadorLegal">
  <xs:simpleType>
    <xs:restriction base="xs:string">
      <xs:maxLength value="20"/>
    </xs:restriction>
  </xs:simpleType>
</xs:element>
<xs:element name="Fecha">
  <xs:simpleType>
    <xs:restriction base="xs:string">
      <xs:maxLength value="20"/>
    </xs:restriction>
  </xs:simpleType>
</xs:element>
<xs:element name="Firma">
```



```
<xs:simpleType>
  <xs:restriction base="xs:string"/>
</xs:simpleType>
</xs:element>
<xs:element name="CodErrorPuestaDisposicion">
  <xs:simpleType>
    <xs:restriction base="xs:string">
      <xs:maxLength value="6"/>
    </xs:restriction>
  </xs:simpleType>
</xs:element>
<xs:element name="DesErrorPuestaDisposicion">
  <xs:simpleType>
    <xs:restriction base="xs:string">
      <xs:maxLength value="250"/>
    </xs:restriction>
  </xs:simpleType>
</xs:element>
</xs:schema>
```

3.2 Interfaz para el proceso de Solicitud Acuses de Puesta a Disposición

A continuación se introduce el WSDL o formato XML que describe los servicios de red como un conjunto de puntos finales que operan sobre mensajes que contienen información orientada a documentos o a procesos.

El nombre del servicio publicado en la interfaz WSDL es ‘SolicitaAcuses PDisposicion Service’. Este servicio contiene una única operación ‘solicitaAcusesPuestaDisposicion’ con un parámetro de entrada ‘PeticonReq’ y uno de salida ‘PeticonRes’, ambos parámetros de tipo string. El tipo de transporte para la operación es SOAP.

```
<?xml version="1.0" encoding="UTF-8"?>
<wsdl:definitions xmlns:wsdl="http://schemas.xmlsoap.org/wsdl/" xmlns="http://schemas.xmlsoap.org/wsdl/"
  xmlns:apachesoap="http://xml.apache.org/xml-soap"
  xmlns:impl="http://www.dgt.es/nostra/esquemas/solicitarAcusesPuestaDisposicion"
  xmlns:ns="http://www.dgt.es/nostra/esquemas/solicitarAcusesPuestaDisposicion/datos-especificos"
  xmlns:ns1="http://www.dgt.es/nostra/esquemas/solicitarAcusesPuestaDisposicion/peticon"
  xmlns:ns2="http://www.dgt.es/nostra/esquemas/solicitarAcusesPuestaDisposicion/respuesta"
  xmlns:soapenc="http://schemas.xmlsoap.org/soap/encoding/" xmlns:wsdlsoap="http://schemas.xmlsoap.org/wsdl/soap/"
  xmlns:xsd="http://www.w3.org/2001/XMLSchema"
  targetNamespace="http://www.dgt.es/nostra/esquemas/solicitarAcusesPuestaDisposicion">
  <wsdl:types>
    <schema xmlns="http://www.w3.org/2001/XMLSchema" targetNamespace="http://www.dgt.es/xml-
schemas">
      <import
        namespace="http://www.dgt.es/nostra/esquemas/solicitarAcusesPuestaDisposicion/peticon" schemaLocation="peticon.xsd"/>
      <import
        namespace="http://www.dgt.es/nostra/esquemas/solicitarAcusesPuestaDisposicion/respuesta" schemaLocation="respuesta.xsd"/>
    </schema>
  </wsdl:types>
  <wsdl:message name="PeticonReq">
    <wsdl:part name="peticon" element="ns1:Peticon"/>
  </wsdl:message>
```




```
</wsdl:message>
<wsdl:message name="PeticiónRes">
  <wsdl:part name="respuesta" element="ns2:Respuesta"/>
</wsdl:message>
<wsdl:portType name="SolicitaAcusesPDisposicionPortType">
  <wsdl:operation name="solicitaAcusesPuestaDisposicion">
    <wsdl:input name="petición" message="impl:PeticiónReq"/>
    <wsdl:output name="respuesta" message="impl:PeticiónRes"/>
  </wsdl:operation>
</wsdl:portType>
<wsdl:binding name="SolicitaAcusesPDisposicionBinding" type="impl:SolicitaAcusesPDisposicionPortType">
  <wsdlsoap:binding style="document" transport="http://schemas.xmlsoap.org/soap/http"/>
  <wsdl:operation name="solicitaAcusesPuestaDisposicion">
    <wsdlsoap:operation soapAction="solicitaAcusesPuestaDisposicion" style="document"/>
    <wsdl:input>
      <wsdlsoap:body parts="petición" use="literal"/>
    </wsdl:input>
    <wsdl:output>
      <wsdlsoap:body parts="respuesta" use="literal"/>
    </wsdl:output>
  </wsdl:operation>
</wsdl:binding>
<wsdl:service name="SolicitaAcusesPDisposicionService">
  <wsdl:port name="SolicitaAcusesPdisposicionSoap" binding="impl:SolicitaAcusesPDisposicionBinding">
    <wsdlsoap:address
location="http://localhost:9080/NOSTRA_DPP_v1/services/SolicitaAcusesPdisposicionSoap"/>
  </wsdl:port>
</wsdl:service>
</wsdl:definitions>
```

4 TABLAS DE VALORES

En este capítulo se enumeran los valores constantes necesarios para el tratamiento de los mensajes que se intercambian los sistemas emisores y el sistema:

4.1 Datos constantes de entrada.

En este apartado se muestran los valores constantes que se deben enviar, cuando se realiza una petición a este servicio.

Clave	Valor
atributos.numElementos	1
atributos.codigoCertificado	NTRA0007
datosGenericos.emisor.nifEmisor	Q2816003D
datosGenericos.emisor.nombreEmisor	Dirección General de Tráfico
datosGenericos.transmision.codigoCertificado	NTRA0007



4.2 Datos constantes de salida.

En este apartado se muestran los parámetros constantes de salida y una breve descripción.

4.2.1 Errores Puesta a disposición.

Código	Descripción
PD0001	Error datos. El destinatario no está suscrito al sistema
PD0002	Error datos. El destinatario no está suscrito al procedimiento
PD0003	Error datos. Debe especificar el destinatario
PD0004	Error datos. Debe especificar el procedimiento al que pertenece la notificación
PD0005	Error datos. Debe informar el titular de la notificación. Si es una persona física debe especificar nombre y primer apellido, si es una persona jurídica la razón social y el documento identificativo
PD0006	Error datos. Debe especificar el código origen de la notificación
PD0007	Error datos. Debe especificar la fecha de creación de la notificación
PD0008	Error datos. Debe especificar el idioma de detalle de la notificación
PD0009	Error datos. Debe especificar el asunto de la notificación
PD0010	Error datos. Debe especificar el contenido de la notificación en formato pdf o en xml
PD0013	Error datos. El código de procedimiento es inválido
PD0014	Error datos. El código de procedimiento no pertenece al emisor
PD0015	Error datos. El documento de identificación del titular es inválido
PD0016	Error datos. Formato de fecha de creación inválido
PD0017	Error datos. Formato del código de idioma inválido
PD0018	Error genérico PB. Ha superado el tamaño máximo permitido en el asunto
PD0019	Error genérico PB. Ha superado el tamaño máximo permitido en el cuerpo
PD0020	Error genérico PB. Ha superado el tamaño máximo permitido en el contenido de la notificación
PD0021	Error datos. Formato del contenido de la notificación inválido
PD0022	Error datos. El ámbito es inválido
PD0023	Error datos. El ámbito no corresponde al emisor
PD0024	Error datos. No se encontraron notificaciones para la remesa pendiente de puesta a disposición
PD0025	Error datos. El código de origen de remesa esta repetido en notificaciones existentes.
PD0026	Error datos. El subemisor es inválido
PD0027	Error datos. La relación entre el subemisor y el supraemisor es incorrecta.
PD0028	Error datos. El emisor es inválido.



5 CÓDIGOS DE ERROR

5.1 Generales

En este punto se definen los mensajes genéricos a crear sobre la rama Estado en caso de producirse un comportamiento inesperado en el procesamiento de los mismos.

En caso de no producirse ningún error en la operación, se devolverá el código especificado por el protocolo SCSP que significa que la petición ha sido tramitada correctamente: '0003'.

Mensaje Error	Código Error	Descripción del error	Solución
Error genérico WS. El formato de alguno de los campos de la petición tiene un formato erróneo.	0001	Se dará cuando el formato de alguno de los campos de la petición tenga un formato erróneo.	Corrija los valores de la petición indicada
Error genérico WS. El valor de alguno de los campos de la petición tiene un valor erróneo.	0002	Se dará cuando el valor de alguno de los campos de la petición tenga un valor erróneo.	Contacte con la JPT correspondiente
Error genérico WS. Parámetro incorrecto. < Se indica el parámetro incorrecto>	0004	Este error tiene lugar cuando alguno de los parámetros es incorrecto. Después vendrá una descripción de que parámetro es incorrecto.	Compruebe los valores de la petición realizada
Error genérico WS. Error generando la respuesta.	0005	Podrá darse en peticiones síncronas cuando se produzca algún error generando la respuesta	Contacte con la JPT correspondiente
Error genérico WS. Solicitud con un Identificador de Petición repetido.	0006	Se dará cuando se reciba una solicitud con un Identificador de Petición repetido.	Corrija formato de las identificadores de petición.
Error genérico WS. El organismo solicitante no tiene permisos para realizar esta petición.	0007	Se dará cuando el organismo solicitante no tenga permisos para realizar esta petición.	Contacte con la JPT correspondiente
Error genérico WS. La aplicación no pertenece al organismo solicitante.	0008	Se dará si se informa la aplicación y ésta no pertenece al organismo solicitante	Contacte con la JPT correspondiente
Error genérico WS. La aplicación no tiene permisos para realizar esta petición.	0009	Se dará si se informa la aplicación y ésta no tiene permisos para realizar esta petición	Contacte con la JPT correspondiente



Error genérico WS. La firma digital del organismo no ha sido validada por la aplicación.	0010	La firma digital del organismo no ha sido validada por la aplicación	Vuelva a intentar la operación pasados unos minutos
Error genérico WS. Error interno debido a problemas con el gestor de BD, o problemas de red.	0011	Error interno debido a problemas con el gestor de BD, o problemas de red.	Contacte con la JPT correspondiente

5.2 Específicos

Mensaje Error	Código Error	Descripción del error	Solución
Error datos de entrada.. Debe informar del código origen o del código origen de la remesa	0014	Los campos CodOrigen y CodOrigenRemesa con excluyentes	Corrija los valores de la petición indicada
Error genérico WS. Debe informar al menos un campo para la búsqueda	0015	Se dará cuando no se informe de al menos una campo de búsqueda.	Corrija los valores de la petición indicada
Error datos de entrada. El código del solicitante no coincide con el emisor de las notificaciones	0027	Se dará cuando no se informe el campo CodigoSolicitante y éste no sea el que emitió las notificaciones.	Corrija los valores de la petición indicada

6 Ejemplo Mensajes SOAP

6.1 Petición

```
<?xml version="1.0" encoding="UTF-8"?>
<soapenv:Envelope xmlns:soapenv="http://schemas.xmlsoap.org/soap/envelope/"
xmlns:pet="http://www.dgt.es/nostra/esquemas/solicitarAcusesPuestaDisposicion/peticion"
xmlns:dat="http://www.dgt.es/scsp/esquemas/datos-comun"
xmlns:dat1="http://www.dgt.es/nostra/esquemas/solicitarAcusesPuestaDisposicion/datos-
especificos">
  <soapenv:Header/>
  <soapenv:Body>
```



```
<pet:Peticion>
  <!--You may enter the following 2 items in any order-->
  <dat:Atributos>
    <dat:IdPeticion>PSAN000000000750</dat:IdPeticion>
    <dat:NumElementos>1</dat:NumElementos>
    <dat:TimeStamp>2010-03-29T09:35:44±01:00</dat:TimeStamp>
    <!--Optional:-->
    <dat:Estado>
      <!--Optional:-->
      <dat:CodigoEstado/>
      <!--Optional:-->
      <dat:LiteralError/>
    </dat:Estado>
    <dat:CodigoCertificado>NTRA0007</dat:CodigoCertificado>
  </dat:Atributos>
  <pet:Solicitudes>
    <pet:SolicitudTransmision>
      <!--You may enter the following 2 items in any order-->
      <dat:DatosGenericos>
        <!--You may enter the following 4 items in any order-->
        <dat:Emisor>
          <!--You may enter the following 2 items in any order-->
          <dat:NifEmisor>Q2816003D</dat:NifEmisor>
          <dat:NombreEmisor>Dirección General de Tráfico</dat:NombreEmisor>
        </dat:Emisor>
        <dat:Solicitante>
          <!--You may enter the following 6 items in any order-->
          <dat:IdentificadorSolicitante>Q2816003D</dat:IdentificadorSolicitante>
          <dat:NombreSolicitante>Dirección General de Tráfico</dat:NombreSolicitante>
          <!--Optional:-->
          <dat:CodigoSolicitante>DGT</dat:CodigoSolicitante>
          <!--Optional:-->
          <dat:CodigoAplicacion>PSAN</dat:CodigoAplicacion>
          <dat:Finalidad>Consultar acuses de puesta a disposición</dat:Finalidad>
          <dat:Consentimiento>Ley</dat:Consentimiento>
        </dat:Solicitante>
        <dat:Titular>
          <dat:TipoDocumentacion>CIF</dat:TipoDocumentacion>
          <dat:Documentacion>Q2816003D</dat:Documentacion>
        </dat:Titular>
        <dat:Transmision>
          <!--You may enter the following 4 items in any order-->
          <dat:CodigoCertificado>NTRA0007</dat:CodigoCertificado>
          <dat:IdSolicitud>PSAN000000000750</dat:IdSolicitud>
          <!--Optional:-->
```



```
<dat:IdTransmision/>
<!--Optional:-->
<dat:FechaGeneracion/>
</dat:Transmision>
</dat:DatosGenericos>
<!--Optional:-->
<dat1:DatosEspecificos>
  <!--You may enter the following 2 items in any order-->
  <dat1:DatosEntrada>
    <dat1:Notificaciones>
      <dat1:CodOrigen>PSANREM000000113</dat1:CodOrigen>
      <dat1:CodOrigen>ORI212</dat1:CodOrigen>
    </dat1:Notificaciones>
  </dat1:DatosEntrada>
</dat1:DatosEspecificos>
</pet:SolicitudTransmision>
</pet:Solicitudes>
</pet:Peticion>
</soapenv:Body>
</soapenv:Envelope>
```

6.2 Respuesta

```
<?xml version="1.0" encoding="UTF-8"?>
<soapenv:Envelope xmlns:soapenv="http://schemas.xmlsoap.org/soap/envelope/"
  xmlns:soapenc="http://schemas.xmlsoap.org/soap/encoding/"
  xmlns:xsd="http://www.w3.org/2001/XMLSchema"
  xmlns:xsi="http://www.w3.org/2001/XMLSchema-instance">
  <soapenv:Header/>
  <soapenv:Body>
    <p739:Respuesta xmlns:p180="http://www.dgt.es/scsp/esquemas/datos-comun"
      xmlns:p739="http://www.dgt.es/nostra/esquemas/solicitarAcusesPuestaDisposicion/respuesta">
      <p180:Atributos>
        <p180:IdPeticion>PSAN000000000750</p180:IdPeticion>
        <p180:NumElementos>1</p180:NumElementos>
        <p180:TimeStamp>2010-03-29T09:35:44±01:00</p180:TimeStamp>
        <p180:Estado>
          <p180:CodigoEstado>0003</p180:CodigoEstado>
          <p180:LiteralError>Petición procesada correctamente</p180:LiteralError>
        </p180:Estado>
        <p180:CodigoCertificado>NTRA0007</p180:CodigoCertificado>
      </p180:Atributos>
```



```
<p739:Transmisiones>
  <p739:TransmisionDatos
xmlns:p686="http://www.dgt.es/nostra/esquemas/solicitarAcusesPuestaDisposicion/datos-
especificos">
  <p180:DatosGenericos>
    <p180:Emisor>
      <p180:NifEmisor>Q2816003D</p180:NifEmisor>
      <p180:NombreEmisor>Dirección General de Tráfico</p180:NombreEmisor>
    </p180:Emisor>
    <p180:Solicitante>
      <p180:IdentificadorSolicitante>Q2816003D</p180:IdentificadorSolicitante>
      <p180:NombreSolicitante>Dirección General de Tráfico</p180:NombreSolicitante>
      <p180:CodigoSolicitante>DGT</p180:CodigoSolicitante>
      <p180:CodigoAplicacion>PSAN</p180:CodigoAplicacion>
      <p180:Finalidad>Consultar acuses de puesta a disposición</p180:Finalidad>
      <p180:Consentimiento>Ley</p180:Consentimiento>
    </p180:Solicitante>
    <p180:Titular>
      <p180:TipoDocumentacion>CIF</p180:TipoDocumentacion>
      <p180:Documentacion>Q2816003D</p180:Documentacion>
    </p180:Titular>
    <p180:Transmision>
      <p180:CodigoCertificado>NTRA0007</p180:CodigoCertificado>
      <p180:IdSolicitud>PSAN000000000750</p180:IdSolicitud>
      <p180:IdTransmision/>
      <p180:FechaGeneracion/>
    </p180:Transmision>
  </p180:DatosGenericos>
  <p686:DatosEspecificos>
    <p686:DatosEntrada>
      <p686:Notificaciones>
        <p686:CodOrigen>PSANREM000000113</p686:CodOrigen>
        <p686:CodOrigen>ORI212</p686:CodOrigen>
      </p686:Notificaciones>
      <p686:CodOrigenRemesa xsi:nil="true"/>
    </p686:DatosEntrada>
    <p686:Acuses>
      <p686:AcusePuestaDisposicion>
        <p686:CodOrigen>PSANREM000000113</p686:CodOrigen>
        <p686:IdUsuario>00000000APru</p686:IdUsuario>
        <p686:IdentificadorLegal>00000000A</p686:IdentificadorLegal>
        <p686:Fecha>2010-03-25T09:00:18</p686:Fecha>
        <p686:Firma xsi:nil="true"/>
      </p686:AcusePuestaDisposicion>
    </p686:AcusePuestaDisposicion>
```



<p686:CodOrigen>ORI212</p686:CodOrigen>
<p686:IdUsuario>S2826024H</p686:IdUsuario>
<p686:IdentificadorLegal xsi:nil="true"/>
<p686:Fecha>2010-03-25T15:55:32</p686:Fecha>

<p686:Firma>RWwgcHJvY2VzbyBkZSBwdWVzdGEgYSBkaXNwb3NpY2nzbiBkZSBsYSBub3Rp
ZmljYWNP824gcmVt
aXRpZGEgYSBudWxsIGNvbiBvcmlnZW4gT1JJMjEyIGUgaWRlbnRpZmljYWNP824gUFNBTKVy
cjAw
MDAwMDAxMyAvIC0yMSBoYSBmYWxsYWRvLiBFbCBj82RpZ28gZGUgZXJyb3IgZXMGZX
MudHJhZmlj
by5udHJhLm5lZy5lbnRpZGFkZXMuQ29kaWdvRXJyb3JAMTBhYTI4Mk5UUKFfRVNTVlFNGZk
NWMy
ZWY2MDA5MTlkNmU3OTgzYjE4ZjRiOGZiZjMyN2M5NzA3YjMyYThlZDA3MDFiOTdkZTM4
ZGJiMzM3
ZDjiNmIOWQxNzJmMzMzODQxYzQ0MWZkYzI5YTUwMGYyZWQ3NzZkMDgyYmMwYTY5
ZWJjMDY4OTRi
NWVjZjYwYzg4N2IzZTFmMDdkMzJjMmFjZjk3NTI2MjY4Mjg4NzJiY2FhMDI5NjhmNmQ0Yzcx
Njg4
MDk1ZjU5NDQ5YWRkZWUzOTZlYWRmYjE3YzZlZjdmODY0MjZiODA3NTA2ZWRIZWNm
OTE5NDY3MDI2
M2YxMGY0ZjE2Yjk4ZGZkYjBiMWMwNWRhMWMwYjU2OTljNzU5YjFmMWI0NDkwODdiY
TlZnZA5Mjhh
MTFmYWZjNTk5NjVkJTE2OWU1ZWU0Zjg2N2YyMDQyOThkMmU3NWM0NThlZjU3NWYw
N2YyZjIyMTg2
YzYyYTM3MmQ5ZTcyYmQxZjQ0MGQyNTRiOWU2ZmJmYTE1ZDQwNDU1YTg3M2E1YjZiYj
c3YWM2NmZh
MTEzZTdkYzklYzg4ODI1MjY3Y2FjZmM2ZTIxMGY5MjgyOTNjMTBkYTg2MjI5YWZmZjQ4Zjd
iMjIi
MzE4ODcyYzA0ODM4NDgxZjFiN2U3OTQzNjNlODdmOTI2MWNjZWVhZWE1MWMzODIyM
GQ=</p686:Firma>

<p686:CodErrorPuestaDisposicion>PD0022</p686:CodErrorPuestaDisposicion>

<p686:DesErrorPuestaDisposicion>El ámbito incluido no existe en el

sistema</p686:DesErrorPuestaDisposicion>

</p686:AcusePuestaDisposicion>

</p686:Acuses>

</p686:DatosEspecificos>

</p739:TransmisionDatos>

</p739:Transmisiones>

</p739:Respuesta>

</soapenv:Body>

</soapenv:Envelope>