



1 ¿Qué indica esta señal?

- Un camino para vehículos de tracción animal.



2 Un turismo que lleva enganchado un remolque ligero, ¿a qué velocidad máxima podrá circular por una carretera convencional?

- 80 km/h.

3 En condiciones de visibilidad suficiente, cuando tenga la intención de inmovilizar el vehículo o frenar su marcha de modo considerable por circunstancias del tráfico, ¿deberá advertirlo, siempre que sea posible?

- Sí, mediante el empleo reiterado de las luces de frenado o bien moviendo el brazo alternativamente de arriba abajo con movimientos cortos y rápidos.

4 Entre otros factores, circular con sobrecarga, ¿produce un desgaste mayor de lo habitual en los neumáticos debido al exceso de peso?

- Sí, se produce mayor desgaste a medida que aumenta el peso.

5 El hecho de circular con un vehículo por una vía pública sin haber superado la inspección técnica periódica estando obligado a ello, es constitutivo de...

- una infracción sin detracción de puntos.



6 Este vehículo derivado de turismo, cuando circule por una autovía, ¿a qué velocidad máxima podrá circular?

- 100 km/h.



7 En una vía urbana en la que uno de los carriles esté así señalizado, ¿qué indica?

- Carril reservado para autobuses. En caso de aparecer la palabra "taxi" también podrá ser utilizado por estos.



8 ¿Cuál es la definición de Pick-up?

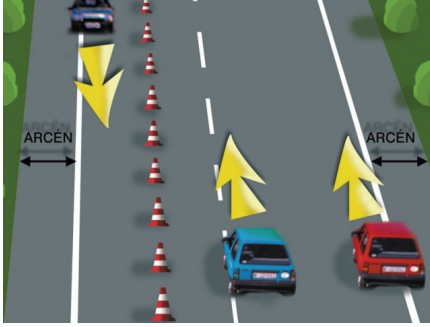
- Vehículo cuya masa máxima autorizada no es superior a 3.500 kg, en el que las plazas de asiento y la zona de carga no están situadas en un compartimento único.

9 El conductor de un vehículo al que se le ha practicado una prueba de detección de alcohol con resultado positivo, ¿podrá solicitar que se le realice un análisis en un centro sanitario a efectos de contraste?

- Sí, siendo abonado por él en caso de que se confirme el resultado positivo.

10 ¿Que permiso de conducción autoriza a conducir una motocicleta con una potencia de 40 kW y una relación potencia/peso de 0,25 kW/kg?

- El permiso de la clase A.



11 Los vehículos que circulen de día por un carril adicional circunstancial debidamente señalizado, ¿deberán llevar encendido el alumbrado si la vía está suficientemente iluminada?

- Sí, deberán llevar encendido el alumbrado de corto alcance.



12 Si después de iniciar la maniobra de adelantamiento, el conductor advierte que no puede finalizarla sin provocar riesgos, ¿qué debe hacer?

- Reducir rápidamente su marcha, regresar a su carril y advertir a los que le siguen con las señales preceptivas.

13 Para controlar correctamente los mandos de los pies de una motocicleta, ¿qué calzado es el más adecuado?

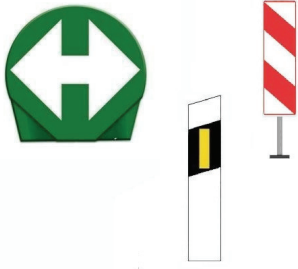
- Unas botas altas y con tacón marcado.

14 ¿Qué efecto tiene la pérdida de la totalidad de los puntos asignados en un permiso de conducción?

- La pérdida de vigencia del permiso de conducción.

15 En un turismo de 1,80 metros de ancho, ¿puede sobresalir la carga transportada por los laterales del mismo?

- No.



16 ¿Qué dispositivo de guía tiene como función balizar los bordes de las carreteras principalmente durante las horas nocturnas o de baja visibilidad?

Hito de arista.

17 Como norma general, en los cambios de rasante de visibilidad reducida, ¿por qué lado de la calzada deberán circular los vehículos?

Por la derecha y lo más cerca posible del borde de la calzada.



18 En esta vía que dispone de un carril de aceleración, ¿deberán ceder el paso los vehículos que transiten por la misma a un vehículo que pretenda utilizarlo para incorporarse?

No, aunque deberán facilitar su incorporación en la medida de lo posible.



19 Esta señal, ¿a qué vehículos prohíbe la entrada?

A vehículos de motor, excepto motocicletas de dos ruedas sin sidecar.

20 En caso de accidente con riesgo elevado de incendio del vehículo, ¿podrá realizarse la movilización del herido por personal no profesional?

Sí, excepcionalmente, porque existe un riesgo elevado para la vida del herido.



21 Los conductores de vehículos prioritarios cuando circulen en servicio urgente por una autopista o autovía, ¿podrán dar marcha atrás?

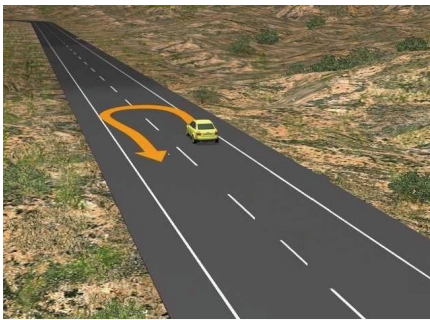
- Sí, con carácter excepcional, siempre que no comprometan la seguridad de ningún usuario.

22 Según el Reglamento General de Circulación, ¿puede circular una bicicleta por la acera o por una zona peatonal?

- No, está prohibida la circulación de toda clase de vehículos por esas zonas.

23 ¿Qué es recomendable para minimizar los efectos de la fatiga durante la conducción?

- Mantener una buena ventilación y una adecuada temperatura en el interior del vehículo.



24 En este tramo de carretera convencional, el vehículo amarillo, ¿podrá realizar un cambio de sentido al mismo nivel?

- Sí, siempre que realice la maniobra de un solo giro, aunque para ello tenga que utilizar el arcén.

25 En un choque frontal, ¿con qué elemento de seguridad se consigue reducir, en buena medida, el impacto del conductor contra las estructuras rígidas del interior del vehículo?

- Con la utilización del cinturón de seguridad.



26 En una intersección, cuando un agente de la autoridad que regula el tráfico efectúa una señal con el brazo levantado verticalmente, ¿obliga a detenerse a todos los conductores de la vía que se acerquen a él?

- Sí, excepto a los conductores que ya hayan entrado en la intersección o que no puedan detenerse en condiciones de seguridad suficiente.



27 ¿De qué tipo es esta señal de circulación compuesta por una combinación de letras y un número?

- Una señal de identificación de carretera o vía.



28 Conforme al Reglamento General de Circulación, el peatón que utilice un monopatín, ¿por dónde debe circular, como norma general?

- Por las aceras o por las calles residenciales debidamente señalizadas, siempre que lo haga a paso de persona.

29 Han pasado 12 años desde la primera matriculación de su turismo. ¿Con qué frecuencia debe llevarlo a una estación ITV para la inspección técnica periódica?

- Cada año.

30 ¿A qué velocidad máxima deberá circular una motocicleta con remolque por una autovía fuera de poblado?

PREGUNTA ANULADA